

ЛИТЕРАТУРА

РАЗДЕЛ 1. ХАРАКТЕРИСТИКА УЧАСТНИКОВ ЕГЭ ПО УЧЕБНОМУ ПРЕДМЕТУ

1.1. Количество участников ЕГЭ по учебному предмету (за 3 года)

Таблица 2-1

2021 г.		2022 г.		2023 г.	
чел.	% от общего числа участников	чел.	% от общего числа участников	чел.	% от общего числа участников
729	6,93	587	5,95	728	7,62

1.2. Процентное соотношение юношей и девушек, участвующих в ЕГЭ

Таблица 2-2

Пол	2021 г.		2022 г.		2023 г.	
	чел.	% от общего числа участников	чел.	% от общего числа участников	чел.	% от общего числа участников
Женский	635	6,04	501	5,08	644	6,74
Мужской	94	0,89	86	0,87	84	0,88

1.3. Количество участников ЕГЭ в регионе по категориям

Таблица 2-3

Всего участников ЕГЭ по предмету	728
Из них:	
– ВТГ, обучающихся по программам СОО	687
– ВТГ, обучающихся по программам СПО	13
– ВПЛ	28

1.4. Количество участников ЕГЭ по типам¹ ОО

Таблица 2-4

Всего ВТГ	687
Из них:	
– выпускники лицеев	94
– выпускники гимназий	112
– выпускники СОШсУИОП	61
– выпускники СОШ	405
– выпускники ГОО	14
– выпускники СПО	1

¹ Перечень категорий ОО может быть уточнен / дополнен с учетом специфики региональной системы образования

1.5. Количество участников ЕГЭ по предмету по АТЕ региона

Таблица 2-5

№ п/п	АТЕ	Количество участников ЕГЭ по учебному предмету	% от общего числа участников в регионе
1.	Анжеро-Судженский ГО	12	1,65
2.	Беловский ГО	33	4,53
3.	Березовский ГО	16	2,20
4.	г.Кемерово	272	37,36
5.	г.Новокузнецк	138	18,96
6.	Калтанский ГО	5	0,69
7.	Киселевский ГО	15	2,06
8.	Ленинск-Кузнецкий ГО	20	2,75
9.	Междуреченский ГО	34	4,67
10.	Мысковский ГО	15	2,06
11.	Осинниковский ГО	5	0,69
12.	Полысаевский ГО	6	0,82
13.	Прокопьевский ГО	41	5,63
14.	Тайгинский ГО	3	0,41
15.	Юргинский ГО	24	3,30
16.	Беловский МО	4	0,55
17.	Гурьевский МО	12	1,65
18.	Кемеровский МО	15	2,06
19.	Крапивинский МО	3	0,41
20.	Ленинск-Кузнецкий МО	2	0,27
21.	Мариинский МО	14	1,92
22.	Новокузнецкий МР	2	0,27
23.	Прокопьевский МО	12	1,65
24.	Промышленовский МО	2	0,27
25.	Таштагольский МР	4	0,55
26.	Тисульский МО	2	0,27
27.	Топкинский МО	6	0,82
28.	Тяжинский МО	3	0,41
29.	Чебулинский МО	1	0,14
30.	Юргинский МО	2	0,27
31.	Яйский МО	1	0,14
32.	Яшкинский МО	4	0,55

1.6. Основные учебники по предмету из федерального перечня Минпросвещения России (ФПУ), которые использовались в ОО субъекта Российской Федерации в 2022-2023 учебном году.

Таблица 2-6

№ п/п	Название учебников ФПУ	Примерный процент ОО, в которых использовался учебник
1.	Зинин С.А., Сахаров В.И., Чалмаев В.А. Литература в 2-х частях. 2018	55
2.	Агеносов В. В. Литература. 11 класс. 2020	45

№ п/п	Название учебников ФПУ	Примерный процент ОО, в которых использовался учебник
3.	Лебедев Ю. В. Литература (базовый уровень) в 2-х частях. 2020	9
4.	Голубков М.М., Скорospelова Е.Б. Литература (в 2 частях) Часть 1: Голубков М.М., Скорospelова Е.Б., Мальцева Т.В. Часть 2 2018	1
5.	Ионин Г.Н., Скатов Н.Н., Браже Т.Г., Роговер Е.С. и другие Литература (в 2 частях) 2020	1

1.7. ВЫВОДЫ о характере изменения количества участников ЕГЭ по учебному предмету.

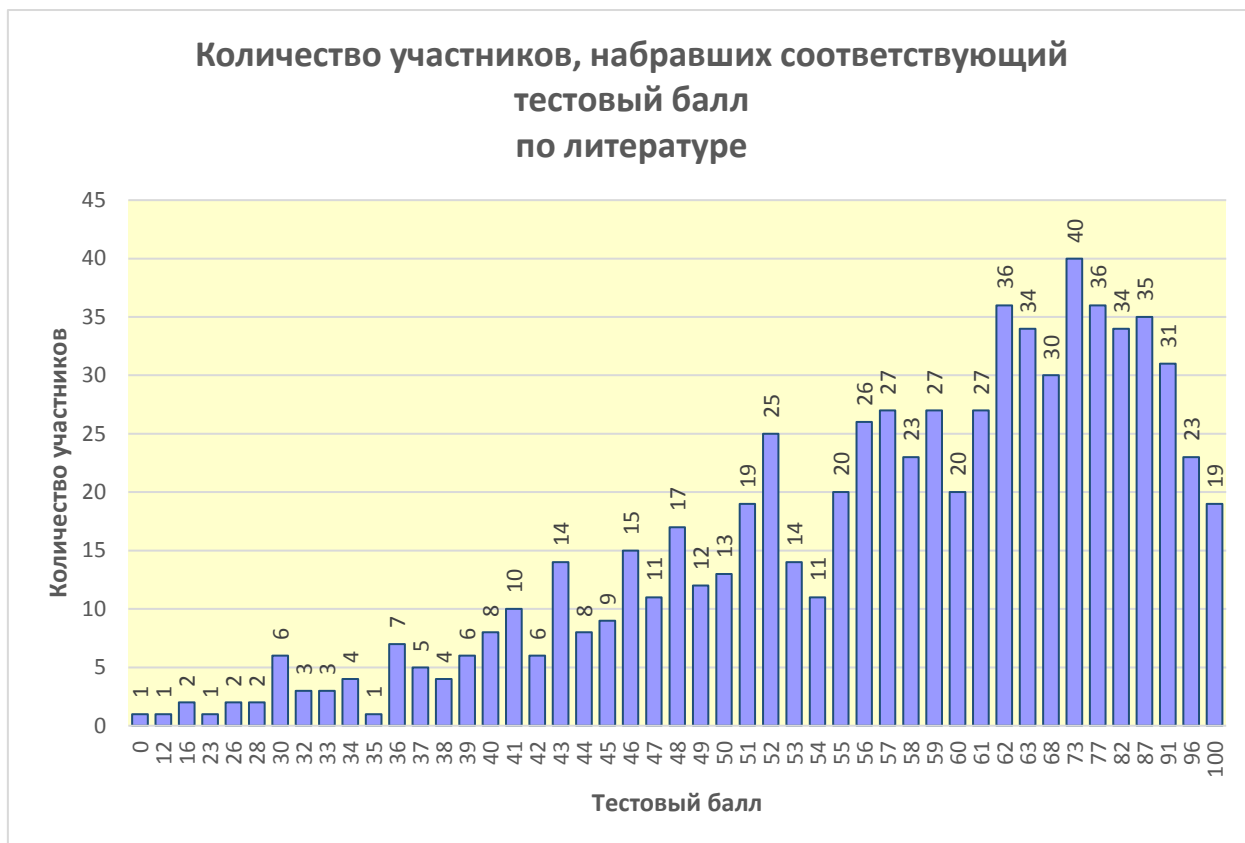
На основе приведенных в разделе данных отмечается динамика количества участников ЕГЭ по предмету в целом, по отдельным категориям, видам образовательных организаций, АТЕ; демографическая ситуация, изменение нормативных правовых документов, форс-мажорные обстоятельства в регионе и прочие обстоятельства, существенным образом повлиявшие на изменение количества участников ЕГЭ по предмету.

На фоне прошлого года можно наблюдать существенный рост числа участников ЕГЭ (на 1,67% от общего числа участников). Тем не менее, если мы посмотрим на предыдущие годы, то это не столько рост, сколько возвращение к традиционным показателям, хотя и с приростом (по сравнению с 2021 прирост составляет почти 0,7% от общего числа участников, причем за счет девушек, хотя количественно цифры сопоставимы: 728 человек в 2021 – 729 человек в текущем году). На поскольку прошлый год характеризовался существенным снижением числа участников из-за целого ряда факторов: страха перед экзаменом (на ЕГЭ пришли ученики, не сдававшие из-за пандемии ОГЭ по литературе), изменений в КИМ, что тоже отпугнуло некоторых школьников, и его не стоит учитывать как типичный для ситуации по региону, то общая картина может быть охарактеризована как незначительная положительная динамика в течение ряда предыдущих лет. Это верно и для характеристики количества участников по видам образовательных организаций, то, что на фоне 2022 года выглядит как существенный прирост, особенно по СОШсУИОП и по СОШ, в контексте предыдущих лет оборачивается возвращением к традиционным показателям. На наш взгляд, эти данные свидетельствуют о выправлении ситуации по количеству сдачи ЕГЭ по литературе в регионе в связи со стабилизацией процессов преподавания предмета после выхода в формат обычных очных занятий.

РАЗДЕЛ 2. ОСНОВНЫЕ РЕЗУЛЬТАТЫ ЕГЭ ПО ПРЕДМЕТУ

2.1. Диаграмма распределения тестовых баллов участников ЕГЭ по предмету в 2023 г.

(количество участников, получивших тот или иной тестовый балл)



2.2. Динамика результатов ЕГЭ по предмету за последние 3 года

Таблица 2-7

№ п/п	Участников, набравших балл	Кемеровская область-Кузбасс		
		2021 г.	2022 г.	2023 г.
1.	ниже минимального балла, %	2,88	1,87	2,06
2.	от минимального балла до 60 баллов, %	34,26	55,88	51,51
3.	от 61 до 80 баллов, %	44,4	27,43	27,88
4.	от 81 до 99 баллов, %	14,81	14,31	16,9
5.	100 баллов, чел.	24	4	19
6.	Средний тестовый балл	64,97	60,6	62,48

2.3. Результаты ЕГЭ по предмету по группам участников экзамена с различным уровнем подготовки:

2.3.1. в разрезе категорий участников ЕГЭ

Таблица 2-8

№ п/п	Участников, набравших балл	ВТГ, обучающиеся по программам СОО	ВТГ, обучающиеся по программам СПО	ВПЛ	Участники экзамена с ОВЗ
1.	Доля участников, набравших балл ниже минимального	1, 10	0,55	0,41	0
2.	Доля участников, получивших тестовый балл от минимального балла до 60 баллов	47,39	1,10	2,06	0,96
3.	Доля участников, получивших от 61 до 80 баллов	26,92	0,14	0,82	0
4.	Доля участников, получивших от 81 до 99 баллов	16,35	0	0,55	0
5.	Количество участников, получивших 100 баллов	2,61	0	0	0

2.3.2. в разрезе типа ОО

Таблица 2-9

	Доля участников, получивших тестовый балл				Количество участников, получивших 100 баллов
	ниже минимального	от минимального до 60 баллов	от 61 до 80 баллов	от 81 до 99 баллов	
Лицеи	0,00	3,85	3,98	4,12	7
Гимназии	0,00	6,46	4,81	3,43	5
СОШсУИОП	0,00	4,26	2,47	1,37	2
СОШ	1,10	31,73	15,11	7,01	5
ГОО	0,00	0,96	0,55	0,41	0
СПО	0,96	3,30	0,96	0,55	0

2.3.3. основные результаты ЕГЭ по предмету в сравнении по АТЕ

Таблица 2-10

№ п/п	Наименование АТЕ	Количество участников экзамена, чел.	Доля участников, получивших тестовый балл				Количество участников, получивших х 100 баллов
			ниже минимального	от минимального до 60 баллов	от 61 до 80 баллов	от 81 до 100 баллов	
1.	Анжеро-Судженский ГО	12	0,00	0,96	0,69	0,00	0
2.	Беловский ГО	33	0,00	2,88	0,96	0,69	0
3.	Березовский ГО	16	0,00	1,79	0,27	0,14	0
4.	г. Кемерово	272	0,82	16,76	10,58	7,97	9
5.	г. Новокузнецк	138	0,27	8,24	5,36	3,98	8
6.	Калтанский ГО	5	0,00	0,00	0,55	0,14	0
7.	Киселевский ГО	15	0,00	1,10	0,55	0,27	1
8.	Ленинск-Кузнецкий ГО	20	0,00	1,24	0,96	0,41	1
9.	Междуреченский ГО	34	0,14	3,02	0,69	0,82	0
10.	Мысковский ГО	15	0,00	0,96	0,41	0,69	0

№ п/п	Наименование АТЕ	Количество участников экзамена, чел.	Доля участников, получивших тестовый балл				Количество участников, получивших x 100 баллов
			ниже минимального	от минимального до 60 баллов	от 61 до 80 баллов	от 81 до 100 баллов	
11.	Осинниковский ГО	5	0,00	0,55	0,14	0,00	0
12.	Полысаевский ГО	6	0,00	0,27	0,41	0,14	0
13.	Прокопьевский ГО	41	0,55	3,16	1,37	0,55	0
14.	Тайгинский ГО	3	0,00	0,14	0,27	0,00	0
15.	Юргинский ГО	24	0,00	2,20	0,82	0,27	0
16.	Беловский МО	4	0,00	0,14	0,41	0,00	0
17.	Гурьевский МО	12	0,00	1,37	0,27	0,00	0
18.	Кемеровский МО	15	0,14	1,37	0,41	0,14	0
19.	Крапивинский МО	3	0,00	0,27	0,14	0,00	0
20.	Ленинск-Кузнецкий МО	2	0,00	0,14	0,00	0,14	0
21.	Мариинский МО	14	0,00	0,55	1,37	0,00	0
22.	Новокузнецкий МР	2	0,00	0,27	0,00	0,00	0
23.	Прокопьевский МО	12	0,00	1,24	0,27	0,14	0
24.	Промышленовский МО	2	0,00	0,27	0,00	0,00	0
25.	Таштагольский МР	4	0,00	0,27	0,14	0,14	0
26.	Тисульский МО	2	0,00	0,27	0,00	0,00	0
27.	Топкинский МО	6	0,14	0,27	0,41	0,00	0
28.	Тяжинский МО	3	0,00	0,00	0,41	0,00	0
29.	Чебулинский МО	1	0,00	0,14	0,00	0,00	0
30.	Юргинский МО	2	0,00	0,27	0,00	0,00	0
31.	Яйский МО	1	0,00	0,14	0,00	0,00	0
32.	Яшкинский МО	4	0,00	0,27	0,00	0,27	0

2.4. Выделение перечня ОО, продемонстрировавших наиболее высокие и низкие результаты ЕГЭ по предмету

2.4.1. Перечень ОО, продемонстрировавших наиболее высокие результаты ЕГЭ по предмету

Выбирается² от 5 до 15% от общего числа ОО в субъекте Российской Федерации, в которых:

- *доля участников ЕГЭ-ВТГ, получивших от 81 до 100 баллов, имеет максимальные значения (по сравнению с другими ОО субъекта Российской Федерации);*

Примечание: при необходимости по отдельным предметам можно сравнивать и доли участников ЕГЭ-ВТГ, получивших от 61 до 80 баллов.

- *доля участников ЕГЭ-ВТГ, не достигших минимального балла, имеет минимальные значения (по сравнению с другими ОО субъекта Российской Федерации)*

² Сравнение результатов по ОО проводится при условии количества ВТГ от ОО не менее 10 человек.

№ п/п	Наименование ОО	Количество участников, чел.	Доля ВТГ, получивших от 81 до 100 баллов	Доля ВТГ, получивших от 61 до 80 баллов	Доля ВТГ, получивших от минимального до 60 баллов	Доля ВТГ, не достигших минимального балла
1.	МБОУ «Средняя общеобразовательная школа № 16» (г. Березовский)	10	10,00	10,00	80,00	0,00
2.	МБНОУ «Городской классический лицей» (г. Кемерово)	20	80,00	15,00	5,00	0,00
3.	МБОУ «Гимназия № 1» (г. Кемерово)	12	16,67	16,67	66,67	0,00
4.	МАОУ «Средняя общеобразовательная школа № 85» (г. Кемерово)	11	27,27	45,45	27,27	0,00
5.	МБОУ «Лицей № 89» (г. Кемерово)	11	9,09	54,55	36,36	0,00
6.	ГБНОУ «Губернаторский многопрофильный лицей-интернат»	10	20,00	20,00	60,00	0,00
7.	МБНОУ «Лицей № 111» (г. Новокузнецк)	10	20,00	50,00	30,00	0,00
8.	МБОУ «Средняя общеобразовательная школа № 6 г. Юрги»	11	18,18	36,36	45,45	0,00

2.4.2. Перечень ОО, продемонстрировавших низкие результаты ЕГЭ по предмету

Выбирается³ от 5 до 15% от общего числа ОО в субъекте Российской Федерации, в которых:

- *доля участников ЕГЭ-ВТГ, не достигших минимального балла, имеет максимальные значения (по сравнению с другими ОО субъекта Российской Федерации);*
- *доля участников ЕГЭ-ВТГ, получивших от 61 до 100 баллов, имеет минимальные значения (по сравнению с другими ОО субъекта Российской Федерации).*

Таблица 2-12

№ п/п	Наименование ОО	Количество участников, чел.	Доля участников, не достигших минимального балла	Доля участников, получивших от минимального балла до 60 баллов	Доля участников, получивших от 61 до 80 баллов	Доля участников, получивших от 81 до 100 баллов
1.	МБОУ «Средняя общеобразовательная школа №16» (г. Березовский)	10	0,00	80,00	10,00	10,00

³ Сравнение результатов по ОО проводится при условии количества участников экзамена по предмету не менее 10.

№ п/п	Наименование ОО	Количество участников, чел.	Доля участников, не достигших минимального балла	Доля участников, получивших от минимального балла до 60 баллов	Доля участников, получивших от 61 до 80 баллов	Доля участников, получивших от 81 до 100 баллов
2.	МБНОУ «Городской классический лицей» (г. Кемерово)	20	0,00	5,00	15,00	80,00
3.	МБОУ «Гимназия № 1» (г. Кемерово)	12	0,00	66,67	16,67	16,67
4.	МАОУ «Средняя общеобразовательная школа № 85» (г. Кемерово)	11	0,00	27,27	45,45	27,27
5.	МБОУ «Лицей № 89» (г. Кемерово)	11	0,00	36,36	54,55	9,09
6.	ГБНОУ «Губернаторский многопрофильный лицей-интернат» (г. Кемерово)	10	0,00	60,00	20,00	20,00
7.	МБНОУ «Лицей №111» (г. Новокузнецк)	10	0,00	30,00	50,00	20,00
8.	МБОУ «Средняя общеобразовательная школа № 6 г. Юрги»	11	0,00	45,45	36,36	18,18

2.5. ВЫВОДЫ о характере изменения результатов ЕГЭ по предмету

На основе приведенных в разделе показателей описываются значимые изменения в результатах ЕГЭ 2023 года по учебному предмету относительно результатов ЕГЭ 2022 г. (при наличии), аргументируется значимость приведенных изменений, приводятся их возможные причины. В случае отсутствия значимых изменений необходимо указать возможные причины стабильности результатов.

Увеличение общего количества участников ЕГЭ по сравнению с предыдущим годом привело к увеличению ОО с высокими и низкими показателями. Следует сразу оговорить, что это одни и те же учебные заведения, поскольку в регионе не так много школ, в которых 10 и более выпускников выбирают сдачу экзамена по литературе. При этом высокие показатели преобладают над низкими. Так, ни в одной из 8-ми ОО нет участников, не преодолевших пороговое значение баллов по предмету.

В целом, следует отметить положительную динамику показателей успеваемости, включение в список ОО с высокими показателями не только школ г. Кемерово, как это было в 2022 г., но также городов Березовского, Новокузнецка и Юрги. Думается, что на серьезное улучшение результатов (в прошлом году таких школ было только 3) повлияла реализуемая в последние годы программа регионального Министерства образования совместно с Кузбасским центром мониторинга качества образования по проведению вебинаров, а также выездных семинаров председателей и заместителей председателей региональных

предметных комиссий в города и районы области для учащихся 11-х классов и учителей-предметников в течение всего учебного года. Другой причиной видится увеличение доли очных уроков, посещенных выпускниками этого года по сравнению с предыдущим выпуском, что обусловлено выходом из карантинных ограничений, что тоже повлияло на улучшение усвоения знаний школьниками.

Думается, эти меры повлияли на существенное изменение результатов в лучшую сторону и по другим параметрам. Так, среди значимых изменений следует указать рост 100-балльников по сравнению с предыдущим годом на 15 человек. Как всегда, большинство участников ЕГЭ по литературе, набравших максимальные баллы, обучались в лицеях и гимназиях, тем не менее, имеется и хороший показатель по высокобалльникам, демонстрируемый средними общеобразовательными школами. В целом, как можно видеть из таблицы 2.7., количество отличников увеличилось, а троечников немного уменьшилось по сравнению с предыдущим годом, что в совокупности повлияло и на рост среднего тестового балла на 2 %.

Еще одной причиной улучшения всех показателей результативности ЕГЭ по литературе по сравнению с предыдущим годом видится сохранение модели КИМ (в прошлом году она была достаточно серьезно обновлена, в этом, как можно будет видеть и по разделу 3 к ней прошла адаптация как учителей-предметников, так и учеников).

Раздел 3. АНАЛИЗ РЕЗУЛЬТАТОВ ВЫПОЛНЕНИЯ ЗАДАНИЙ КИМ⁴

3.1. Краткая характеристика КИМ по учебному предмету

Описываются содержательные особенности, которые можно выделить на основе использованных в регионе вариантов КИМ по учебному предмету в 2023 году (с учетом всех заданий, всех типов заданий) в сравнении с КИМ по данному учебному предмету прошлых лет.

По сравнению с прошлым годом, когда КИМ по литературе претерпели существенные изменения (были введены произведения зарубежной литературы, новая тема сочинений по диалогу искусств, вариативность ответов на задания 5 и 10, добавлены критерии на проверку грамотности при написании сочинений и др.) в этом году существенных содержательных изменений не было. Изменение условий ответа на задание 9 с фиксированной позиции на открытое значение при определении количества изобразительно-выразительных средств в стихотворении в базовой части является несущественным, хотя и повлиявшим на результаты в группе не преодолевших порог. Формулировки заданий повышенной и высокой сложности тоже сопоставимы с прошлогодними.

3.2. Анализ выполнения заданий КИМ

Анализ выполнения КИМ в этом разделе выполняется на основе результатов всего массива участников основного периода ЕГЭ по учебному предмету в субъекте Российской Федерации вне зависимости от выполненного участником экзамена варианта КИМ.

Анализ проводится в соответствии с методическими традициями предмета и особенностями экзаменационной модели по предмету (например, по группам заданий одинаковой формы, по видам деятельности, по тематическим разделам и т.п.).

Анализ проводится не только на основе среднего процента выполнения, но и на основе результатов выполнения каждого задания группами участников ЕГЭ с разными уровнями подготовки (не достигшие минимального балла, группы с результатами от минимального балла до 60, от 61 до 80 и от 81 до 100 т.б.). Рекомендуется рассматривать задания, проверяющие один и тот же элемент содержания / вид деятельности, в совокупности с учетом их уровней сложности. При статистическом анализе выполнения заданий, система оценивания которых предполагает оценивание по нескольким критериям (например, в КИМ по русскому языку задание с развернутым ответом предполагает оценивание по 12 критериям), следует считать единицами анализа отдельные критерии.

3.2.1. Статистический анализ выполнения заданий КИМ в 2023 году

Для анализа основных статистических характеристик заданий используется обобщенный план варианта КИМ по предмету с указанием средних по региону процентов выполнения заданий каждой линии.

⁴ При формировании отчетов по иностранным языкам рекомендуется составлять отчеты отдельно по устной и по письменной части экзамена.

Номер задания в КИМ	Проверяемые элементы содержания / умения	Уровень сложности задания	Процент выполнения задания в субъекте Российской Федерации ⁵				
			средний	в группе не преодолевших минимальный балл	в группе от минимального до 60 т.б.	в группе от 61 до 80 т.б.	в группе от 81 до 100 т.б.
1	1.1, 1.2, 1.5, 1.6, 2.5, 2.6	Б	88	33	80	97	99
2		Б	96	50	94	99	100
3		Б	25	0	12	25	59
4		Б	76	17	65	87	97
5К1	1.1, 1.2, 2.1, 2.2, 2.8, 2.9, 3.1	П	90	25	83	99	100
5К2		П	84	17	73	96	98
5К3		П	76	17	64	87	96
6К1	1.1, 1.2, 1.4, 1.5, 2.1, 2.2, 2.4, 2.7, 2.8, 2.9, 3.1	П	80	12	65	98	100
6К2		П	62	6	43	77	94
6К3		П	69	8	50	87	96
7	1.1, 1.2, 1.5, 1.6, 2.5, 2.6	Б	78	8	67	87	100
8		Б	87	33	80	94	99
9		Б	53	25	43	57	76
10К1	1.1, 1.2, 2.1, 2.2, 2.8, 2.9, 3.1	П	96	62	93	100	100
10К2		П	92	42	87	98	100
10К3		П	83	42	74	91	98
11К1	1.1, 1.2, 1.4, 1.5, 2.1, 2.2, 2.4, 2.7, 2.8, 2.9, 3.1	П	87	38	77	99	100
11К2		П	69	19	53	83	95
11К3		П	75	21	62	87	100
12К1	1.1–1.5, 2.1–2.10, 3.1, 3.2	В	70	6	54	83	98
12К2		В	68	6	52	81	96
12К3		В	56	6	39	68	89
12К4		В	80	11	68	93	98
12К5		В	67	8	53	79	92
12К6		В	81	17	67	96	99
12К7		В	66	0	49	82	93
12К8		В	85	0	75	99	99

⁵ Вычисляется по формуле $p = \frac{N}{nm} \cdot 100\%$, где N – сумма первичных баллов, полученных всеми участниками группы за выполнение задания, n – количество участников в группе, m – максимальный первичный балл за задание.

В рамках выполнения анализа, по меньшей мере, необходимо указать:

– линии заданий с наименьшими процентами выполнения, среди них отдельно выделить:

○ задания базового уровня (с процентом выполнения ниже 50);

○ задания повышенного и высокого уровня (с процентом выполнения ниже 15);

– успешно усвоенные и недостаточно усвоенные элементы содержания / освоенные умения, навыки, виды деятельности.

Самым сложным для выполнения заданием базовой части оказался вопрос на установление соответствия между персонажем и цитатой из текста, либо характеризующей его, либо ему принадлежащей. В группе не преодолевших порог с ним не справился никто. Только в группе отличников это задание выполнено 59 % участников. В группах троечников и хорошистов процент оказался ниже 50-ти, в связи с чем средний процент выполнения составил 25 %. Остальные задания этой части вызвали меньше сложностей. Следует, правда отметить, что в группе не преодолевших порог, только задание 2 (определение термина) позволило набрать 50 %, остальные задания выполнены только отдельными участника. В группе от минимального до 60 т.б. трудности вызвало также задание 9 (определение тропов). Процент его выполнения составил 43%. Тем не менее среди хорошистов и отличников с этим заданием справились более 50% участников, в связи с чем средний процент выполнения составил 53%.

Среди заданий повышенного и высокого уровня сложности только в группе не преодолевших минимальный порог наблюдается процент выполнения заданий ниже 15-ти. Это ожидаемо касается сочинения и несколько неожиданным выглядят результаты по заданию на сопоставление. Так, традиционно задание на сопоставление стихотворений выполнялось хуже, чем задание на сопоставление эпических или драматических произведений. В этом году мы видим обратную картину. Думается, что такой результат может быть обусловлен и конкретикой формулировок. Так, опыт проверки продемонстрировал непонимание выпускниками лексического значения слова «самодур», в связи с чем многие, выполнявшие это задание, не смогли с ним справиться, т.к. подбирали неадекватные примеры. Так, среди «самодуров» неоднократно указывались Обломов, Раскольников, Печорин и др. персонажи, не имеющие отношения к этому типу героя.

Таким образом, можно сделать вывод, что недостаточно усвоенным оказывается знаниевый компонент, отражающий степень начитанности выпускников в художественной литературе. Это традиционно одно из самых уязвимых значений в группах, не преодолевших порог и набравших от минимума до 60 т.б. В группах хорошистов и отличников навык чтения и понимания художественного произведения, в целом, усвоен достаточно хорошо. Столько же разнятся результаты по успешно и недостаточно усвоенным компонентам содержания в зависимости от групп участников относительно

знаний, пограничных с областью русского языка – лексические значения слов и специфика видов образования переносных значений.

3.2.2. Содержательный анализ выполнения заданий КИМ

Содержательный анализ выполнения заданий КИМ проводится с учетом полученных результатов статистического анализа всего массива результатов экзамена по учебному предмету вне зависимости от выполненного участником экзамена варианта КИМ.

На основе данных, приведенных в п 3.2.1, по каждому выявленному наиболее сложному для участников ЕГЭ 2023 года заданию:

- *приводятся характеристики задания,*
- *приводятся типичные ошибки при выполнении этих заданий, проводится анализ возможных причин получения выявленных типичных ошибочных ответов и путей их устранения в ходе обучения школьников предмету в регионе (примеры сложных для участников ЕГЭ заданий приводятся **только из вариантов КИМ, номера которых будут направлены в 2023 году в субъекты Российской Федерации дополнительно вместе со статистической информацией о результатах ЕГЭ по соответствующему учебному предмету).***

Средний процент выполнения заданий открытого варианта № 314

Номер задания	% выполнения задания
1	95
2	100
3	23
4	83
7	70
8	93
9	87
5К1	98
5К2	93
5К3	83
6К1	95
6К2	75
6К3	79
10К1	97
10К2	96
10К3	86
11К1	85
11К2	69
11К3	75
12К1	69
12К2	68
12К3	56
12К4	78
12К5	71
12К6	79
12К7	69
12К8	82

Из приведенной таблицы можно видеть, что средний процент выполнения открытого варианта КИМ 314 соотносится со всем массивом данных о результативности, что позволяет использовать их для представления картины в целом, хотя есть отдельные моменты расхождения значений.

Характеризуя результаты, полученные учащимися при тестировании, содержащемся в базовой части, следует отметить, что задание 2 (*В приведённом фрагменте пьесы происходит столкновение жизненных позиций Насти и Барона. Как называется острое противоречие, лежащее в основе драматургического действия?*) успешно выполнено всеми участниками экзамена. По заданию 1 (*Назовите литературное направление, в основе которого лежит объективное изображение действительности и принципы которого воплощены в пьесе М. Горького «На дне»*) средний процент выполнения тоже выше, чем по всем остальным вариантам, что свидетельствует о добротном усвоении учащимися знаний о развитии историко-литературного процесса в динамике школ, течений и направлений. Также несколько выше средний процент выполнения и в задании 4 (*Заполните пропуски в следующем предложении. В ответе запишите два термина в порядке их следования в предложении без пробелов, запятых и других дополнительных символов. Эмоциональный обмен героев репликами представляет собой _____, который сопровождается авторскими пояснениями – _____ («отвёртываясь в сторону, негромко» и т.п.)*), что, как и в случае с заданием 1, свидетельствует о высоком уровне усвоения знаний о жанрово-родовых и структурных особенностях драматического произведения подавляющим большинством участников экзамена. Наконец, к заданиям с несколько более высоким процентом выполнения можно отнести и 8 (*Каким термином обозначается приём, основанный на сопоставлении предметов или явлений («...светлое утро встретить, как светлую весть!»)?*), что свидетельствует о том, что выпускники владеют основными терминами, характеризующими литературные приемы.

Существенно выше оказался средний процент выполнения задания 9 (на 34%) в варианте 314 по сравнению с остальными. Думается, это следствие конкретики формулировки (*Из приведённого ниже перечня выберите все названия художественных средств, использованных в тексте стихотворения. Запишите цифры, под которыми они указаны. 1) эпитет 2) метафора 3) сарказм 4) инверсия 5) риторический вопрос*), относящейся к стихотворению Н. М. Рубцова «После грозы». Само стихотворение оказалось легким для понимания участникам ЕГЭ, о чем свидетельствуют высокие результаты оценивания задания 10, в связи с чем и определение средств выразительности, в нем содержащихся, не вызвало серьезных затруднений.

Есть задания, показатели выполнения по которым несколько ниже, чем в остальном массиве предложенных вариантов. Это и так вызвавшее самые большие трудности задание 3 на глубокое знание текста (*Установите соответствие между персонажами пьесы «На дне» и их рассказами о своей прошлой жизни: к каждой позиции первого столбца подберите соответствующую позицию из второго столбца*) и задание 7 (*Заполните пропуски в следующем предложении. В ответе запишите два термина в порядке их следования в предложении без пробелов, запятых и других дополнительных символов. Произведение Н.М. Рубцова относится к _____ как роду литературы и написано трёхсложным стихотворным размером – _____*), процент выполнения которого, тем не менее, остался высоким.

Подводя итог анализу результатов, полученных за выполнение базовой части КИМ, отметим, что знания в области теории литературы (школьного уровня) добротны усвоены практически всеми участниками экзамена, а вот уровень читательской культуры остается достаточно низким в группах участников, не преодолевших порог и набравших от минимального значения до 60 т.б.

Все результаты выполнения заданий повышенного и высокого уровня сложности оказались существенно выше среднего. Это свидетельствует о том, что и выбор произведений для анализа в заданном направлении, а именно: пьесы А. М. Горького «На дне» и стихотворения Н. М. Рубцова «После грозы», и сами формулировки заданий (5.1. *Как в данной сцене горьковской пьесы сталкиваются мечта и жестокая реальность?* 5.2. *В чём позиция Луки принципиально отличается от реакции Барона и Бубнова на рассказ Настя?* 10.1. *Какова роль контраста в передаче основной мысли автора стихотворения?* 10.2. *Как в стихотворении Н.М. Рубцова отражена связь между картиной природы и эмоциональным состоянием героя?*) не вызвали у выпускников серьезных затруднений, свидетельствуя о, в целом, успешном освоении навыков системно-целостного и сопоставительного анализа художественного произведения. Более того, формулировки заданий на сопоставление о необходимости вспомнить примеры произведений, в которых раскрываются темы доброты и природы (6. *Назовите произведение отечественной или зарубежной литературы (с указанием автора), в котором звучит тема сочувствия и доброты. В чём схоже (или чем различается) звучание этой темы в выбранном произведении и приведённом фрагменте пьесы М. Горького?* 11. *Назовите произведение отечественной или зарубежной поэзии (с указанием автора), в котором раскрывается тема природы. В чём сходно (или чем различно) звучание данной темы в выбранном произведении и приведённом стихотворении Н.М. Рубцова?*), показали наличие определенных читательских навыков. Часто в первом случае фигурировали примеры из

детской литературы, ожидаемо ученики вспоминали сказочно-фантастический цикл Дж. Роулинг о Гарри Поттере. Думается, что формулировки такого типа, отсылающие к кругу чтения, коррелирующему с особенностями возрастной психологии участников экзамена, выглядят удачными и перспективными.

Набор тем сочинений в варианте 314 (12.1. *Какие ценности исповедует главный герой поэмы М.Ю. Лермонтова «Мцыри»?* 12.2. *Образ Кутузова в романе Л.Н. Толстого «Война и мир».* 12.3. *Каков смысл названия рассказа А.И. Солженицына «Один день Ивана Денисовича»?* 12.4. *Тема труда в отечественной (или зарубежной) литературе. (На примере одного произведения)* 12.5. *Мои советы художнику, иллюстрирующему рассказ М.А. Шолохова «Судьба человека». (С опорой на текст произведения)*) продемонстрировал несколько неожиданный результат. Если при выборе четырех тем (12.1, 12.2., 12.3. и 12.5) результаты были традиционными, то раскрытие темы труда вызвало у большинства участников, взявшихся за сочинение по ней, серьезные трудности. Только основательно подготовленные выпускники отдавали себе отчет в том, что труд – это созидательная деятельность человека, что позволило им выбрать корректные примеры произведений и успешно раскрыть выбранную тему. В остальных случаях она оказалась «провальной», что вызвано непониманием лексического и культурного значения слова «труд». Среди неадекватных примеров раскрытия укажем на попытки назвать трудом выход Сони Мармеладовой на панель, нахождение Маргариты на балу Воланда, т.к. трудно было там стоять в железной обуви (неточная цитата из сочинения одного из участников) и т.п. Во многих сочинениях тема труда сводилась к представлениям о работе как сфере занятости человека в целях зарабатывания денег, зачастую в негативном ключе как необходимости делать неприятную и/или тяжелую работу. Примечательно, что даже в таком случае некорректно выбранного произведения участники экзамена прибегали к навыкам анализа, демонстрировали начитанность в отечественной классике, однако непонимание сути темы привело их к ошибочным умозаключениям. На наш взгляд, такая ситуация свидетельствует не столько о недостаточном усвоении школьного предмета, сколько о социокультурной атмосфере общества, в котором ценность труда перестала быть первостепенной.

3.2.3. Анализ метапредметных результатов обучения, повлиявших на выполнение заданий КИМ

В данном пункте рассматриваются метапредметные результаты освоения основной образовательной программы (далее – метапредметные умения), которые могли повлиять на выполнение заданий КИМ.

Согласно ФГОС СОО, должны быть достигнуты не только предметные, но и метапредметные результаты освоения основной образовательной программы, в том числе познавательные, коммуникативные, регулятивные (самоорганизация и самоконтроль).

Для анализа результатов по всем учебным предметам следует взять ЕДИНУЮ КЛАССИФИКАЦИЮ метапредметных умений.

В анализе по данному пункту приводятся⁶ задания / группы заданий, на успешность выполнения которых могла повлиять слабая сформированность метапредметных умений, и указываются соответствующие метапредметные умения; указываются типичные ошибки при выполнении заданий КИМ, обусловленные слабой сформированностью метапредметных умений.

Такие метапредметные результаты обучения, как: владение навыками познавательной, учебно-исследовательской и проектной деятельности, навыками разрешения проблем; способность и готовность к самостоятельному поиску методов решения практических задач, применению различных методов познания, в первую очередь, сказываются на выполнении заданий, требующих развернутого ответа, особенно заданий на сопоставление (6 и 11) и сочинений (12). По сравнению с предыдущим годом можно видеть более успешное усвоение школьниками обозначенных умений, о чем свидетельствуют результаты оценивания. Так, освоенная учениками, продемонстрировавшими хорошие и отличные результаты, способность и готовность к самостоятельному поиску методов решения практических задач, применению различных методов познания привела к достаточно высоким баллам по критерию привлечения текста во всех пяти заданиях, требующих развернутого ответа, а также по КЗ (опора на теоретические понятия) за сочинение. Тем не менее, в группах участников, не преодолевших порог и набравших от минимума до 60 т. б., среди типичных ошибок, которые становятся следствием слабой сформированности этих метапредметных навыков, следует указать на подмену метода анализа текста рассуждениями о нем, или же уходу от ответа в сторону.

Готовность и способность к самостоятельной информационно-познавательной деятельности, умение ориентироваться в различных источниках информации, критически оценивать и интерпретировать информацию, получаемую из различных источников, играют важную роль в выполнении заданий (5,6,10,11,12), требующих развернутого ответа. Эти метапредметные умения и навыки напрямую соотносятся с требованиями критерия по привлечению текста разграничивать свои суждения и авторскую позицию писателя, не допускать фактических ошибок, что напрямую связано с умением пользоваться качественными информационными источниками при подготовке к экзамену. Можно сказать, что здесь тоже достигнуты определенные успехи по сравнению с прошлым годом, особенно при разграничении своей точки зрения, позиции героя и авторской аксиологии.

⁶ Примеры заданий приводятся только из вариантов КИМ, номера которых в 2023 году будут направлены в субъекты Российской Федерации дополнительно вместе со статистической информацией о результатах ЕГЭ по соответствующему учебному предмету

Владение языковыми средствами – умение ясно, логично и точно излагать свою точку зрения, использовать адекватные языковые средства, по сути, являются основой для оценивания всех заданий с развернутым ответом по речевому критерию и сочинения (12) по К4. Ясность и логика изложения мысли, как правило, вызывают затруднения у участников экзамена, не преодолевших минимальный порог. Наиболее часто в их текстах встречаются такие ошибки, как: нарушение причинно-следственных связей и неспособность к развитию мысли. В этом году к ним добавились слабые знания о лексических значениях употребляемых слов, ставшие очевидными при выполнении заданий, где необходимо было вспомнить героев-самодуров (слово «самодур» в большинстве работ трактовалось совершенно волюнтаристски, что привело к причислению в ряды этих героев Обломова, Раскольников, Печорина и др., неуместных в этом контексте персонажей русской и зарубежной литературы), и при раскрытии темы труда, о чем мы уже писали выше, анализируя содержательные особенности открытого варианта и результаты его выполнения участниками экзамена.

Наконец, владение навыками познавательной рефлексии как осознания совершаемых действий и мыслительных процессов, их результатов и оснований, границ своего знания и незнания, новых познавательных задач и средств их достижения определяют мотивацию к расширению читательского кругозора, что является основой экзамена по литературе и является неременным условием выполнения заданий всех уровней сложности: базового, повышенного и высокого. Именно нежелание читать сами произведения, подмена знакомства с ними прочитыванием кратких пересказов, приводит к ошибкам в выполнении и тестовой части, и заданий, требующих развернутого ответа. Тем не менее, рост процента участников среди хорошистов, отличников и стобалльников свидетельствует об улучшении ситуации с освоением этих навыков.

3.2.4. Выводы об итогах анализа выполнения заданий, групп заданий:

- *Перечень элементов содержания / умений и видов деятельности, усвоение которых всеми школьниками региона в целом можно считать достаточным.*

Выпускники этого года достаточно успешно усвоили такие разделы, как: основные факты жизни и творчества поэтов и писателей; основные закономерности историко-литературного процесса, сведения об отдельных периодах его развития, черты литературных направлений и течений, язык художественного произведения. Обучающиеся достаточно хорошо умеют воспроизводить содержание литературного произведения, раскрывать роль литературы в духовном и культурном развитии общества; соотносить изучаемое произведение с литературным направлением эпохи; выделять черты

литературных направлений и течений при анализе произведения; определять жанрово-родовую специфику литературного произведения.

- *Перечень элементов содержания / умений и видов деятельности, усвоение которых всеми школьниками региона в целом, школьниками с разным уровнем подготовки нельзя считать достаточным.*

Недостаточно усвоенных всеми школьниками региона умений и видов деятельности нет, однако по отдельным категориям такие имеются. Так, в группе, не преодолевших минимальный порог, нельзя считать достаточным владение анализом текста, выявляющим авторский замысел и различные средства его воплощения; определение мотивов поступков героев и сущности конфликта и умение написания развёрнутых ответов, в том числе в жанре сочинения, на основе литературных произведений; здесь же следует указать и невысокий уровень речевой культуры, в том числе и по критериям грамотности.

- *Выводы об изменении успешности выполнения заданий разных лет по одной теме / проверяемому умению, виду деятельности (если это возможно сделать).*

Как и в прошлом году в работе над сочинением введение дополнительной позиции в оценивании К 3 (опора на теоретико-литературные понятия) позволяет увидеть повышение умения использовать литературоведческие термины в качестве инструмента анализа (работ, в которых за этот критерий было выставлено максимальных 3 балла, было немало), что, в свою очередь, свидетельствует об улучшении владения навыками анализировать и интерпретировать литературное произведение, используя сведения по истории и теории литературы (художественная структура; тематика; проблематика; нравственный пафос; система образов; особенности композиции, художественных времени и пространства; изобразительно-выразительные средства языка; художественная деталь); анализировать эпизод (сцену) изученного произведения, объяснять его связь с проблематикой произведения в группах участников, набравших от 61 до 100 баллов. Изменения здесь видятся в росте среднего процента выполнения по сравнению с прошлым годом.

- *Выводы о существенности вклада содержательных изменений (при наличии изменений) КИМ, использовавшихся в регионе в 2023 году, относительно КИМ прошлых лет.*

В этом году существенных содержательных и структурных изменений в КИМ по сравнению с 2022 г. не было.

- *Выводы о связи динамики результатов проведения ЕГЭ с использованием рекомендаций для системы образования субъекта Российской Федерации, включенных с статистико-аналитический отчет результатов ЕГЭ по учебному предмету в 2022 году.*

Положительная динамика результатов ЕГЭ по литературе, на наш взгляд, напрямую зависит от использования учителями-предметниками рекомендаций для системы образования субъекта Российской Федерации, включенных с статистико-аналитический отчет результатов ЕГЭ по учебному предмету в 2022 году. Благодаря им актуальная модель больше не воспринимается как новая учениками и учителями, пройдя апробацию в прошлом году. Особенно это было видно при проверке сочинений (практически все участники экзамена отдавали себе отчет в необходимости набрать минимальный объем в 200 слов), а также при оценивании заданий на сопоставление (снизился процент участников, пытавшихся привлечь два аргумента для сравнения).

- *Выводы о связи динамики результатов проведения ЕГЭ с проведенными мероприятиями, предложенными для включения в дорожную карту в 2022 году*

Рост высоких результатов и количества стобалльников по литературе позволяет признать плодотворной реализованную в Кемеровской области программу по организации для учителей области серии выездных семинаров и вебинаров с консультациями ведущих экспертов предметных комиссий на базе ГКУ «Кузбасский центр мониторинга качества образования». Это способствовало усилению методической помощи учителям-предметникам. Многие учителя, как свидетельствует обмен мнениями в ходе этих семинаров, согласились использовать для разработки ряда домашних заданий или классных самостоятельных работ в качестве ориентиров типологию заданий КИМ ЕГЭ. Рост качества анализа художественных произведений в ответах на задания повышенного и высокого уровней сложности, как нам представляется, можно считать следствием внедрения такого подхода к обучению литературе.

- *Прочие выводы*

Рост результатов ЕГЭ по литературе по сравнению с прошлым годом свидетельствует об адаптации учителей-предметников и школьников к внедренной в прошлом году модели КИМ по литературе. Все большее удачное привлечение для сопоставлений примеров из зарубежной литературы позволяет скорректировать мнение о слабой начитанности участников экзамена: многие из них избегают читать произведения школьной программы, но, тем не менее, не перестают читать художественную литературу.

Раздел 4. РЕКОМЕНДАЦИИ ДЛЯ СИСТЕМЫ ОБРАЗОВАНИЯ СУБЪЕКТА РОССИЙСКОЙ ФЕДЕРАЦИИ

Рекомендации⁷ для системы образования субъекта Российской Федерации (далее - рекомендации) составляются на основе проведенного анализа выполнения заданий КИМ и выявленных типичных затруднений и ошибок (Раздел 3).

Рекомендации должны носить практический характер и давать возможность их использования в работе образовательных организаций, учителей в целях совершенствования образовательного процесса. Следует избегать формальных и нереализуемых рекомендаций.

Раздел должен содержать рекомендации по следующему минимальному перечню направлений:

4.1. Рекомендации по совершенствованию организации и методики преподавания предмета в субъекте Российской Федерации на основе выявленных типичных затруднений и ошибок

4.1.1. ...по совершенствованию преподавания учебного предмета всем обучающимся

- *Учителям, методическим объединениям учителей.*

Продолжать усилия по развитию навыков смыслового чтения на уроках литературы.

Использовать различные типы заданий на развитие речевой культуры школьников.

Уделять должное учебное время развитию навыков работы над сочинением.

Также можно рекомендовать систематическое решение на уроках литературы заданий, подобных заданиям ЕГЭ, включение в уроки по пройденному материалу тестовых заданий базовой части КИМ, особенно заданий на выявление соответствий деталей, персонажей, сцен и т.п. внутри отдельного произведения, т.к. именно это задание вызвало больше всего трудностей у участников ЕГЭ.

- *Муниципальным органам управления образованием.*

Изыскивать средства поддержки привлекаемых для работы в школы учителей-предметников, чтобы их учебная нагрузка не превышала 1,5 ставок.

Способствовать профессиональному росту учителей через организацию образовательной среды региона, в том числе доступности для учителей единых цифровых образовательных платформ, на которых аккумулировался бы позитивный методический опыт педагогов.

⁷ Рекомендации, приведенные в этом разделе должны соответствовать следующим основным требованиям:

- *рекомендации должны содержать описание КОНКРЕТНЫХ методик / технологий / приемов обучения, организации различных этапов образовательного процесса;*
- *рекомендации должны быть направлены на ликвидацию / предотвращение выявленных дефицитов в подготовке обучающихся;*
- *рекомендации должны касаться как предметных, так и метапредметных аспектов подготовки обучающихся.*

○ *Прочие рекомендации.*

Подготовку к экзамену следует начать с анализа следующих документов, опубликованных на сайте ФГБНУ «ФИПИ» (<https://fipi.ru>): кодификатор элементов содержания и требований к уровню подготовки выпускников образовательных организаций для проведения единого государственного экзамена по литературе, демонстрационный вариант контрольных измерительных материалов единого государственного экзамена текущего года, спецификация контрольных измерительных материалов для проведения ЕГЭ в текущем году по литературе. Эти документы дают исчерпывающее представление о содержании экзамена, типах заданий, системе оценивания экзаменационной работы. При самостоятельной подготовке к экзамену рекомендуется использовать таблицу, включающую основные понятия, темы и произведения, которые могут быть включены в экзаменационные задания. Отмечайте, что уже изучено, прочитано, а что ещё предстоит изучить, прочитать / повторить.

При индивидуальной подготовке к ЕГЭ по литературе целесообразно пользоваться вспомогательными тренировочными материалами, содержащимися в Открытом банке заданий ЕГЭ (размещённом на официальном сайте ФГБНУ «ФИПИ» www.fipi.ru), а также пособиями для подготовки к ЕГЭ, прошедшими научно-методическую оценку ФИПИ. При обращении к указанным источникам можно организовать самотренинг с привлечением справочных материалов либо без них («репетиция» реального экзамена). Возможен тренинг по отдельным видам заданий или повариантно с фиксацией хронометража их выполнения. Указанные материалы наряду с видеоконсультациями по предмету являются эффективным средством самоподготовки к ЕГЭ. При подготовке к экзамену по литературе могут быть полезны следующие ресурсы, ссылки на которые можно найти в специализированном разделе сайта ФГБНУ «ФИПИ» «Навигатор самостоятельной подготовки» к ЕГЭ (для предмета литература можно перейти по ссылке: <https://fipi.ru/navigator-podgotovki/navigator-ege#li>), а также видеоконсультации по подготовке к ЕГЭ: <https://fipi.ru/ege/videokonsultatsii-razrabotchikov-kim-yege>; официальный информационный портал единого государственного экзамена (<http://www.ege.edu.ru/ru/>); открытый банк заданий ЕГЭ; 4) Кодификатор элементов содержания и требований к уровню подготовки выпускников образовательных организаций для проведения единого государственного экзамена, демонстрационный вариант контрольных измерительных материалов единого государственного экзамена 2020 и 2021 г.

Обучающимся, решившим сдавать ЕГЭ по литературе можно порекомендовать учебное пособие: Ащеулова И. В. Современный литературный процесс в России и его изучение в школе: учебное пособие. Кемерово: Изд-во КРИПКиПРО, 2021. – 151с. Текст:

непосредственный. – ISBN 978-5-7148-0738-1. Пособие содержит главу «Проблемы изучения современной русской литературы в школе: ЕГЭ по литературе и современный литературный процесс», материалы которой помогут подготовиться к написанию сочинения по теме 12.4.

4.1.2. ...по организации дифференцированного обучения школьников с разными уровнями предметной подготовки

○ *Учителям, методическим объединениям учителей.*

Разработка дифференцированных тем домашних сочинений по пройденному на уроках литературы материалу с учетом их типологии, реализованной в наборе задания 12: свободная тема (для учеников со слабым и средним уровнем теоретической подготовки), тема с литературоведчески заостренной формулировкой (для учащихся со средним и высоким уровнем подготовки в предметной области, для одаренных детей), тема, ориентированная на диалог искусств (для учеников, изучающих литературу с целью поступления по группе условно обозначаемых искусствоведческих и творческих специальностей, для одаренных детей).

Разработка индивидуальных тестовых заданий для учащихся с разной степенью подготовки в предметной области в целях использования их для контроля и оценивания знаний по предмету. Усложнение по мере освоения знаний заданий для самостоятельной работы с учетом индивидуальных траекторий обучения.

Работа по развенчанию мифа о том, что с произведением можно познакомиться по его краткому изложению. Для этого можно прибегнуть к анализу совместно со школьниками специфики кратких пересказов и готовых сочинений и рисков их использования. Убедительно бывает разоблачение фактических ошибок, часто встречающихся во многих источниках такого рода.

○ *Администрациям образовательных организаций:*

Как показало раскрытие темы труда участниками ЕГЭ, требуется усиление воспитательного компонента, направленного на формирование традиционной для российского общества системы ценностей, для чего можно привлечь не только классных руководителей, но и недавно внедренный институт школьных советников, которые могли бы разработать систему мероприятий (помимо «бесед о главном»), направленных на развитие механизмов культурной преемственности, которая способствовала бы позитивной социализации школьников.

○ *Муниципальным органам управления образованием.*

Разработать и внедрить систему мер поддержки администраций и методических объединений образовательных учреждений для создания условий дифференцированного образования школьников по отдельным предметным областям, например, в рамках реализации учебных предметов и курсов по выбору.

○ *Прочие рекомендации.*

Как показывает ежегодный опыт оценивания ответов, определяющую роль в разграничении участников ЕГЭ по группам успеваемости играет уровень начитанности и способность запоминать прочитанное. В этой связи рекомендуется избегать кратких пересказов художественных произведений и обращаться к самостоятельному чтению. Пониманию прочитанного способствует ведение читательского дневника, также помогающего запомнить систему персонажей и сюжетные линии.

4.2. Рекомендации по темам для обсуждения / обмена опытом на методических объединениях учителей-предметников

Темы для обмена опытом, на наш взгляд, традиционны, в них меняется только содержательный компонент, коррелирующий с актуальной моделью КИМ ЕГЭ. Среди таких тем можно указать: «Успешные педагогические практики по подготовке обучающихся к ЕГЭ по литературе»; «Успешные педагогические практики и методики обучения написания сочинений по литературе»; «Возможности тестовых заданий в повышении уровня знаний по литературе и проверке читательского кругозора».

4.3. Рекомендации по возможным направлениям повышения квалификации работников образования для включения в региональную дорожную карту по развитию региональной системы образования

Возможное направление повышения квалификации – ДП ППК «Современные методики преподавания русского языка и литературы как средство достижения планируемых образовательных результатов обучающихся» (очно на базе ИРО и дистанционно на базе НМЦ г. Белово, Междуреченска, Киселевска, Прокопьевска и др. городов Кузбасса).

Раздел 5. Мероприятия, запланированные для включения в ДОРОЖНУЮ КАРТУ по развитию региональной системы образования

5.1. Анализ эффективности мероприятий, указанных в предложениях в дорожную карту по развитию региональной системы образования на 2022 – 2023 уч.г.

Таблица 2-14

№ п/п	Название мероприятия	Показатели (дата, формат, место проведения, категории участников)	Выводы об эффективности (или ее отсутствии), свидетельствующие о выводах факты, выводы о необходимости корректировки мероприятия, его отмены или о необходимости продолжения практики подобных мероприятий
1	Подготовка к ГИА: итоги 2022, перспективы подготовки 2023 года.	22.09.2022 Веб-консультация КРИПКИПРО Учителя русского языка и литературы	32 подключения. Презентация эффективных практик подготовки учащихся к ГИА по русскому языку и литературе, акцент делается на ОО с высокими показателями успешности сдачи ГИА
2	Итоговое сочинение 2022-23 учебного года: направления, темы, проблематика.	13.10.2022 Веб-консультация КРИПКИПРО Учителя русского языка и литературы	76 подключений. Методические указания по эффективной подготовке учащихся к Итоговому сочинению
3	Эффективные практики подготовки обучающихся к ГИА по русскому языку и литературе (анализ диагностического экзамена)	16.02.2023 Веб-консультация КРИПКИПРО Учителя русского языка и литературы	34 подключения. Корректировка подготовки учащихся к ГИА в 2023 году с учетом результатов диагностического экзамена
4	Анализ драматического произведения на уроках литературы как способ формирования функциональной грамотности учащихся средней школы: Д. И. Фонвизин «Недоросль»	21.10.2022 Веб-семинар КРИПКИПРО Учителя русского языка и литературы	15 подключений. Презентация, методика анализа драматического произведения
5	Анализ драматического произведения на уроках литературы как способ формирования функциональной грамотности учащихся средней школы: А. С. Грибоедов «Горе от ума»	16.12.2022 Веб-семинар КРИПКИПРО Учителя русского языка и литературы	20 подключений. Презентация, методика анализа драматического произведения
6	Анализ драматического произведения на уроках литературы как способ формирования функциональной грамотности учащихся средней школы: Н. В. Гоголь «Ревизор»	24.03.2023 Веб-семинар КРИПКИПРО Учителя русского языка и литературы	20 подключений. Авторская презентация с приемами анализа драматического произведения
7	Реализация модуля «Методика подготовки к ГИА по русскому языку и литературе» в рамках ДП ПК «Современные методики	на базе КРИПКИПРО (очно) 06.09-22.09.2022 Белово СДО 18.10-06.12.2022	51 человек освоили ДП ПК и получили возможность воспользоваться успешными практиками подготовки к ГИА

	преподавания русского языка и литературы, обеспечивающие достижение планируемых образовательных результатов обучающихся»	Прокопьевск СДО 14.02-28.03.2023	
8	Формирование навыков читательской грамотности на уроках русского языка и литературы: методы и приемы.	17.11.2022 Веб-семинар КРИПКИПРО Учителя русского языка и литературы	Презентации участников вебинара, опыт формирования метапредметных навыков читательской грамотности на уроках русского языка и литературы

5.2. Планируемые меры методической поддержки изучения учебных предметов в 2023-2024 уч.г. на региональном уровне.

5.2.1. Планируемые мероприятия методической поддержки изучения учебных предметов в 2023-2024 уч.г. на региональном уровне, в том числе в ОО с аномально низкими результатами ЕГЭ 2023 г.

Таблица 2-15

№ п/п	Дата (месяц)	Мероприятие (указать тему и организацию, которая планирует проведение мероприятия)	Категория участников
1.	Октябрь	Анализ ГИА-2023 года и перспективы подготовки к ГИА-2024 по русскому языку и литературе. Веб-консультация. ИРО Кузбасса	Учителя русского языка и литературы
2.	Февраль	Анализ результатов диагностического экзамена и корректировка приемов подготовки к ГИА-2024. Веб-консультация. ИРО Кузбасса	Учителя русского языка и литературы
3.	В течение года (октябрь 2023 года, февраль 2024 года)	Реализация модуля «Методика подготовки к ГИА по русскому языку и литературе» в рамках ДП ПК «Современные методики преподавания русского языка и литературы, обеспечивающие достижение планируемых образовательных результатов обучающихся» На базе ИРО Кузбасса и на базе ИМЦ г. Белово и Киселевска	Учителя русского языка и литературы

5.2.2. Трансляция эффективных педагогических практик ОО с наиболее высокими результатами ЕГЭ 2023 г.

Таблица 2-15

№ п/п	Дата (месяц)	Мероприятие (указать формат, тему и организацию, которая планирует проведение мероприятия)
1.	Октябрь	Анализ ГИА-2023 года и перспективы подготовки к ГИА-2024 по русскому языку и литературе. Веб-консультация. ИРО Кузбасса
2.	Февраль	Анализ результатов диагностического экзамена и корректировка приемов подготовки к ГИА-2024. Веб-консультация. ИРО Кузбасса

5.2.3. Планируемые корректирующие диагностические работы с учетом результатов ЕГЭ 2023 г.

Не планируется _____

5.2.4. Работа по другим направлениям

Указываются предложения составителей отчета (при наличии)

Для повышения уровня подготовки обучающихся к ГИА формировать навыки функциональной (читательской грамотности), вести методическую работу с педагогами в данном направлении. Сформированный высокий уровень читательской грамотности способствует успешному прохождению всех форм ГИА. В данном контексте продолжать работу по организации методических интенсивов в территориях, проводимых специалистами и методистами КРИПКиПРО (ИРО Кузбасса).

СОСТАВИТЕЛИ ОТЧЕТА по учебному предмету:

Ответственный специалист, выполнявший анализ результатов ЕГЭ по учебному предмету

<i>Фамилия, имя, отчество</i>	<i>Место работы, должность, ученая степень, ученое звание, принадлежность специалиста (к региональным организациям развития образования, к региональным организациям повышения квалификации работников образования, к региональной ПК по учебному предмету, пр.)</i>
<i>Налегач Наталья Валерьевна</i>	<i>Зам. председателя предметной региональной комиссии ЕГЭ по литературе по Кемеровской области – Кузбассу, доктор филологических наук, профессор кафедры журналистики, русской литературы и медиакоммуникаций ФГБОУ ВО «Кемеровский государственный университет»</i>

Специалисты, привлекаемые к анализу результатов ЕГЭ по учебному предмету

<i>Фамилия, имя, отчество</i>	<i>Место работы, должность, ученая степень, ученое звание, принадлежность специалиста (к региональным организациям развития образования, к региональным организациям повышения квалификации работников образования, к региональной ПК по учебному предмету, пр.)</i>
<i>Ащеулова Ирина Владимировна</i>	<i>Методист по русскому языку и литературе кафедры гуманитарного и художественно-эстетического образования ИРО Кузбасса. канд. филол. наук, доцент</i>
<i>Демидов Сергей Сергеевич</i>	<i>Государственное казенное учреждение «Кузбасский центр мониторинга качества образования, заместитель директора</i>

Ответственный специалист в субъекте Российской Федерации по вопросам организации проведения анализа результатов ЕГЭ по учебным предметам

<i>Фамилия, имя, отчество</i>	<i>Место работы, должность, ученая степень, ученое звание</i>
<i>Шитова Ольга Александровна</i>	<i>Государственное казенное учреждение «Кузбасский центр мониторинга качества образования», директор</i>