

ИСТОРИЯ

РАЗДЕЛ 1. ХАРАКТЕРИСТИКА УЧАСТНИКОВ ЕГЭ ПО УЧЕБНОМУ ПРЕДМЕТУ

1.1. Количество¹ участников ЕГЭ по учебному предмету (за 3 года)

Таблица 2-1

2022 г.		2023 г.		2024 г.	
чел.	% от общего числа участников	чел.	% от общего числа участников	чел.	% от общего числа участников
1649	17,36	1702	18,49	1473	15,97

1.2. Процентное соотношение юношей и девушек, участвующих в ЕГЭ (за 3 года)

Таблица 2-2

Пол	2022 г.		2023 г.		2024 г.	
	чел.	% от общего числа участников	чел.	% от общего числа участников	чел.	% от общего числа участников
Женский	1005	10,58	1044	11,34	909	9,85
Мужской	644	6,78	658	7,15	564	6,11

1.3. Количество участников экзамена в регионе по категориям (за 3 года)

Таблица 2-3

Категория участника	2022 г.		2023 г.		2024 г.	
	чел.	% от общего числа участников	чел.	% от общего числа участников	чел.	% от общего числа участников
ВТГ, обучающихся по программам СОО	1606	97,39	1668	98,00	1470	99,80
ВТГ, обучающихся по программам СПО	43	2,61	33	1,94	3	0,20
Участники, не прошедшие ГИА			1	0,06		
Участники с ОВЗ	13	0,79	13	0,76	13	0,88

¹ Количество участников основного периода проведения ЕГЭ

1.4. Количество участников экзамена в регионе по типам² ОО

Таблица 2-4

№ п/п	Категория участия	2022 г.		2023 г.		2024 г.	
		чел.	% от общего числа участников	чел.	% от общего числа участников	чел.	% от общего числа участников
1	выпускники лицеев и гимназий	350	21,23	362	21,27	309	20,98
2	выпускники СОШсУИОП	102	6,19	96	5,64	79	5,36
3	выпускники СОШ	1048	63,55	1088	63,92	988	67,07
4	выпускники ГОО	103	6,25	122	7,17	86	5,84
5	выпускники СПО	46	2,79	24	1,41	4	0,27

1.5. Количество участников ЕГЭ по учебному предмету по АТЕ региона

Таблица 2-5

№ п/п	Наименование АТЕ	Количество участников ЕГЭ по учебному предмету	% от общего числа участников в регионе
1.	Анжеро-Судженский ГО	38	2,58
2.	Беловский ГО	92	6,25
3.	Березовский ГО	18	1,22
4.	г. Кемерово	405	27,49
5.	г. Новокузнецк	258	17,52
6.	Калтанский ГО	14	0,95
7.	Киселевский ГО	43	2,92
8.	Ленинск-Кузнецкий ГО	67	4,55
9.	Междуреченский ГО	62	4,21
10.	Мысковский ГО	24	1,63
11.	Осинниковский ГО	26	1,77
12.	Полысаевский ГО	10	0,68
13.	Прокопьевский ГО	91	6,18
14.	Тайгинский ГО	19	1,29
15.	Юргинский ГО	40	2,72

² Перечень категорий ОО может быть уточнен / дополнен с учетом специфики региональной системы образования

16.	Беловский МО	5	0,34
17.	Гурьевский МО	20	1,36
18.	Ижморский МО	1	0,07
19.	Кемеровский МО	40	2,72
20.	Крапивинский МО	8	0,54
21.	Ленинск-Кузнецкий МО	1	0,07
22.	Мариинский МО	30	2,04
23.	Новокузнецкий МР	15	1,02
24.	Прокопьевский МО	22	1,49
25.	Промышленновский МО	17	1,15
26.	Таштагольский МР	33	2,24
27.	Тисульский МО	6	0,41
28.	Топкинский МО	15	1,02
29.	Тяжинский МО	16	1,09
30.	Чебулинский МО	15	1,02
31.	Юргинский МО	4	0,27
32.	Яйский МО	10	0,68
33.	Яшкинский МО	8	0,54

1.6. Прочие характеристики участников экзаменационной кампании (при наличии)

1.7. ВЫВОДЫ о характере изменения количества участников ЕГЭ по учебному предмету

На основе приведенных в разделе данных отмечается динамика количества участников ЕГЭ по предмету в целом, по отдельным категориям, видам образовательных организаций, АТЕ и др.; демографическая ситуация, изменение нормативных правовых документов, форс-мажорные обстоятельства в регионе и прочие обстоятельства, существенным образом повлиявшие на изменение количества участников ЕГЭ по предмету.

Количество сдававших ЕГЭ по истории в основной период по Кемеровской области - Кузбассу существенно уменьшилось с 1702 до 1473 человека, то есть на 229 человек. Падение произошло и в процентном отношении с 18,49% до 15,97%. И если падение в

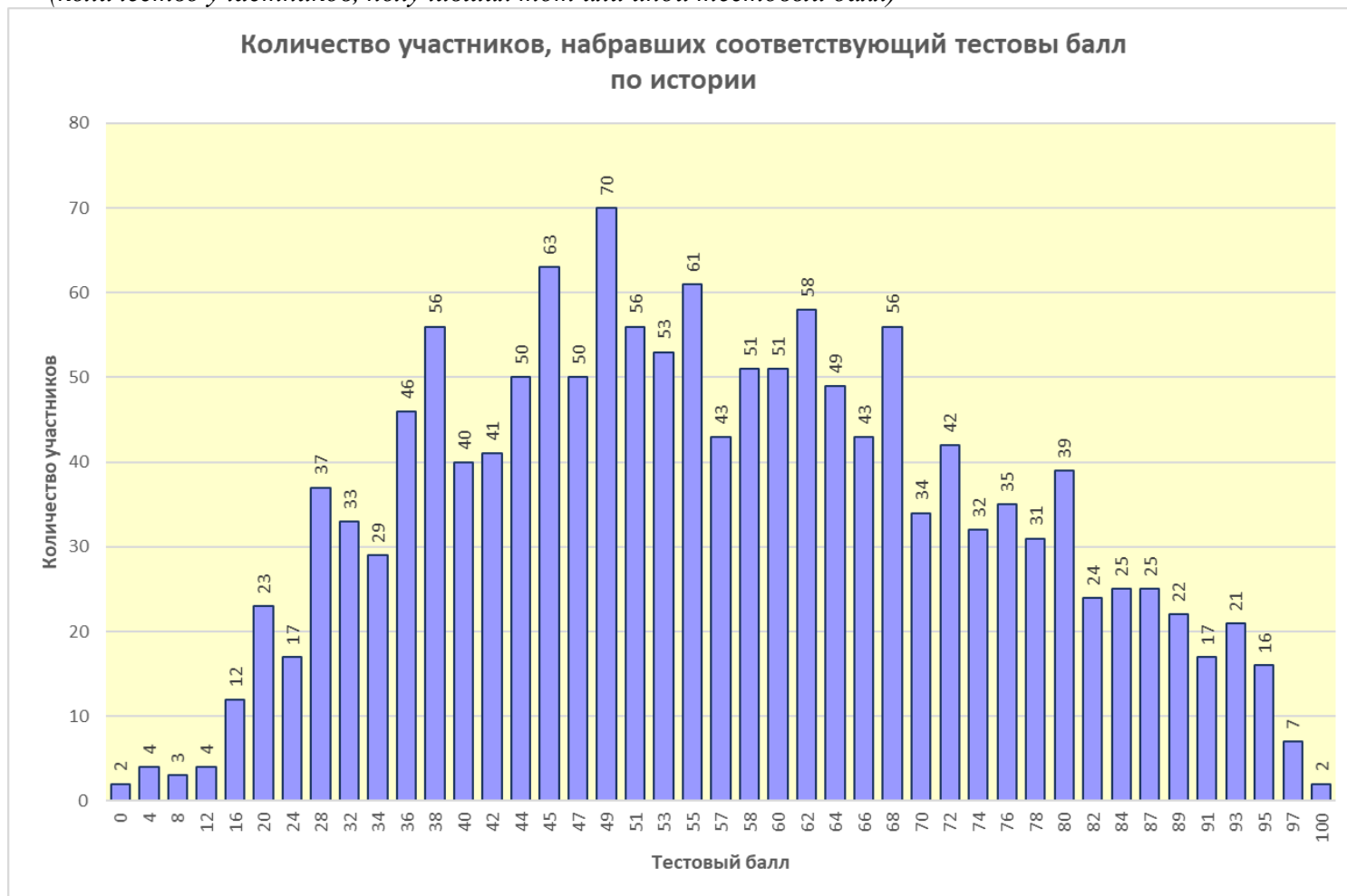
абсолютных показателей во многом связано с демографической ситуацией: уменьшение числа выпускников в Кемеровской области - Кузбассе, то в процентном отношении падение может быть объяснено ориентацией выпускников на те специальности в ВУЗах, где история не является предметом необходимым для поступления. Следует отметить, что такое серьезное падение в процентном отношении сдающих предмет оказалось характерно именно для 2024 г., в предыдущие анализируемые периоды количество сдающих «историю» постепенно увеличивалось.

Основную массу сдающих, по-прежнему, составляют выпускники образовательных организаций текущего года. Среди сдающих историю в 2024 году выпускников прошлых лет не было. В прошлом году таких сдающих – 10 человек. Если смотреть на динамику данной категории сдающих историю, то мы видим, что имеет место тенденция к уменьшению числа ВПЛ сдающих историю в формате ЕГЭ. Большинство сдающих являются выпускниками средних общеобразовательных школ (67,07%), в то же время, среди сдающих ЕГЭ значителен вес выпускников лицеев и гимназий (20,98%), а также губернаторских образовательных организаций (ГОО) – 5,84%. Существенные изменения произошли в количестве сдающих данный предмет учеников СПО, на протяжении трех лет заметна тенденция по уменьшению их количества. Так в 2022 г. их было 2,79% от общего числа, в 2023 – 1,4%, а в 2024 только 0,27%. К сожалению, данных для анализа данной тенденции недостаточно. Можно предположить, что выпускники СПО на сегодняшний момент не нуждаются в высшем профессиональном образовании и после выпуска из СПО идут работать по полученной специальности.

В разрезе административно-территориальных единиц наибольшее число участников ЕГЭ по истории представлено городами: Кемерово (27,49%), Новокузнецк (17,52%), Белово (6,25%) и Прокопьевск (6,18%). Если обратиться к районам, то видно, что в общем количестве сдающих истории выпускники из районов занимают 18,7%. На протяжении наблюдаемых лет отмечается факт, что количество сдающих предмет устойчиво высоко в крупнейших городах области – г. Кемерово и г. Новокузнецк.

РАЗДЕЛ 2. ОСНОВНЫЕ РЕЗУЛЬТАТЫ ЕГЭ ПО ПРЕДМЕТУ

2.1. Диаграмма распределения тестовых баллов участников ЕГЭ по предмету в 2024 г. (количество участников, получивших тот или иной тестовый балл)



2.2. Динамика результатов ЕГЭ по предмету за последние 3 года

Таблица 2-6

№ п/п	Участников, набравших балл	Год проведения ГИА		
		2022 г.	2023 г.	2024 г.
1.	ниже минимального балла ³ , %	6,55	9,11	6,92
2.	от минимального балла до 60 баллов, %	46,76	51,35	53,84
3.	от 61 до 80 баллов, %	31,05	27,5	28,45
4.	от 81 до 100 баллов, %	15,04	11,87	10,66
5.	Средний тестовый балл	58,57	55,98	56,4

2.3. Результаты ЕГЭ по учебному предмету по группам участников экзамена с различным уровнем подготовки

2.3.1. в разрезе категорий участников ЕГЭ

Таблица 2-7

№ п/п	Категории участников	Доля участников, у которых полученный тестовый балл			
		ниже минимального	от минимального балла до 60 баллов	от 61 до 80 баллов	от 81 до 100 баллов
1.	ВТГ, обучающиеся по программам СОО	6,92	53,63	28,45	10,66
2.	ВТГ, обучающиеся по программам СПО	0,00	0,20	0,00	0,00
3.	Участники экзамена с ОВЗ	0,07	0,41	0,27	0,14
4.	ВПЛ				

³ Здесь и далее: минимальный балл – установленное Рособнадзором минимальное количество баллов ЕГЭ, подтверждающее освоение образовательной программы среднего общего образования (по учебному предмету «русский язык» для анализа берется минимальный балл 24).

2.3.2. в разрезе типа ОО⁴

Таблица 2-8

№ п/п	Тип ОО	Количество участников, чел.	Доля участников, получивших тестовый балл			
			ниже минимального	от минимального до 60 баллов	от 61 до 80 баллов	от 81 до 100 баллов
1	Лицеи и гимназии	309	0,88	9,3	6,51	4,28
2	СОШсУИОП	79	0,54	1,97	1,70	1,15
3	СОШ	988	5,16	38,56	18,33	5,02
4	ГОО	86	0,27	3,73	1,56	0,27
5	СПО	4	0,07	0,20	0,00	0,00
6	ФГКОУ «Кемеровское президентское кадетское училище»	7	0,00	0,07	0,34	0,07

2.3.3. юношей и девушек

Таблица 2-9

№ п/п	Пол	Количество участников, чел.	Доля участников, получивших тестовый балл			
			ниже минимального	от минимального до 60 баллов	от 61 до 80 баллов	от 81 до 100 баллов
1.	женский	564	2,51	20,03	10,93	4,82
2.	мужской	909	4,41	33,81	17,52	5,97

2.3.4. в сравнении по АТЕ

Таблица 2-10

№ п/п	Наименование АТЕ	Количество участников, чел.	Доля участников, получивших тестовый балл			
			ниже минимального	от минимального до 60 баллов	от 61 до 80 баллов	от 81 до 100 баллов
1.	Анжеро-Судженский ГО	38	0,14	1,70	0,41	0,34
2.	Беловский ГО	92	0,88	4,01	1,02	0,34
3.	Березовский ГО	18	0,00	0,75	0,27	0,20

⁴ Перечень категорий ОО дополняется / уточняется в соответствии со спецификой региональной системы образования

№ п/п	Наименование АТЕ	Количество участников, чел.	Доля участников, получивших тестовый балл			
			ниже минимального	от минимального до 60 баллов	от 61 до 80 баллов	от 81 до 100 баллов
4.	г. Кемерово	405	1,36	12,70	8,69	4,75
5.	г. Новокузнецк	258	0,88	8,83	6,11	1,70
6.	Калтанский ГО	14	0,00	0,41	0,54	0,00
7.	Киселевский ГО	43	0,14	1,09	1,29	0,41
8.	Ленинск-Кузнецкий ГО	67	0,68	2,44	1,22	0,20
9.	Междуреченский ГО	62	0,07	2,17	1,43	0,54
10.	Мысковский ГО	24	0,20	1,02	0,34	0,07
11.	Осинниковский ГО	26	0,07	1,09	0,61	0,00
12.	Полысаевский ГО	10	0,14	0,27	0,14	0,14
13.	Прокопьевский ГО	91	0,61	3,39	1,70	0,48
14.	Тайгинский ГО	19	0,07	0,95	0,14	0,14
15.	Юргинский ГО	40	0,27	1,43	0,48	0,54
16.	Беловский МО	5	0,00	0,14	0,00	0,20
17.	Гурьевский МО	20	0,14	0,88	0,34	0,00
18.	Ижморский МО	1	0,00	0,07	0,00	0,00
19.	Кемеровский МО	40	0,27	1,83	0,54	0,07
20.	Крапивинский МО	8	0,07	0,34	0,14	0,00
21.	Ленинск-Кузнецкий МО	1	0,00	0,07	0,00	0,00
22.	Мариинский МО	30	0,14	1,49	0,34	0,07
23.	Новокузнецкий МР	15	0,07	0,54	0,41	0,00
24.	Прокопьевский МО	22	0,07	1,02	0,34	0,07
25.	Промышленновский МО	17	0,07	0,81	0,07	0,20
26.	Таштагольский МР	33	0,07	1,49	0,61	0,07
27.	Тисульский МО	6	0,00	0,27	0,07	0,07
28.	Топкинский МО	15	0,07	0,61	0,27	0,07
29.	Тяжинский МО	16	0,07	0,68	0,34	0,00
30.	Чебулинский МО	15	0,14	0,61	0,14	0,14
31.	Юргинский МО	4	0,07	0,14	0,07	0,00
32.	Яйский МО	10	0,20	0,34	0,14	0,00

2.4. Выделение перечня ОО, продемонстрировавших наиболее высокие и низкие результаты ЕГЭ по предмету

2.4.1. Перечень ОО, продемонстрировавших наиболее высокие результаты ЕГЭ по предмету

Выбирается⁵ от 5 до 15% от общего числа ОО в субъекте Российской Федерации, в которых:

- *доля участников ЕГЭ-ВТГ, получивших от 81 до 100 баллов, имеет максимальные значения (по сравнению с другими ОО субъекта Российской Федерации);*

Примечание: при необходимости по отдельным предметам можно сравнивать и доли участников ЕГЭ-ВТГ, получивших от 61 до 80 баллов.

- *доля участников ЕГЭ-ВТГ, не достигших минимального балла, имеет минимальные значения (по сравнению с другими ОО субъекта Российской Федерации)*

Таблица 2-11

№ п/п	Наименование ОО	Количество ВТГ, чел.	Доля ВТГ, получивших тестовый балл			
			от 81 до 100 баллов	от 61 до 80 баллов	от минимального балла до 60 баллов	ниже минимального
1.	НМБОУ «Гимназия №11» Анжеро-Судженский ГО	14	21,43	0,00	78,57	0,00
2.	МБОУ «Средняя общеобразовательная школа №32 города Белово» Беловский ГО	16	0,00	12,50	68,75	18,75
3.	МАОУ «Средняя общеобразовательная школа №37 города Белово» Беловский ГО	15	0,00	20,00	73,33	6,67
4.	МБНОУ «Городской классический лицей» г. Кемерово	13	53,85	23,08	23,08	0,00
5.	МБОУ «Гимназия № 1» г. Кемерово	14	14,29	28,57	57,14	0,00
6.	МБОУ «Средняя общеобразовательная школа № 37 имени Новикова Гаврила Гавриловича» г. Кемерово	11	0,00	27,27	63,64	9,09
7.	МБОУ «Гимназия № 41» г. Кемерово	21	28,57	28,57	42,86	0,00
8.	МАОУ «Гимназия № 42» г. Кемерово	14	50,00	35,71	7,14	7,14
9.	МАОУ «Средняя общеобразовательная школа № 78» г. Кемерово	18	11,11	50,00	38,89	0,00
10.	ГБНОУ «Губернаторский многопрофильный лицей-интернат» г. Кемерово	20	5,00	55,00	35,00	5,00
11.	ГБНОУ «Губернаторская кадетская школа-интернат полиции» г. Кемерово	15	6,67	20,00	66,67	6,67

⁵ Сравнение результатов по ОО проводится при условии количества ВТГ от ОО более 10 человек.

№ п/п	Наименование ОО	Количество ВТГ, чел.	Доля ВТГ, получивших тестовый балл			
			от 81 до 100 баллов	от 61 до 80 баллов	от минимального балла до 60 баллов	ниже минимального
12.	ГБНОУ «Губернаторская кадетская школа-интернат МЧС» г. Кемерово	24	8,33	16,67	70,83	4,17
13.	МБОУ «Средняя общеобразовательная школа №2» г. Новокузнецк	13	0,00	23,08	53,85	23,08
14.	МБНОУ «Гимназия № 62» г. Новокузнецк	11	9,09	54,55	36,36	0,00
15.	МБОУ «Средняя общеобразовательная школа № 107» г. Новокузнецк	13	7,69	23,08	61,54	7,69
16.	МАОУ «Средняя общеобразовательная школа № 99» г. Новокузнецк	13	23,08	15,38	61,54	0,00
17.	МБОУ «Средняя общеобразовательная школа №2» Ленинск-Кузнецкий ГО	15	6,67	26,67	60,00	6,67
18.	МАНОУ «Лицей № 4 им. Н.М. Голянской» Ленинск-Кузнецкий ГО	17	0,00	17,65	58,82	23,53
19.	МБНОУ «Гимназия № 18» Ленинск-Кузнецкий ГО	14	7,14	57,14	35,71	0,00
20.	МБОУ «Средняя общеобразовательная школа № 25» Междуреченский ГО	16	12,50	43,75	43,75	0,00
21.	ГБНОУ «Губернаторская женская гимназия-интернат» Кемеровский МО	27	0,00	18,52	77,78	3,70
22.	МБОУ «Средняя общеобразовательная школа № 9 имени Героя Советского союза Баляева Якова Илларионовича» Таштагольский МР	12	0,00	41,67	58,33	0,00

2.4.2. Перечень ОО, продемонстрировавших низкие результаты ЕГЭ по предмету

Выбирается⁶ от 5 до 15% от общего числа ОО в субъекте Российской Федерации, в которых:

- *доля участников ЕГЭ-ВТГ, не достигших минимального балла, имеет максимальные значения (по сравнению с другими ОО субъекта Российской Федерации);*
- *доля участников ЕГЭ-ВТГ, получивших от 61 до 100 баллов, имеет минимальные значения (по сравнению с другими ОО субъекта Российской Федерации).*

Таблица 2-12

№ п/п	Наименование ОО	Количество ВТГ, чел.	Доля ВТГ, получивших тестовый балл			
			ниже минимального	от минимального балла до 60 баллов	от 61 до 80 баллов	от 81 до 100 баллов

⁶ Сравнение результатов по ОО проводится при условии количества участников экзамена по предмету более 10 человек.

№ п/п	Наименование ОО	Количество ВТГ, чел.	Доля ВТГ, получивших тестовый балл			
			ниже минимального	от минимального балла до 60 баллов	от 61 до 80 баллов	от 81 до 100 баллов
1.	Нетиповое МБОУ Анжеро-Судженского городского округа «Гимназия №11» Анжеро-Судженский ГО	14	0,00	78,57	0,00	21,43
2.	МБОУ «Средняя общеобразовательная школа №32 города Белово» Беловский ГО	16	18,75	68,75	12,50	0,00
3.	МАОУ «Средняя общеобразовательная школа №37 города Белово» Беловский ГО	15	6,67	73,33	20,00	0,00
4.	МБНОУ «Городской классический лицей» г. Кемерово	13	0,00	23,08	23,08	53,85
5.	МБОУ «Гимназия № 1» г. Кемерово	14	0,00	57,14	28,57	14,29
6.	МБОУ «Средняя общеобразовательная школа № 37 имени Новикова Гаврила Гавриловича» г. Кемерово	11	9,09	63,64	27,27	0,00
7.	МБОУ «Гимназия № 41» г. Кемерово	21	0,00	42,86	28,57	28,57
8.	Муниципальное автономное общеобразовательное учреждение «Гимназия № 42» г. Кемерово	14	7,14	7,14	35,71	50,00
9.	МАОУ «Средняя общеобразовательная школа № 78» г. Кемерово	18	0,00	38,89	50,00	11,11
10.	Государственное бюджетное нетиповое общеобразовательное учреждение «Губернаторский многопрофильный лицей-интернат» г. Кемерово	20	5,00	35,00	55,00	5,00
11.	Государственное бюджетное нетиповое общеобразовательное учреждение «Губернаторская кадетская школа-интернат полиции» г. Кемерово	15	6,67	66,67	20,00	6,67
12.	Государственное бюджетное нетиповое общеобразовательное учреждение «Губернаторская кадетская школа-интернат МЧС» г. Кемерово	24	4,17	70,83	16,67	8,33
13.	МБОУ «Средняя общеобразовательная школа №2» г. Новокузнецк	13	23,08	53,85	23,08	0,00
14.	МБНОУ «Гимназия № 62» г. Новокузнецк	11	0,00	36,36	54,55	9,09
15.	МБОУ «Средняя общеобразовательная школа № 107» г. Новокузнецк	13	7,69	61,54	23,08	7,69
16.	МАОУ «Средняя общеобразовательная школа № 99» г. Новокузнецк	13	0,00	61,54	15,38	23,08
17.	МБОУ «Средняя общеобразовательная школа №2» Ленинск-Кузнецкий ГО	15	6,67	60,00	26,67	6,67

№ п/п	Наименование ОО	Количество ВТГ, чел.	Доля ВТГ, получивших тестовый балл			
			ниже минимального	от минимального балла до 60 баллов	от 61 до 80 баллов	от 81 до 100 баллов
18.	МАНОУ «Лицей № 4 им. Н.М. Голянской» Ленинск-Кузнецкий ГО	17	23,53	58,82	17,65	0,00
19.	МБНОУ «Гимназия № 18» Ленинск-Кузнецкий ГО	14	0,00	35,71	57,14	7,14
20.	МБОУ «Средняя общеобразовательная школа № 25» Междуреченский ГО	16	0,00	43,75	43,75	12,50
21.	ГБНОУ «Губернаторская женская гимназия-интернат» Кемеровский МО	27	3,70	77,78	18,52	0,00
22.	МБОУ «Средняя общеобразовательная школа № 9 имени Героя Советского союза Баляева Якова Илларионовича» Таштагольский МР	12	0,00	58,33	41,67	0,00

2.5. ВЫВОДЫ о характере изменения результатов ЕГЭ по предмету

На основе приведенных в разделе показателей: описываются значимые изменения в результатах ЕГЭ 2024 г. по учебному предмету относительно результатов ЕГЭ 2022 г. и 2023 г., аргументируется значимость приведенных изменений.

В текущем году выросло количество учеников не сумевших преодолеть минимальный порог. В текущем году оно превысило шестипроцентный барьер, составив 6,92%. Вероятной причиной такого результата стало изменение структуры КИМов по предмету, что привело к тому, что учителя не выработали методики по подготовке учеников к измененным заданиям. Одновременно с этим, уменьшилось количество учеников, набравших максимальное количество баллов (100 баллов). В прошлом году таковых 10 человек. В текущем году таких 3 человека. Вероятной причиной такого падения является изменения заданий второй части КИМа. В ЕГЭ по истории этого года появилось новое задание на аргументацию и сравнение исторических процессов, которое оказалось сложным даже для высокобалльников. Также сложным оказалось и задание, где необходимо аргументировать определенный процесс в зарубежной истории.

В 2023 г. снизились показатели учащихся, набравших 61-80 и 81-99 баллов, этот процесс привел к общему снижению среднего балла по Кемеровской области - Кузбассу с 58,18 до 55,84. Среди участников, набравших балл ниже минимального, большую часть составили выпускники системы среднего профессионального образования, губернаторских образовательных организаций и средних образовательных школ.

Среди типов образовательных учреждений наиболее высокий средний балл показали выпускники лицеев, гимназий и СОШ с углубленным изучением истории.

Следует обратить внимание на ориентирование подготовки по истории в системе СПО на более активное использование в практике заданий аналогичных заданиям, включенным в структуру КИМов, в том числе через активное использование базы данных заданий ЕГЭ, размещенной на сайте Федерального института педагогических измерений.

Наибольший вклад в показатель не достигших минимального балла внесли г. Кемерово, Новокузнецк и Белово. Данный процент может быть объяснен численностью сдающих экзамен в данных городах. В ряде территорий не оказалось ни одного участника, получившего балл ниже минимального: Польшаевский ГО, Крапивинский МО, Ленинск-Кузнецкий МО, Яйский МО (данные показатели объясняются небольшим количеством учеников, выбравших историю в качестве экзамена).

Раздел 3. АНАЛИЗ РЕЗУЛЬТАТОВ ВЫПОЛНЕНИЯ ЗАДАНИЙ КИМ⁷

3.1. Краткая характеристика КИМ по учебному предмету

Описываются содержательные особенности, которые можно выделить на основе использованных в регионе вариантов КИМ по учебному предмету в 2024 году (с учетом всех заданий, всех типов заданий) в сравнении с КИМ по данному учебному предмету прошлых лет.

Экзаменационная работа состояла из двух частей, включающих в себя 21 задание. Часть 1 содержала 12 заданий, часть 2 содержала 9 заданий.

Часть 1 содержала 12 заданий с кратким ответом.

В экзаменационной работе предложены следующие разновидности заданий с кратким ответом:

- задания на установление соответствия элементов, данных в нескольких информационных рядах;
- задания на определение последовательности расположения данных элементов;
- задания на выбор и запись правильных ответов из предложенного перечня ответов;
- задания на определение по указанным признакам и запись в виде слова (словосочетания) термина, названия, имени, века, года и

т.п.

Задание с кратким ответом считалось выполненным верно, если правильно указаны последовательность цифр или требуемое слово (словосочетание).

Правильное выполнение каждого из заданий 2, 8–11 оценивается 1 баллом. Неполный, неверный ответ или его отсутствие – 0 баллов. Правильное выполнение каждого из заданий 1, 3, 5, 6, 7, 12 оценивается 2 баллами; если допущена одна ошибка – 1 баллом; если допущено две и более ошибки или ответ отсутствует – 0 баллов.

Полный правильный ответ на задание 4 оценивался 3 баллами; если допущена одна ошибка – 2 баллами; если допущены две-три ошибки – 1 баллом; если допущено четыре и более ошибки или ответ отсутствует – 0 баллов.

⁷ При формировании отчетов по иностранным языкам рекомендуется выделять отдельные подразделы по устной и по письменной частям экзамена.

Часть 2 содержала 9 заданий с развёрнутым ответом, выявляющих и оценивающих освоение участниками экзамена различных комплексных умений.

Задания 13 и 14 представляют собой комплекс заданий, связанных с анализом письменного исторического источника (предполагают проведение атрибуции источника, привлечение исторических знаний для анализа проблематики источника, извлечение информации).

Задания 15 и 16 представляют собой комплекс заданий, связанных с анализом изображений (требуется сделать вывод на основе анализа изображения, сформулировать объяснение сделанного вывода, исходя из знаний по истории культуры выбрать изображение и указать связанный с ним факт).

Задание 17 посвящено Великой Отечественной войне. В задании требуется проанализировать два исторических источника, на основе анализа сделать вывод о событии, которому они посвящены, а также извлечь информацию из источников по заданному критерию.

Задание 18 нацелено на проверку умения устанавливать причинно- следственные связи.

Задание 19 нацелено на проверку знания исторических понятий и умения использовать соответствующие термины в историческом контексте.

Задание 20 проверяет умение сравнивать исторические события, процессы, явления.

Задание 21 проверяет умение формулировать аргументы для данной в задании точки зрения.

Выполнение заданий части 2 оценивалось в зависимости от полноты и правильности ответа. За выполнение заданий 13–16 и 19 ставится от 0 до 2 баллов; за выполнение заданий 17,18, 20 и 21 – от 0 до 3 баллов.

По сравнению с ЕГЭ прошлого года произошёл ряд изменений. Во-первых, КИМ стал охватывать всю историю России, начиная от расселения славян и заканчивая современностью. Данное нововведение с одной стороны усложнило подготовку участников к экзамену, с другой стороны, позволяет проверить знания участников по современной истории России. Изменения произошли также и задании №18. В 2023 году формулировка этого задания вызывала сложности у сдающих экзамен. Например, необходимо было указать три причины или последствия конкретного исторического процесса. Сложности заключались в том, что многие сдающие указывали синонимичные причины или последствия и эксперты засчитывали только одну причину из синонимичного ряда. В этом году в КИМах причины и

последствия обозначены в виде определенной сферы общественной жизни, например, причину (предпосылку) советско-войны, связанную с внутривнутриполитическим положением Советской России. Такое изменение условий задания положительно сказалось на эффективности работы комиссии по проверке и позволило более точно определять сформированность компетенций у сдающих ЕГЭ по истории.

3.2. Анализ выполнения заданий КИМ

Анализ выполнения КИМ в разделе 3.2. выполняется на основе всего массива результатов участников основного дня основного периода ЕГЭ по учебному предмету в субъекте Российской Федерации вне зависимости от выполненного участником экзамена варианта КИМ.

Анализ проводится в соответствии с методическими традициями предмета и особенностями экзаменационной модели по предмету (например, по группам заданий одинаковой формы, по видам деятельности, по тематическим разделам и т.п.).

Анализ может проводиться в контексте основных направлений / приоритетов развития региональной системы общего образования.

Анализ проводится не только на основе среднего процента выполнения, но и на основе результатов выполнения каждого задания группами участников ЕГЭ с разными уровнями подготовки (не достигшие минимального балла, группы с результатами от минимального балла до 60, от 61 до 80 и от 81 до 100 т.б.). Рекомендуется рассматривать задания, проверяющие один и тот же элемент содержания / вид деятельности, в совокупности с учетом их уровней сложности.

При статистическом анализе выполнения заданий, система оценивания которых предполагает оценивание по нескольким критериям (например, в КИМ по русскому языку задание с развернутым ответом предполагает оценивание по 12 критериям), следует считать единицами анализа отдельные критерии.

3.2.1. Статистический анализ выполнения заданий КИМ в 2024 году

Основные статистические характеристики выполнения заданий КИМ в 2024 году

Таблица 2-13

Номер задания в КИМ	Проверяемые элементы содержания / умения	Уровень сложности задания	Процент выполнения задания в субъекте Российской Федерации ⁸ в группах участников экзамена с разными уровнями подготовки				
			средний, %	в группе не преодолевших минимальный балл, %	в группе от минимального до 60 т.б.	в группе от 61 до 80 т.б.	в группе от 81 до 100 т.б.
1.	Знание дат (задание на установление соответствия)	Б	69,08	26,47	69,06	85,2	96,54
2.	Систематизация исторической информации (умение определять последовательность событий)	Б	61,44	29,41	60,4	76,85	89,94
3.	Знание основных фактов, процессов, явлений (задание на установление соответствия)	Б	55,16	5,39	53,88	82,22	96,86
4.	Систематизация исторической информации, представленной в различных знаковых системах (таблица)	П	66,49	18,95	66,12	89,34	99,79
5.	Знание исторических деятелей (задание на установление соответствия)	Б	33,16	2,45	28,38	50,24	89,31
6.	Работа с письменным историческим источником	П	64,32	26,47	63,74	78,64	93,08

⁸ Вычисляется по формуле $p = \frac{N}{nm} \cdot 100\%$, где N – сумма первичных баллов, полученных всеми участниками группы за выполнение задания, n – количество участников в группе, m – максимальный первичный балл за задание.

Номер задания в КИМ	Проверяемые элементы содержания / умения	Уровень сложности задания	Процент выполнения задания в субъекте Российской Федерации ⁸ в группах участников экзамена с разными уровнями подготовки				
			средний, %	в группе не преодолевших минимальный балл, %	в группе от минимального до 60 т.б.	в группе от 61 до 80 т.б.	в группе от 81 до 100 т.б.
7.	Знание основных фактов, процессов, явлений истории культуры России (задание на установление соответствия)	Б	42,6	2,94	39,36	65,27	92,77
8.	Работа с изображениями	Б	63	16,67	63,28	80,19	90,57
9.	Работа с исторической картой (схемой)	Б	63,34	25,49	62,46	78,28	94,34
10.	Работа с исторической картой (схемой)	Б	66,06	8,82	66,67	90,93	98,11
11.	Работа с исторической картой (схемой) (соотнесение картографической информации с текстом)	П	84,66	48,04	86,14	91,17	96,86
12.	Работа с исторической картой (схемой) (множественный выбор)	Б	40,39	18,14	38	51,91	72,96
13.	Характеристика авторства, времени, обстоятельств и целей создания источника	П	43,28	1,96	40,55	66,35	90,57
14.	Умение проводить поиск исторической информации в источниках разных типов	Б	82,96	40,69	84,65	91,41	97,17
15.	Работа с изображениями	П	63,82	7,84	63,78	87,83	100
16.	Работа с изображениями	П	36,42	6,37	33,54	52,39	77,67

Номер задания в КИМ	Проверяемые элементы содержания / умения	Уровень сложности задания	Процент выполнения задания в субъекте Российской Федерации ⁸ в группах участников экзамена с разными уровнями подготовки				
			средний, %	в группе не преодолевших минимальный балл, %	в группе от минимального до 60 т.б.	в группе от 61 до 80 т.б.	в группе от 81 до 100 т.б.
17.	Работа с письменными историческими источниками: атрибуция, использование контекстной информации, извлечение информации, представленной в явном виде	П	67,71	17,32	68,4	82,34	94,76
18.	Умение использовать принципы причинно-следственного, структурно-функционального, временного и пространственного анализа для изучения исторических процессов и явлений (установление причинно-следственных связей)	В	26,73	0,98	22,69	43,36	74
19.	Знание исторических понятий, умение их использовать	П	43,11	7,35	40,06	61,69	89,31

Номер задания в КИМ	Проверяемые элементы содержания / умения	Уровень сложности задания	Процент выполнения задания в субъекте Российской Федерации ⁸ в группах участников экзамена с разными уровнями подготовки				
			средний, %	в группе не преодолевших минимальный балл, %	в группе от минимального до 60 т.б.	в группе от 61 до 80 т.б.	в группе от 81 до 100 т.б.
20.	Умение использовать принципы причинно-следственного, структурно-функционального, временного и пространственного анализа для изучения исторических процессов и явлений (сравнение исторических событий, процессов, явлений)	В	21,7	0,65	16,72	33,17	73,17
21.	Умение использовать исторические сведения для аргументации в ходе дискуссии	В	19,8	0,33	14,8	31,26	70,44

Для анализа основных статистических характеристик заданий используется обобщенный план варианта КИМ по предмету (см. Спецификацию КИМ для проведения ЕГЭ по учебному предмету в 2024 году) с указанием средних по региону процентов выполнения заданий каждой линии, каждого критерия оценивания многокритериальных заданий (Таб. 2-13).

Выявление сложных для участников ЕГЭ заданий

В рамках выполнения анализа, по меньшей мере, необходимо указать линии заданий с наименьшими процентами выполнения среди них отдельно выделить:

- Задания базового уровня (с процентом выполнения ниже 50)

Наибольшую сложность среди заданий базового уровня представляли задания №5, №7, №12.

Задание №5 (знание исторических деятелей (задание на установление соответствия) – общий результат 33,16%. В группе не преодолевших порог данное задание было выполнено 2,45%, в группе набравших до 60 баллов на 28,38% и даже высокобалльники с трудом справлялись с этим заданием, так в группе от 81 до 100 б. с этим заданием справились лишь 89,31% учащихся. Данные результаты

существенно хуже результатов ЕГЭ 2023 г. где с данным заданием справились 53% от общего числа участников и результаты были лучше во всех категориях экзаменуемых.

Задание №7 (знание основных фактов, процессов, явлений истории культуры России (задание на установление соответствия) – общий результат – 42,6%. В группе не преодолевших порог данное задание было выполнено 2,94%, в группе набравших до 60 баллов на 39,36% и только высокобалльники справлялись с этим заданием, так в группе от 81 до 100 б. с этим заданием справились 92,77% учащихся. Анализ показывает, что данное задание вызывает трудности у сдающих уже не первый год, так в 2023 г. с ним успешно справлялось 33%. С одной стороны наблюдается положительная динамика выполнения задания, с другой процент выполнения данного базового задания ниже 50%. Результаты анализа результатов ЕГЭ 2024 и 2023 гг. показывают, что наиболее существенный вклад в положительную динамику выполнения задания внесли ученики, набравшие до 60 б.: процент выполнения у них задания поднялся с 14% до 39%. Данный факт свидетельствует об усилении внимания учителей к теме история культуры России.

Задание №12 (работа с исторической картой (схемой) (множественный выбор) - общий результат – 40,39%. В группе не преодолевших порог данное задание было выполнено 18,4%, в группе набравших до 60 баллов на 38% и даже высокобалльники с трудом справлялись с этим заданием, так в группе от 81 до 100 б. с этим заданием справились лишь 72% учащихся. Данные результаты сопоставимы с результатами ЕГЭ 2023 г. где с данным заданием справились 39% от общего числа участников.

- Задания повышенного и высокого уровня (с процентом выполнения ниже 15)

Задания повышенного и высокого уровня сложности все выполнены выше 15%.

Прочие результаты статистического анализа

1. В группе не преодолевших минимальный балл практически не смогли выполнить следующие задания: №18 (умение использовать принципы причинно-следственного, структурно-функционального, временного и пространственного анализа для изучения исторических процессов и явлений (установление причинно-следственных связей), №20 (умение использовать принципы причинно-следственного, структурно-функционального, временного и пространственного анализа для изучения исторических процессов и явлений (сравнение исторических событий, процессов, явлений), №21 (умение использовать исторические сведения для аргументации в ходе

дискуссии). Процент выполнения данных заданий для участников этой группы оказался ниже 1%, что говорит о несформированности у данной группы сдающих проверяемых данными заданиями компетенций.

2. Наиболее успешно в группе не преодолевших минимальный балл выполнялись задания №11 (работа с исторической картой (схемой) (соотнесение картографической информации с текстом) и №14 (умение проводить поиск исторической информации в источниках разных типов). Данные задания были выполнены с процентом более 40.

3. В группе от минимального до 60 баллов наибольшие трудности вызвали задания №20 (Умение использовать принципы причинно-следственного, структурно-функционального, временного и пространственного анализа для изучения исторических процессов и явлений (сравнение исторических событий, процессов, явлений), №21 (умение использовать исторические сведения для аргументации в ходе дискуссии). Процент выполнения данных заданий для участников этой группы оказался ниже 20%, при этом следует отметить, что данные задания относятся к высокому уровню сложности.

4. В группе от минимального до 60 баллов наиболее успешно выполнялись задания №11 (работа с исторической картой (схемой) (соотнесение картографической информации с текстом) и №14 (умение проводить поиск исторической информации в источниках разных типов). Процент их выполнения был более 80.

5. В группе от 60 до 80 баллов наибольшие трудности вызвали задания №20 (умение использовать принципы причинно-следственного, структурно-функционального, временного и пространственного анализа для изучения исторических процессов и явлений (сравнение исторических событий, процессов, явлений), №21 (умение использовать исторические сведения для аргументации в ходе дискуссии). Процент выполнения данных заданий для участников этой группы оказался ниже 35, при этом следует отметить, что данные задания относятся к высокому уровню сложности.

6. В группе от 60 до 80 баллов наиболее успешно выполнялись задания №10 (Работа с исторической картой (схемой), №11 (работа с исторической картой (схемой) (соотнесение картографической информации с текстом) и №14 (умение проводить поиск исторической информации в источниках разных типов). Процент их выполнения был более 90.

7. В группе от 81 до 100 баллов наибольшие трудности вызвали задания №12 (работа с исторической картой (схемой) (множественный выбор) и №21 (умение использовать исторические сведения для аргументации в ходе дискуссии). Процент их выполнения менее 75.

8. В группе от 81 до 100 баллов наиболее успешно выполнялись задания №4 (систематизация исторической информации, представленной в различных знаковых системах (таблица), №10 (работа с исторической картой (схемой) и №15 (работа с изображениями). Результативность их выполнения более 95%.

3.2.2. Содержательный анализ выполнения заданий КИМ

Содержательный анализ выполнения заданий КИМ проводится с учетом полученных результатов статистического анализа всего массива результатов основного дня основного периода экзамена по учебному предмету вне зависимости от выполненного участником экзамена варианта КИМ.

Для заданий с кратким ответом типичные ошибки анализируются на основе вееров ответов на соответствующие задания.

На основе данных, приведенных в п 3.2.1, по каждому выявленному сложному заданию:

- *приводятся характеристики задания,*
- *приводятся типичные ошибки при выполнении этих заданий,*
- *проводится анализ возможных причин получения выявленных типичных ошибочных ответов и путей их устранения в ходе обучения школьников предмету в регионе⁹. Разбор типичных ошибок не должен сводиться только к указанию неосвоенных умений и элементов содержания.*

Задание № 5 (знание исторических деятелей (задание на установление соответствия).

Типичной ошибкой неправильное указание исторического деятеля для хронологически близкой эпохи. Так в одном из вариантов участники указывали для «битвы при Молодях» не М.И. Воротынского, а М.Б. Шеина. Для более успешного выполнения данного задания необходимо в ходе уроков истории подчеркивать роль отдельной личности в исторических событиях, более активно использовать графические методы изложения материала, создавать образ персонифицированный образ эпохи.

⁹ Здесь и далее: примеры заданий приводятся только из вариантов КИМ, номера которых будут направлены в 2024 году в субъекты Российской Федерации дополнительно вместе со статистической информацией о результатах ЕГЭ по соответствующему учебному предмету

Задание № 7 (Знание основных фактов, процессов, явлений истории культуры России (задание на установление соответствия)).

Задание №7 на протяжении нескольких лет является сложным для сдающих в Кемеровской области-Кузбассе. Не случайно в ряду заданий КИМ 2024 г. фигурируют задания №5 и №7. Анализ выполнения данного задания показывает, что персонифицированный подход к истории России не всегда активно используется. Ученики не знают имена участников исторических событий. Данная ситуация усугубляется на теме культура. В виду объёма, сложности тема культура зачастую изучается на уроках недостаточно подробно, а общего уровня знаний из смежных предметов, таких как литература, например, ученикам не хватает для правильного ответа на данный вопрос. Как результат данное задание является сложным для выпускников области на протяжении нескольких лет. Безусловно учителям истории следует более ответственно подойти к теме изучения темы история культуры, использовать при этом всю совокупность доступных интерактивных технологий.

Задание №12 (работа с исторической картой (схемой) (множественный выбор)). Типичной ошибкой данного задания в регионе стала неверная атрибуция цифры на карте. Безусловно с данной ошибкой связано два не сформированных умения учеников.

Во-первых, особое внимание при изучении истории учителям следует обратить на методы работы с исторической картой и особенно на атрибуцию данного вида исторического источника. Например, на основании атрибуции карты, представленной в одном из вариантов ЕГЭ, участники должны были сделать вывод, что это карта похода Ермака в Сибирь и тогда типичная ошибка с указанием в виде правильного ответа, что на карте в Сибири находится город Казань не была бы совершена.

Во-вторых, необходимо усилить межпредметные связи между уроками географии и истории. Указание г. Казани на территории Сибири учениками из Кемеровской области – Кузбасса говорит не только о пробелах в исторических знаниях, но и в знании географии.

В качестве рекомендации следует отметить необходимость работы над данным заданием как частью цепочки заданий по исторической карте.

Задание № 13 (Характеристика авторства, времени, обстоятельств и целей создания источника). Сложность для участников, набравших пороговый балл, вызвал вопрос с атрибуцией источника. Проверка выявила, что участники не могут найти в тексте события, явления и факты, которые бы определили время создания источника. Как следствие этого, ответы на второй и третий вопрос, задания

также неверные. Особое внимание в рамках работы на уроках в школе стоит уделять историческим источникам разного вида, прежде всего текстовым. У учеников должен быть сформирован алгоритм работы с атрибуцией текстового источника.

Задание №15 (работа с изображениями). Проблемы оказались связаны со сложностями атрибуции графического изображения. Учителям следует в разных формах работать с атрибуцией исторических источников. В данном случае для выполнения задания ученикам был предложен нагрудный знак, на котором написано «мировой суд» и дата 20 ноября, кроме того изображен герб Российской империи. К сожалению, экзаменуемые не учли все эти характеристики исторического источника, как результат – проблемы с выполнением задания.

Задание № 16 (работа с изображениями). Так как задания 15 и 16 в КИМах связаны между собой, то ошибки 15 задания были усугублены в задании 16. Во-первых, неправильное выполнение задания 15, как правило приводило к неверному выполнению задания 16. Во-вторых, задание 16 также предполагало атрибуцию графического изображения. Определенную сложность у сдающих вызвал и тот факт, что в задании необходимо было связать дату из задания 15 с вопросом из задания 16.

Задание №18 (умение использовать принципы причинно-следственного, структурно-функционального, временного и пространственного анализа для изучения исторических процессов и явлений (установление причинно-следственных связей)).

Выпускникам следовало указать причины и последствия определенного исторического процесса, например, в одном из вариантов таким процессом была польско-советская война. К типичным ошибкам в выполнении данного задания можно отнести использование неверных исторических фактов при раскрытии причин (предпосылок) войны. Второй типичной ошибкой стало невнимательное отношение к тексту задания или непонимание текста задания. В этом году сдающим необходимо было не просто указать любые причины, а конкретные указанные в тексте задания. Так в тексте задания была указана причина, связанная с внутривнутриполитическим положением Советской России. Участники же в качестве ответа зачастую указывали в данном ответе внешнеполитическую причину. В связи с этим особое внимание следует уделить функциональной грамотности учеников.

Задание №19 (знание исторических понятий, умение их использовать). В задании 19 особое внимание следует обратить на тот факт, что понятие должно быть раскрыто через родовую принадлежность. Так для понятия «Священный союз» родовой принадлежностью станет «союз европейских монархов». Особое внимание при работе над данным типом задания следует обратить и на следующие моменты: определение должно отражать существенные признаки понятия. Так в данном случае необходимы были еще и хронологические

границы этого союза. И не менее важно, что в историческом факте не должны были содержаться сведения уже указанные в историческом понятии.

Задание №20 (умение использовать принципы причинно-следственного, структурно-функционального, временного и пространственного анализа для изучения исторических процессов и явлений (сравнение исторических событий, процессов, явлений)).

Среди типичных ошибок данного задания следует выделить следующие:

Во-первых, слишком общее оценочное суждение. Так в сдающим требовалось высказать суждение о сходстве внутренней политики Петра I и Павла I. Зачастую сдающие указывали, что «внутренняя политика Петра I и Павла I была похожей». Данный ответ, безусловно, является слишком общим и не мог быть засчитан. Второй ошибкой стало непонимание того, что такое «обобщенное оценочное суждение». Зачастую сдающие вместо этого указывали обоснование приведенного в тексте задания тезиса. В связи с этим учителям следует особое внимание уделить работе с историческими суждениями. Типичной ошибкой в обосновании тезиса, как и в прошлом году, стало сравнение разных исторических процессов в рамках задания. Так, например, в задании по Петру I и Павлу I ученики сравнивали в одном обосновании политику Петра по отношению к дворянству и политику Павла по отношению к вопросу о престолонаследии. Такая ошибка свидетельствует о несформированности сравнительного метода исторического исследования у сдающих предмет. В рамках преподавания предмета в школе учителям следует более активно использовать данный метод.

Задание №21 (умение использовать исторические сведения для аргументации в ходе дискуссии). Задание традиционно сложное для сдающих ЕГЭ. В задании необходимо было найти связь между двумя историческими событиями и при помощи исторических фактов доказать эту связь. Так, например, необходимо было найти связь между реформами 1950-1960 гг. в СССР и в странах Восточной Европы и народными выступлениями. Первой типичной ошибкой стало незнание всемирной истории. На уроках истории следует особое внимание уделять синхронной истории, ученики должны понимать, как история России проходит в контексте мировой истории и как Россия влияет на всемирную историю. Второй ошибкой стали проблемы функциональной грамотности, ученики зачастую не понимали какие два процесса следует связать между собой, отсюда и неверная аргументация. Третья ошибка – это использование ошибочных исторических фактов для аргументации. Неверные исторические факты не позволяли определить, понимает ли ученик суть исторического

процесса и его взаимосвязь с другими историческими процессами. В связи с этим учителям истории следует особое внимание уделить работе с историческим фактом.

3.2.3. Анализ метапредметных результатов обучения, повлиявших на выполнение заданий КИМ

В данном пункте рассматриваются метапредметные результаты освоения основной образовательной программы (далее – метапредметные умения), которые могли повлиять на выполнение заданий КИМ.

Согласно ФГОС СОО, должны быть достигнуты не только предметные, но и метапредметные результаты освоения основной образовательной программы, в том числе познавательные, коммуникативные, регулятивные (самоорганизация и самоконтроль). Для проведения анализа следует использовать перечень метапредметных результатов ФГОС, приведенный в таблице 1 Кодификатора ЕГЭ по каждому учебному предмету, а также указание связей метапредметных и предметных результатов освоения основной образовательной программы из таблицы 2 Кодификатора ЕГЭ.

Анализ может проводиться по группам/подгруппам УУД, или наиболее значимым для выполнения большинства заданий УУД или группам/подгруппам УУД. При анализе может проводиться сопоставление с результатами проведенных в регионе диагностических работ, направленных на оценку достижения метапредметных результатов ФГОС (если такие работы в регионе проводились).

В анализе по данному пункту приводятся задания / группы заданий, на успешность выполнения которых могла повлиять слабая сформированность метапредметных умений, для каждого приведенного задания:

- *указываются соответствующие метапредметные умения;*
- *указываются типичные ошибки при выполнении заданий КИМ, обусловленные слабой сформированностью метапредметных умений.*

Задания №6, 8-14, 17. В КИМ по истории было представлен ряд заданий по работе с разного вида историческими источниками, как графическими, так и текстовыми. Результаты экзамена показывают, что существуют серьезные проблемы связанные с «*умением ориентироваться в различных источниках информации, критически оценивать и интерпретировать информацию, получаемую из различных источников*». Так при анализе текстовых источников экзаменуемые зачастую не могли выделить ключевые понятия, события, личности о которых шла речь в источнике и как следствие неправильно проводили атрибуцию источника. Это приводило к тому, что с ошибками выполнялся весь блок заданий по данному источнику. Серьезной проблемой в этом году стала работа с исторической картой. Проблема оказалась схожа с проблемой работы с текстовым источником – экзаменуемые не справлялись с атрибуцией карты и поиском на карте необходимой для ответа на вопрос информацией. Безусловно, необходимо усилить на уроках истории различного рода историческими источниками. При организации работы с картой, необходимо использовать задания, характерные (аналогичные)

заданиям №№9-12, что позволит отработать умения определять исторический период, соотносить события и факты с предлагаемой картой.

Задания №20, 21. В КИМ 2024 г. существенную трудность для экзаменуемых представляли задания №20 и 21 связанные с необходимостью аргументации и обоснования приведенного в задании утверждения. Слабый уровень выполнения заданий связан не только с незнанием фактического материала, но и с отсутствием «*владения навыками познавательной, учебно-исследовательской деятельности, навыками разрешения проблем*». В связи с этим имеет смысл более активно на уроках использовать проблемные методы обучения истории.

Задание №19 (работа с историческим понятием) сыграла слабая сформированность у ряда экзаменуемых такого метапредметного результата обучения как умение четко и логично излагать свои мысли. Например, вопрос требовал дать определение понятия «Священный союз» и привести исторический факт. При этом исторический факт не должен был повторять определение. При проверке стало ясно, что в ответах зачастую это требование не выполняется. Экзаменуемые не могут четко и логично привести исторический факт, не используя определения или наоборот, при определении понятия используют набор из исторических фактов. Для отработки данного умения педагогам следует уделять больше внимания работе с понятийным аппаратом, а также характеристике фактов, связанных с данным понятием.

3.2.4. Выводы об итогах анализа выполнения заданий, групп заданий:

- *Перечень элементов содержания / умений и видов деятельности, усвоение которых всеми школьниками региона в целом можно считать достаточным*
Установление соответствия элементов двух информационных рядов, заполнение таблицы элементами предложенного списка, умение выписать из исторического источника определенную информацию. По данным заданиям средний процент правильных ответов составляет выше 70%

- *Перечень элементов содержания / умений и видов деятельности, усвоение которых всеми школьниками региона в целом, школьниками с разным уровнем подготовки нельзя считать достаточным*

Установление соответствия между памятниками культуры и их характеристиками, работа с исторической картой, Умение использовать принципы причинно-следственного, структурно-функционального, временного и пространственного анализа для изучения исторических процессов и явлений, аргументация утверждения приведенного в задании.

- *Выводы об изменении успешности выполнения заданий разных лет по одной теме / проверяемому умению, виду деятельности (если это возможно сделать)*

По сравнению с 2023 г. улучшилось выполнение заданий по следующим проверяемым умениям: знание дат (задание на установление соответствия), систематизация исторической информации, представленной в различных знаковых системах (таблица), работа с письменным историческим источником, работа с изображениями, работа с исторической картой (схемой) (соотнесение картографической информации с текстом), знание исторических понятий, умение их использовать

В то же время результаты ЕГЭ 2024 г. показали снижение подготовленности сдающих по следующим умениям: систематизация исторической информации (умение определять последовательность событий), знание исторических деятелей (задание на установление соответствия), характеристика авторства, времени, обстоятельств и целей создания источника

- *Выводы о связи динамики результатов проведения ЕГЭ с использованием рекомендаций для системы образования субъекта Российской Федерации и системы мероприятий, включенных с статистико-аналитические отчеты о результатах ЕГЭ по учебному предмету в предыдущие 2-3 года.*

Средний балл ЕГЭ по истории в 2024 г. в Кемеровской области оказался выше, чем в 2023 г. Средний балл повысился на 0,46. При этом, к сожалению, как и в прошлом году остались проблемными вопросы по работе с исторической картой и с историческим источником. Также, как и в прошлом году затруднения вызывали вопросы истории культуры, хотя следует отметить сформировавшуюся положительную динамику при ответе на этот вопрос. На высоком уровне выполнения оказались задания, связанные с историей Великой Отечественной войны. Так процент выполнения задания по Великой Отечественной войне во второй части ЕГЭ составил более 67%, а среди высокобалльников более 94%. Данный факт, безусловно, свидетельствует о том, что в ОО стали уделять более серьезное внимание данной теме, теме, которая имеет важное значение в том числе и с точки воспитания патриотизма и гражданственности подрастающего

поколения. Следует отметить значительный рост успешности выполнения задания №15 (работа с изображением) с 39№ в 2023 г. до 63% в текущем. Заметно, что ОО стали больше внимания уделять работе с историческим источником.

Раздел 4. РЕКОМЕНДАЦИИ¹⁰ ДЛЯ СИСТЕМЫ ОБРАЗОВАНИЯ СУБЪЕКТА РОССИЙСКОЙ ФЕДЕРАЦИИ

Рекомендации¹¹ для системы образования субъекта Российской Федерации (далее - рекомендации) составляются на основе проведенного анализа выполнения заданий КИМ и выявленных типичных затруднений и ошибок (Раздел 3).

Рекомендации должны носить практический характер и давать возможность их использования в работе образовательных организаций, учителей в целях совершенствования образовательного процесса. Следует избегать формальных и нереализуемых рекомендаций.

Раздел должен содержать рекомендации по следующему минимальному перечню направлений.

4.1. Рекомендации по совершенствованию организации и методики преподавания предмета в субъекте Российской Федерации на основе выявленных типичных затруднений и ошибок

4.1.1. ... по совершенствованию преподавания учебного предмета всем обучающимся

○ Учителям

1. Проанализировать данные таблицы успешности выполнения заданий применительно к собственной школе и классу. Выявить наиболее проблемные моменты, для того чтобы сосредоточить работу в данном направлении.
2. Обратить внимание на тему история культуры. Данный тип задания из года в год становится сложным для экзаменуемых.
3. Особое внимание уделить теме Великая Отечественная война, данная тема занимает в совокупности 20% в ЕГЭ.

¹⁰ Составление рекомендаций проводится на основе проведенного анализа результатов ЕГЭ и анализа выполнения заданий

¹¹ Рекомендации, приведенные в этом разделе должны соответствовать следующим основным требованиям:

- *рекомендации должны содержать описание **КОНКРЕТНЫХ** методик / технологий / приемов обучения, организации различных этапов образовательного процесса;*
- *рекомендации должны быть направлены на ликвидацию / предотвращение **выявленных дефицитов** в подготовке обучающихся;*
- *рекомендации должны касаться как предметных, так и метапредметных аспектов подготовки обучающихся;*
- *в рекомендациях по организации дифференцированного обучения школьников должны быть предложения, относящиеся к каждой из групп участников ЕГЭ с разным уровнем подготовки.*

4. Результаты ЕГЭ за несколько лет показывают, что для экзаменуемых сложно работать с картой. При рассмотрении тем на уроках следует более активно работать с исторической картой, предварительно предложив ученикам алгоритм работы с исторической картой.
 5. Особое внимание уделить работе с текстовыми историческими источниками. Необходимо сформировать у учеников навыки атрибуции источника, выделения важной информации в источнике, связь исторического источника со знаниями ученика по конкретному историческому периоду или процессу.
 6. Уделить внимание работе с графическими историческими источниками (картинами, марками, медалями и т.д.).
 7. Работа с понятийным аппаратом. При работе с понятиями акцентировать внимание на родовую принадлежность понятия.
 8. Разбирать исторические процессы с учетом причинно-следственных связей. Отделять итоги исторического процесса от его последствий.
 9. Более активно на уроках использовать метод сравнения. Проводить сравнительный анализ политики руководителей нашей страны в разные исторические периоды.
 10. Давать ученикам задания связанные с необходимостью аргументировать при помощи исторических фактов, какое-либо утверждение.
 11. Использовать на уроках задания на сравнение период, событий, действий исторических личностей. Практиковать составление на уроках (или в форме домашнего задания) синхронистических таблиц и таблиц, в которых необходимо выделить общие и частные аспекты развития событий.
- *ИПК / ИРО, иным организациям, реализующим программы профессионального развития учителей*
1. Позиционировать эффективные практики подготовки к ГИА педагогами, подготовившими высокобалльников: проводить мастер-класс, семинары-практикумы для учителей истории, составить сборник с лучшими техниками и технологиями, используемыми педагогами в практике подготовки к ГИА.

2. Прочитать всех педагогов на платформе ФИПИ оценочным процедурам работ ГИА. Понимание процедуры оценивания позволит качественнее готовить школьников с учетом форматов каждого задания.
3. Проводить тестирование в формате ЕГЭ для педагогов, работающих в 10-11 классах с дальнейшим разбором типовых ошибок.
4. Привлекать к изучению отдельных тем преподавателей ВО.
5. Изыскивать средства поддержки привлекаемых для работы в школы учителей-предметников, чтобы их учебная нагрузка не превышала 1,5 ставок.
6. Способствовать профессиональному росту учителей через организацию образовательной среды региона, в том числе доступности для учителей единых цифровых образовательных платформ, на которых аккумулировался бы позитивный методический опыт педагогов.
7. Провести вебинары/семинары с председателем предметной комиссии для педагогов с разбором типичных ошибок учеников и комментариями как правильно должны были дать ответ выпускники и почему ответ должен быть иным, на что обратить внимание педагогам при подготовке к ГИА. Рассказать о процедуре проверке ГИА, и на практических примерах разобрать типовые ошибки, так же как это происходит при обучении экспертов.

4.1.2. ...по организации дифференцированного обучения школьников с разными уровнями предметной подготовки

○ Учителям

В школах с углубленным изучением гуманитарных наук, в том числе истории, необходимо особое внимание уделять сложным и дискуссионным темам, а также уметь приводить аргументы в подтверждение и в опровержение различных точек зрения. Результативна разработка индивидуальных тестовых заданий для учащихся с разной степенью подготовки в предметной области в целях использования их для контроля и оценивания знаний по предмету. Усложнение по мере освоения знаний заданий для самостоятельной работы с учетом индивидуальных траекторий обучения. В средних образовательных школах, где нет углубленного изучения истории, необходимо уделять внимание атрибуции текста, анализу оценок исторических событий, работе с картой и иллюстративным материалом.

○ *Администрациям образовательных организаций*

В школах с углублённым изучением гуманитарных наук необходимо привлекать преподавателей вузов на спец курсы, где работать над компетенциями, которые проверяются второй частью ЕГЭ. Например, работа с текстовыми историческими источниками, сравнение различных периодов истории России, рассмотрение причин и последствий того или иного исторического процесса.

В средних образовательных школах, где нет углубленного изучения истории, необходимо сосредоточить внимание учителей на проблемных вопросах подготовки учеников к ЕГЭ по истории в данной школе. Данные проблемы выявить на основе анализа результатов ЕГЭ в прошлый период.

○ *ИПК / ИРО, иным организациям, реализующим программы профессионального развития учителей*

Проанализировать результаты ЕГЭ по региону. Выявить проблемные и успешные ОО. На основе данного анализа организовать процесс обмена опытом между данными ОО. Активно использовать опыт экспертов ЕГЭ из Кемеровской области-Кузбасса. Сформировать план проведения повышения квалификации учителей, своевременно проводить их анализ и корректировать подготовку учителей.

Разработать и внедрить систему мер поддержки администраций и методических объединений образовательных учреждений для создания условий дифференцированного образования школьников по отдельным предметным областям, например, в рамках реализации учебных предметов и курсов по выбору.

4.2. Рекомендации по темам для обсуждения / обмена опытом на методических объединениях учителей-предметников для включения в региональную дорожную карту по развитию региональной системы образования

Темы для обмена опытом, на наш взгляд, традиционны, в них меняется только содержательный компонент, коррелирующий с актуальной моделью КИМ ЕГЭ. Среди таких тем можно указать:

1. Успешные педагогические практики по подготовки обучающихся к ЕГЭ по истории.
2. Методика работы с историческими источниками.

3. Великая Отечественная война.
4. Работа с историческими понятиями.
5. Методы работы с причинно-следственными связями в историческом процессе.
6. Приемы работы с историческим портретом.
7. Метод сравнения в исторической науке.
8. Исторический факт и аргументация своей позиции при помощи исторических фактов.

4.3. Рекомендации по возможным направлениям повышения квалификации работников образования для включения в региональную дорожную карту по развитию региональной системы образования

В ЕГЭ по истории значительное внимание уделено историческим источникам. В связи с этим рекомендуется в повышении квалификации учителей истории серьезное внимание уделить источниковедению и приемам использования источниковедения на уроках истории.

Рекомендуется рассмотреть с учителями формальные требования к ответам на вопросы второй части ЕГЭ. Т.к. на апелляции экзаменуемый часто отвечал, что так давать ответ на вопрос предлагал учитель истории. Отработать с учителями истории через практико-ориентированные занятия алгоритм подготовки решения по каждому типу письменного задания ЕГЭ.

Имеет смысл использовать в повышении квалификации опыт учителей, подготовивших высокобалльников, а для этого приглашать их в качестве преподавателей курсов повышения квалификации. Возможное направление повышения квалификации – ДП ППК «Современные методики преподавания истории и обществознания как средство достижения планируемых образовательных результатов обучающихся» (очно на базе ИРО и дистанционно на базе НМЦ г. Белово, Междуреченска, Киселевска, Прокопьевска и др. городов Кузбасса).

Муниципальным органам управления образованием:

- обеспечить педагогическим работникам условия для прохождения процедуры диагностики профессиональных компетенций/сформировать запрос на результаты диагностики (через обращение ММС в ЦНППМ Института развития образования Кузбасса);
 - при проектировании плана методических мероприятий на муниципальном уровне ориентироваться на выявленные по итогам прохождения диагностики профессиональных компетенций профессиональные дефициты педагогических работников;
 - через обращение ММС в ЦНППМ Института развития образования Кузбасса сформировать запрос на оказание методической поддержки представителями регионального методического актива педагогам, имеющим профессиональные дефициты, методическую помощь (<https://ipk.kuz-edu.ru/index.php/8-kategoriya/2658-regional-nye-metodisty-obshchij-spisok>), участие в мероприятиях, организованных на базе региональных стажировочных площадок (<https://ipk.kuz-edu.ru/index.php/struktura/8-kategoriya/1865-regional-nye-stazhirovochnye-ploshchadki>);
 - сформировать перечень успешных педагогических практик на муниципальном уровне и обеспечить их тиражирование на муниципальном уровне;
 - организовать взаимодействие ММС с ММЦ и ЦНППМ Института развития образования Кузбасса по вопросам информирования профессионального сообщества о новых тенденциях развития образования и приоритетных направлениях развития отрасли, об актуальных программах федерального реестра образовательных программ ДПО, о ресурсах и возможностях профессионального развития в субъекте и за его пределами, в открытом образовательном пространстве.

Администрациям образовательных организаций:

- сформировать списки педагогических работников для проведения диагностики профессиональных компетенций педагогов;
- обеспечить разработку плана работы по ликвидации дефицитов по итогам диагностики профессиональных компетенций;
- создать базу успешных педагогических практик, позволяющую учителям преодолевать профессиональные дефициты;
- изучить опыт стажировочных площадок, работы лучших учителей своей школы и определить комплекс мер по организации обмена опытом учителей;

- сформировать список педагогов, имеющих потребность в методической помощи регионального методического актива, направить в ММС (РМА - <https://ipk.kuz-edu.ru/index.php/8-kategoriya/2658-regional-nye-metodisty-obshchij-spisok>), а также потребность в участии в мероприятиях, организованных на базе региональных стажировочных площадок (<https://ipk.kuz-edu.ru/index.php/struktura/8-kategoriya/1865-regional-nye-stazhirovochnye-ploshchadki>);
- обеспечить повторное прохождение педагогическими работниками диагностики профессиональных компетенций.

Педагогическим кадрам:

- выстраивать индивидуальные образовательные маршруты на основе учета результатов прохождения диагностики профессиональных дефицитов;
- восполнять профессиональные дефициты на основе индивидуального образовательного маршрута профессионального развития посредством самообразования, обучения по дополнительным профессиональным программам повышения квалификации в сочетании с мероприятиями неформального образования (горизонтальное обучение, участие в семинарах/вебинарах, работа с методическими материалами и др.), стажировкой, взаимодействии с региональным методическим активом.

Раздел 5. Мероприятия, запланированные для включения в ДОРОЖНУЮ КАРТУ по развитию региональной системы образования

5.1. Планируемые меры методической поддержки изучения учебных предметов в 2024-2025 уч.г. на региональном уровне.

5.1.1. Планируемые мероприятия методической поддержки изучения учебных предметов в 2024-2025 уч.г. на региональном уровне, в том числе в ОО с аномально низкими результатами ЕГЭ 2024 г.

Таблица 2-14

№ п/п	Мероприятие <i>(указать тему и организацию, которая планирует проведение мероприятия)</i>	Категория участников
...	1. Онлайн-семинар «О методической системе «Историковедение» в начальном общем образовании» Ответственные: Голубева Н. Н. (9-10 сентября 2024) 2. «Вебинар «Содержательные аспекты разработки дополнительных	Учителя истории и обществознания

	<p>общеобразовательных общеразвивающих программ социально-гуманитарной направленности». Ответственный: Митрофанова Л. Н., Максимова А. В.» (9 октября 2024)</p> <p>3. «ДПП ПК «Подготовка к ОГЭ и ЕГЭ по истории и обществознанию» Очно-заочная, 07–15.10.24 г., 24 ч, в/б, ИРО Кузбасса Константинова Н. А.</p> <p>4. «II Международная научно-практическая конференция «Антропология: человек в природе и обществе», ИРО Кузбасса Ответственные: Забнева Э. И., проректоры (29–30.11.24 г) ?</p> <p>5. «Брифинг-сессия «Человек – общество – религия» Ответственный: Кушта О. Н.» (27 ноября 2024)</p> <p>6. «ДПП ПК «Формирование функциональной грамотности школьников средствами предметов «История» и «Обществознание» Очно-заочная, 06–28.11.24 г., 72 ч, в/б, ИРО Кузбасса Константинова Н. А. «</p> <p>7. «ДПП ПП «Педагогика, психология и методика преподавания школьных дисциплин: история» Очно-заочная, заочная, ноябрь 2024 г. – февраль 2025 г., 389 ч, в/б, ИРО Кузбасса Константинова Н. А., Скрипак Е. И.</p> <p>8. «ДПП ПП «Педагогика, психология и методика преподавания школьных дисциплин: обществознание» Очно-заочная, заочная, ноябрь 2024 г. – февраль 2025 г., 389 ч, в/б, ИРО Кузбасса Константинова Н. А., Скрипак Е. И.»</p> <p>9. «ДПП ПК «Современные методики преподавания «История» и «Обществознание», обеспечивающие достижение планируемых образовательных результатов» Очная, 03–20.02.25 г., 120 ч, ГЗ, ИРО Кузбасса Константинова Н. А.</p> <p>10. «Онлайн-семинар «Школа инновационного педагогического опыта» по «Истоковедению» Ответственный: Голубева Н. Н.» (18 марта 2025)?</p> <p>11. «Очный конкурс реконструкций «Великие сражения 1945-го» (совместно с</p>	
--	--	--

	Краеведческим музеем, ГКШИ МЧС, ПКУ) Ответственный: Кушта О. Н.» (24 апреля 2025)	
--	--	--

5.1.2. Трансляция эффективных педагогических практик ОО с наиболее высокими результатами ЕГЭ 2024 г.

Таблица 2-15

№ п/п	Мероприятие <i>(указать формат, тему и организацию, которая планирует проведение мероприятия)</i>
	По муниципалитетам работа командами по обмену опытом со школами, имеющими высокие результаты

5.1.3. Планируемые корректирующие диагностические работы с учетом результатов ЕГЭ 2024 г.

Не планируется _____

5.1.4. Работа по другим направлениям

Указываются предложения составителей отчета (при наличии)

Не планируется _____

СОСТАВИТЕЛИ ОТЧЕТА по учебному предмету:

Специалисты, привлекаемые к анализу результатов ЕГЭ по учебному предмету

<i>Фамилия, имя, отчество</i>	<i>Место работы, должность, ученая степень, ученое звание, принадлежность специалиста (к региональным организациям развития образования, к региональным организациям повышения квалификации работников образования, к региональной ПК по учебному предмету, пр.)</i>
<i>Пьянов Александр Евгеньевич</i>	<i>председатель ПК по истории, кандидат исторических наук, доцент кафедры истории России института истории и международных отношений ФГБОУ «Кемеровский государственный университет»</i>
...	

Специалисты, привлекаемые к подготовке методических рекомендаций на основе результатов ЕГЭ по учебному предмету

<i>Фамилия, имя, отчество</i>	<i>Место работы, должность, ученая степень, ученое звание, принадлежность специалиста (к региональным организациям развития образования, к региональным организациям повышения квалификации работников образования, к региональной ПК по учебному предмету, пр.)</i>
<i>Демидов Сергей Сергеевич</i>	<i>Государственное казенное учреждение «Кузбасский центр мониторинга качества образования», заместитель директора</i>

Ответственный специалист в субъекте Российской Федерации по вопросам организации проведения анализа результатов ЕГЭ по учебным предметам

<i>Фамилия, имя, отчество</i>	<i>Место работы, должность, ученая степень, ученое звание</i>
<i>Шитова Ольга Александровна</i>	<i>Государственное казенное учреждение «Кузбасский центр мониторинга качества образования», директор</i>