

## ГЕОГРАФИЯ

### 1. ХАРАКТЕРИСТИКА УЧАСТНИКОВ ЕГЭ ПО ГЕОГРАФИИ

#### 1.1 Количество участников ЕГЭ по географии (за последние 3 года)

Таблица 1

| Учебный предмет | 2015 |                              | 2016 |                              | 2017 |                              |
|-----------------|------|------------------------------|------|------------------------------|------|------------------------------|
|                 | чел. | % от общего числа участников | чел. | % от общего числа участников | чел. | % от общего числа участников |
| География       | 375  | 3,2                          | 329  | 2,9                          | 267  | 2,4                          |

Малое число участников экзамена объясняется небольшим количеством специальностей, для поступления на которые требуется предоставить результаты ЕГЭ по географии. Снижение количества выбравших ЕГЭ по географии продолжилось и в 2017 году.

До 2015 года отмечалось стабильное число участников.

#### 1.2 Процент юношей и девушек

| 2015    |      |        |      | 2016    |      |        |      | 2017    |      |        |      |
|---------|------|--------|------|---------|------|--------|------|---------|------|--------|------|
| Девушки |      | Юноши  |      | Девушки |      | Юноши  |      | Девушки |      | Юноши  |      |
| Кол-во  | %    | Кол-во | %    | Кол-во  | %    | Кол-во | %    | Кол-во  | %    | Кол-во | %    |
| 196     | 52,3 | 179    | 47,7 | 180     | 54,7 | 149    | 45,3 | 153     | 57,3 | 114    | 42,7 |

В соотношении девушки / юноши к средне областным значениям по другим предметам, девушки реже выбирали географию в 2015-16 гг., а юноши чаще. В 2017 году отличий от областных показателей не наблюдалось, девушек, выбравших ЕГЭ по географии, на 14% больше, чем юношей.

#### 1.3 Количество участников ЕГЭ в регионе по категориям

Таблица 2

|  | 2015 | 2016 | 2017 |
|--|------|------|------|
| Всего участников ЕГЭ по географии                        | 375  | 329  | 267  |
| Из них:  |      |      |      |
| выпускников текущего года, обучающихся по программам СОО | 356  | 308  | 258  |
| выпускников текущего года, обучающихся по программам СПО | 10   | 11   | 4    |
| выпускников прошлых лет                                  | 9    | 10   | 5    |

Увеличилось число сдающих экзамен среди выпускников СПО. Снижение числа сдававших обусловлено за счет выпускников текущего

года, обучающихся по программам СОО, также в 2 раза снизилось число выпускников выбравших географию в СПО и выпускников прошлых лет.

#### 1.4 Количество участников по типам ОО

Таблица 3

| Вид ОО                            | 2015 | 2016 | 2017 |
|-----------------------------------|------|------|------|
| Всего участников ЕГЭ по географии | 375  | 329  | 267  |
| Из них:                           |      |      |      |
| выпускники лицеев                 | 61   | 40   | 35   |
| выпускники гимназий               | 35   | 47   | 34   |
| выпускники СОШсУИОП               | 17   | 14   | 21   |
| выпускники СОШ                    | 241  | 207  | 165  |
| выпускники ГОО                    | 1    | 2    | 4    |
| выпускники В(с)ОШ                 | 1    | 1    | 0    |
| выпускники СПО                    | 10   | 8    | 3    |
| выпускники прошлых лет            | 9    | 10   | 5    |

Количество участников выбравших географию в 2017 году значительно уменьшилось среди выпускников всех типов ОО.

#### 1.5 Количество участников ЕГЭ по предмету по АТЕ региона

Таблица 4

| АТЕ                     | 2015       |            | 2016       |            | 2017       |            |
|-------------------------|------------|------------|------------|------------|------------|------------|
|                         | Кол-во     | %          | Кол-во     | %          | Кол-во     | %          |
| <b>Города</b>           |            |            |            |            |            |            |
| г. Анжеро-Судженск      | 33         | 0,3        | 24         | 0,2        | 18         | 0,2        |
| г. Белово               | 3          | 0          | 12         | 0,1        | 12         | 0,1        |
| г. Березовский          | 3          | 0          | 7          | 0,1        | 9          | 0,1        |
| г. Калтан               | 3          | 0          | 1          | 0          | 0          | 0          |
| г. Кемерово             | 59         | 0,5        | 54         | 0,5        | 41         | 0,4        |
| г. Киселевск            | 15         | 0,1        | 20         | 0,2        | 5          | 0,1        |
| г. Краснобродский       | 6          | 0,1        | 0          | 0          | 5          | 0,1        |
| г. Ленинск-Кузнецкий    | 31         | 0,3        | 32         | 0,3        | 14         | 0,1        |
| г. Междуреченск         | 13         | 0,1        | 17         | 0,2        | 13         | 0,1        |
| г. Мыски                | 5          | 0          | 4          | 0          | 2          | 0          |
| г. Новокузнецк          | 87         | 0,8        | 76         | 0,7        | 54         | 0,5        |
| г. Осинники             | 6          | 0,1        | 3          | 0          | 3          | 0          |
| г. Полысаево            | 12         | 0,1        | 8          | 0,1        | 17         | 0,2        |
| г. Прокопьевск          | 24         | 0,2        | 5          | 0          | 18         | 0,2        |
| г. Тайга                | 1          | 0          | 0          | 0          | 0          | 0          |
| г. Юрга                 | 12         | 0,1        | 13         | 0,1        | 10         | 0,1        |
| <b>Города Итог:</b>     | <b>313</b> | <b>2,7</b> | <b>276</b> | <b>2,5</b> | <b>221</b> | <b>2,2</b> |
| <b>Районы</b>           |            |            |            |            |            |            |
| Беловский район         | 4          | 0          | 2          | 0          | 0          | 0          |
| Гурьевский район        | 5          | 0          | 2          | 0          | 0          | 0          |
| Ижморский район         | 2          | 0          | 1          | 0          | 0          | 0          |
| Кемеровский район       | 3          | 0          | 0          | 0          | 1          | 0          |
| Крапивинский район      | 1          | 0          | 0          | 0          | 1          | 0          |
| Ленинск-Кузнецкий район | 1          | 0          | 2          | 0          | 3          | 0          |

|                        |            |            |            |            |            |            |
|------------------------|------------|------------|------------|------------|------------|------------|
| Мариинский район       | 0          | 0          | 4          | 0          | 4          | 0          |
| Новокузнецкий район    | 4          | 0          | 8          | 0,1        | 4          | 0          |
| Прокопьевский район    | 3          | 0          | 0          | 0          | 4          | 0          |
| Промышленовский район  | 4          | 0          | 4          | 0          | 2          | 0          |
| Таштагольский район    | 5          | 0          | 5          | 0          | 3          | 0          |
| Тисульский район       | 5          | 0          | 5          | 0          | 1          | 0          |
| Топкинский район       | 6          | 0,1        | 3          | 0          | 4          | 0          |
| Тяжинский район        | 8          | 0,1        | 4          | 0          | 2          | 0          |
| Чебулинский район      | 1          | 0          | 0          | 0          | 1          | 0          |
| Яйский район           | 0          | 0          | 2          | 0          | 0          | 0          |
| Яшкинский район        | 9          | 0,1        | 9          | 0,1        | 12         | 0,1        |
| <b>Районы Итог:</b>    | <b>61</b>  | <b>0,3</b> | <b>51</b>  | <b>0,2</b> | <b>42</b>  | <b>0,1</b> |
| <b>ГОО</b>             | <b>1</b>   | <b>0</b>   | <b>2</b>   | <b>0</b>   | <b>4</b>   | <b>0</b>   |
| <b>География Итог:</b> | <b>375</b> | <b>3</b>   | <b>329</b> | <b>2,7</b> | <b>267</b> | <b>2,3</b> |

### **ВЫВОД о характере изменения количества участников ЕГЭ по предмету:**

Последние три года наблюдается снижение числа сдававших ЕГЭ по географии (на 30%, в том числе в 2017 году на 20%, по сравнению с предыдущем годом). Ситуация обусловлена уменьшением выбравших экзамен по географии во всех типах ОО.

Резко уменьшилось число участников ЕГЭ, выбравших географию в следующих АТЕ:

- в Тисульском и Тяжинском районах - на 80%;
- гг. Осинники, Киселёвске, Мысках – более чем на 60%,
- г. Ленинске Кузнецком, Промышленновском районе - на 55%,
- в г. Анжеро-Судженске, г. Таштаголе и Таштагольском районе – на 45%;
- г. Новокузнецке – на 40%;
- г. Кемерово и Кемеровском районе - на 33%;
- г. Прокопьевске - 25%.

Вообще не сдавали географию выпускники гг. Калтан, Тайга, а также районов: Яйского, Беловского, Гурьевского, Ижморского. Для сравнения, в 2015 году во всех данных территориях были выпускники сдававшие географию - от 5 – до 1 человека.

Несмотря на малое число сдававших географию, стабильная ситуация в г. Междуреченске, а также Прокопьевском, Чебулинском, Новокузнецком, Крапивинском районах. Незначительно снизилась число выбравших географию в г. Юрге.

Слабое увеличение числа выбравших географию наблюдалось в 2017 году в гг. Белово, Березовский, Полысаево, Мариинск, а также в районах: Ленинск-Кузнецком, Яшкинском и в ГОО.

## **2. КРАТКАЯ ХАРАКТЕРИСТИКА КИМ ПО ПРЕДМЕТУ**

### **2.1 Назначение КИМ ЕГЭ**

Единый государственный экзамен (ЕГЭ) представляет собой форму объективной оценки качества подготовки лиц, освоивших образовательные программы среднего общего образования, с использованием заданий стандартизированной формы (контрольных измерительных материалов).

ЕГЭ проводится в соответствии с Федеральным законом от 29.12.2012 № 273-ФЗ «Об образовании в Российской Федерации».

Контрольные измерительные материалы позволяют установить уровень освоения выпускниками Федерального компонента государственного стандарта среднего (полного) общего образования по географии, базовый и профильный уровни.

Результаты единого государственного экзамена по географии признаются образовательными организациями высшего профессионального образования как результаты вступительных испытаний по географии.

### **2.2 Документы, определяющие содержание КИМ ЕГЭ**

Содержание экзаменационной работы определяется на основе Федерального компонента государственного стандарта среднего (полного) общего образования, базовый и профильный уровни (приказ Минобрнауки России от 05.03.2004 № 1089).

### **2.3 Подходы к отбору содержания, разработке структуры КИМ ЕГЭ**

Содержание и структура контрольных измерительных материалов по географии определяются необходимостью достижения цели единого государственного экзамена: объективной оценки качества подготовки лиц, освоивших образовательные программы среднего общего образования, для их дифференциации по уровню подготовки и конкурсного отбора в профессиональные образовательные организации и организации высшего профессионального образования.

Содержание КИМ ЕГЭ по географии определяется требованиями к уровню подготовки выпускников, зафиксированными в Федеральном компоненте государственных стандартов основного общего и среднего общего образования по географии.

Отбор содержания, подлежащего проверке в экзаменационной работе ЕГЭ 2017 г., осуществляется в соответствии с разделом «Обязательный минимум содержания основных образовательных программ» Федерального компонента государственных стандартов основного общего и среднего общего образования по географии. В

этом документе выделены основные разделы школьного курса географии, которые взяты за основу выделения блоков содержания, подлежащего проверке в ЕГЭ.

- Источники географической информации
- Природа Земли и человек
- Население мира
- Мировое хозяйство
- Природопользование и геоэкология
- Регионы и страны мира
- География России

В работе проверяется как знание географических явлений и процессов в геосферах и географических особенностей природы населения и хозяйства отдельных территорий, так и умение анализировать географическую информацию, представленную в различных формах, способность применять полученные в школе географические знания для объяснения различных событий и явлений в повседневной жизни.

Количество заданий, проверяющих знание отдельных разделов школьного курса географии, определяется с учетом значимости отдельных элементов содержания и необходимости полного охвата требований к уровню подготовки выпускников.

В экзаменационной работе используются задания разных типов, формы которых обеспечивают их адекватность проверяемым умениям.

## 2.4 Структура КИМ ЕГЭ

Каждый вариант экзаменационной работы состоит из двух частей и включает в себя 34 задания, различающихся формой и уровнем сложности.

Часть 1 содержит 27 заданий с кратким ответом (18 заданий базового уровня сложности, 8 заданий повышенного уровня сложности и 1 задание высокого уровня сложности).

В экзаменационной работе представлены следующие разновидности заданий с кратким ответом:

1) задания, требующие записать ответ в виде числа; 2) задания, требующие записать ответ в виде слова;

3) задания на установление соответствия географических объектов и их характеристик;

4) задания, требующие вписать в текст на месте пропусков ответы из предложенного списка;

5) задания с выбором нескольких правильных ответов из предложенного списка;

6) задания на установление правильной последовательности элементов. Ответами к заданиям части 1 являются число, последовательность цифр или слово (словосочетание).

Часть 2 содержит 7 заданий с развернутым ответом, в первом из которых ответом должен быть рисунок, а в остальных требуется записать полный и обоснованный ответ на поставленный вопрос (2 задания повышенного уровня сложности и 5 заданий высокого уровня сложности).

Распределение заданий по частям экзаменационной работы с указанием первичных баллов представлено в таблице 4а.

Таблица 4а

#### Распределение заданий по частям экзаменационной работы

| Части работы | Количество заданий | Максимальный первичный балл | Процент максимального первичного балла за выполнение заданий данной части от максимального первичного балла за всю работу, равного 47 | Тип заданий           |
|--------------|--------------------|-----------------------------|---|-----------------------|
| Часть 1      | 27                 | 33                          | 70  | С кратким ответом     |
| Часть 2      | 7                  | 14                          | 30  | С развернутым ответом |
| <b>Итого</b> | 34                 | 47                          | 100   |                       |

#### 2.5 Распределение заданий КИМ ЕГЭ по содержанию, видам умений и способам действий

Экзаменационная работа предусматривает проверку уровня подготовки выпускников в соответствии с предъявленными к нему требованиями.

Так как достижение ряда требований в различных вариантах экзаменационной работы может проверяться на содержании различных разделов школьного курса географии, распределение заданий по основным блокам содержания может несколько отличаться от показанного в таблице 4б примерного распределения.

Таблица 4б

#### Распределение заданий экзаменационной работы по содержательным разделам курса географии

| Содержательные разделы                 | Количество заданий | Максимальный первичный балл | Процент максимального первичного балла за выполнение заданий данного раздела от максимального первичного балла за всю работу, равного 47 |
|--|--------------------|-----------------------------|--|
| 1. Источники географической информации | 4                  | 5                           | 11   |
| 2. Природа Земли и человек             | 7                  | 9                           | 19   |
| 3. Население мира                      | 4                  | 5                           | 11   |

|                                     |           |           |            |
|-------------------------------------|-----------|-----------|------------|
| 4. Мировое хозяйство                | 3         | 4         | 8          |
| 5. Природопользование и геоэкология | 3         | 5         | 11         |
| 6. Регионы и страны мира            | 2         | 4         | 8          |
| 7. География России                 | 11        | 15        | 32         |
| <b>Итого</b>                        | <b>34</b> | <b>47</b> | <b>100</b> |

Распределение заданий экзаменационной работы по видам проверяемых умений и способам действий показано в таблице 4в.

Таблица 4в

**Распределение заданий экзаменационной работы по видам проверяемых умений и способам действий**

| Основные умения и способы действий  | Количество заданий/баллов за выполнение заданий |              |             |
|---|---|--------------|-------------|
|   | Вся работа                                      | Часть 1      | Часть 2     |
| 1. Требования «Знать/понимать»  | 15/20   | 18/18        | 1/2         |
| 2. Требования «Уметь»   | 16/24   | 11/14        | 5/11        |
| 3. Требования «Использовать приобретенные знания и умения в практической деятельности и повседневной жизни» | 3/4   | 2/2          | 1/2         |
| <b>Итого</b>  | <b>34/47</b>                                    | <b>27/33</b> | <b>7/14</b> |

## 2.6 Распределение заданий КИМ ЕГЭ по уровню сложности

В работе используются задания базового, повышенного и высокого уровней сложности.

Задания базового уровня проверяют овладение экзаменуемыми наиболее значимым содержанием в объеме и на уровне, обеспечивающих способность ориентироваться в потоке поступающей информации (знание основных фактов; понимание смысла основных категорий и понятий, причинно-следственных связей между географическими объектами и явлениями). Для выполнения заданий повышенного уровня требуется овладение содержанием, необходимым для обеспечения успешности дальнейшей профессионализации в области географии.

Задания высокого уровня подразумевают овладение содержанием на уровне, обеспечивающем способность творческого применения знаний и умений. При их выполнении требуется продемонстрировать способность использовать знания из различных областей школьного курса географии для решения географических задач в новых для учащихся ситуациях. Распределение заданий КИМ по уровням сложности показано в таблице 4г.

### Распределение заданий по уровню сложности

| Уровень сложности заданий | Количество заданий | Максимальный первичный балл | Процент максимального первичного балла за выполнение заданий данного уровня сложности от максимального первичного балла за всю работу, равного 47 |
|---------------------------|--------------------|-----------------------------|---|
| Базовый                   | 18                 | 24                          | 51  |
| Повышенный                | 10                 | 12                          | 26  |
| Высокий                   | 6                  | 11                          | 23  |
| Итого                     | 34                 | 47                          | 100   |

#### 2.7 Изменения в КИМ 2017 года по сравнению с КИМ 2016 года

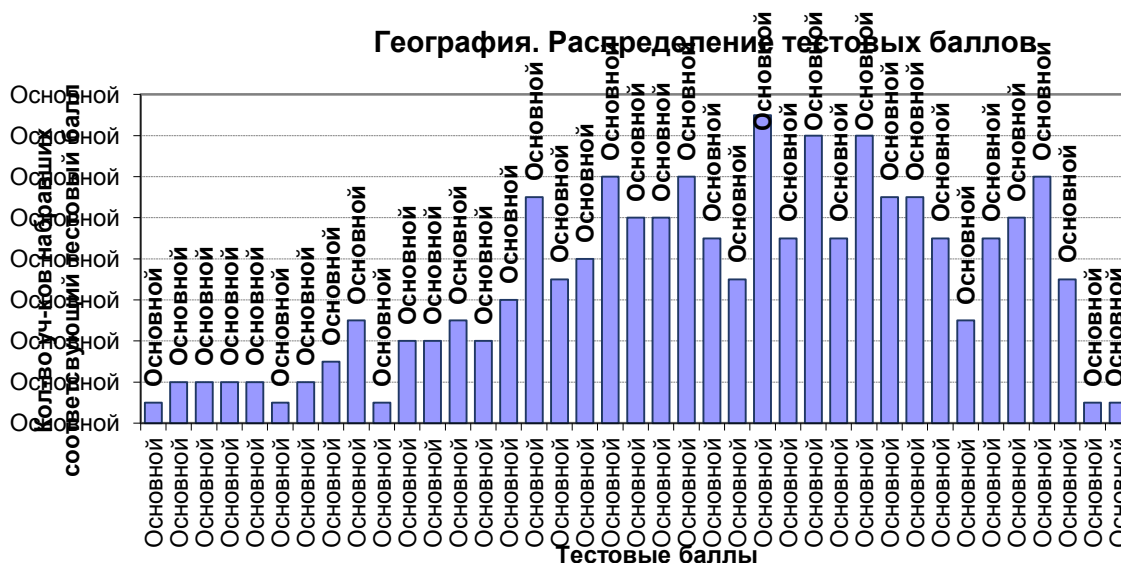
Изменения структуры и содержания КИМ отсутствуют.

Максимальный балл за выполнение заданий 3, 11, 14, 15 увеличен до 2. Максимальный балл за выполнение заданий 9, 12, 13, 19 уменьшен до 1. Максимальный первичный балл не изменился.

### 3. ОСНОВНЫЕ РЕЗУЛЬТАТЫ ЕГЭ ПО ПРЕДМЕТУ

3.1 Диаграмма распределения участников ЕГЭ по учебному предмету по тестовым баллам в 2017 г. (рис. 1)

Рис. 1



Доля выпускников, имеющих удовлетворительный уровень подготовки (от минимального до 60 баллов), незначительно уменьшилось, в сравнении с 2015 и 2016 годами, составив 45%.

Также сократилась доля тех, кто не преодолел минимальный порог до 3,3%. Увеличилась на 2% доля высокобалльных работ (более 81 балла), это произошло впервые за последние 5 лет. 100-балльных работ в 2017 году нет.



## 3.2 Динамика результатов ЕГЭ по предмету за последние 3 года

Таблица 5

|                                  | Кемеровская область |         |         |
|----------------------------------|---------------------|---------|---------|
|                                  | 2015 г.             | 2016 г. | 2017 г. |
| Не преодолели минимального балла | 5                   | 14      | 9       |
| Средний балл                     | 61,34               | 59,95   | 60,21   |
| Получили от 81 до 100 баллов     | 38                  | 27      | 21      |
| Получили 100 баллов              |                     | 1       |         |

Доля выпускников, имеющих удовлетворительный уровень подготовки, незначительно уменьшилось, в сравнении с 2015 и 2016 годами.

Увеличилась на 2% доля высокобалльных работ, это произошло впервые за последние 5 лет.

## 3.3 Результаты по группам участников экзамена с различным уровнем подготовки:

## А) с учетом категории участников ЕГЭ

Таблица 6

|  | Выпускники текущего года, обучающиеся по программам СОО | Выпускники текущего года, обучающиеся по программам СПО | Выпускники прошлых лет | Выпускники, не завершивший СОО (не прошедшие ГИА) |
|--|---|---|------------------------|---|
| Доля участников, набравших балл ниже минимального                            | 8   |   | 1                      |   |
| Доля участников, получивших тестовый балл от минимального балла до 60 баллов | 117   | 2   | 2                      |   |
| Доля участников, получивших от 61 до 80 баллов                               | 112   | 2   | 2                      |   |
| Доля участников, получивших от 81 до 100 баллов                              | 21  |   |                        |   |
| Количество выпускников, получивших 100 баллов                                |   |   |                        |   |
| <b>Итого:</b>  | <b>258</b>  | <b>4</b>  | <b>5</b>               | <b>0</b>  |

## Б) с учетом типа ОО

Таблица 7

|  | Лице      | Гимнази<br>и | СОШу<br>ИОП | СОШ        | ГОО      | СПО      | ВПЛ      | Всего      |
|--|-----------|--------------|-------------|------------|----------|----------|----------|------------|
| Доля участников, набравших балл ниже минимального                            |           |              |             | 8          |          |          | 1        | 9          |
| Доля участников, получивших тестовый балл от минимального балла до 60 баллов | 23        | 9            | 4           | 78         | 1        | 2        | 2        | 121        |
| Доля участников, получивших от 61 до 80 баллов                               | 21        | 20           | 3           | 67         | 1        | 1        | 2        | 116        |
| Доля участников, получивших от 81 до 100 баллов                              | 5         | 5            |             | 9          | 2        |          |          | 21         |
| Количество выпускников, получивших 100 баллов                                |           |              |             |            |          |          |          |            |
| <b>Итого:</b>  | <b>49</b> | <b>34</b>    | <b>7</b>    | <b>162</b> | <b>4</b> | <b>3</b> | <b>5</b> | <b>267</b> |

Среди участников ЕГЭ, набравших балл ниже минимального, были выпускники из СОШ – 8 человек, 1 -ВПЛ.

Наибольшая доля выпускников набравших от 38 до 60 баллов среди выпускников СОШ – 69%, при этом их доля за 3 года увеличилась на 18%.

Изменения в доли участников набравших от 61 до 80 баллов с учетом типа ОО следующие: негативная тенденция в гимназиях – уменьшение в сравнении с 2016 годом на 24%; в СОШ – на 2%.

Доля участников, получивших от 81 до 100 баллов, по типам ОО, не имеет значительных изменения в сравнении с предыдущим годом.

## В) Основные результаты ЕГЭ по предмету в сравнении по АТЕ

Таблица 8

| АТЕ                | Доля участников, набравших балл ниже минимального | Доля участников, получивших тестовый балл от минимального балла до 60 баллов | Доля участников, получивших от 61 до 80 баллов | Доля участников, получивших от 81 до 100 баллов | Количество выпускников, получивших 100 | Всего |
|--------------------|---|--|--|---|--|-------|
| <b>Города</b>      |   |  |  |   |  |       |
| г. Анжеро-Судженск |   | 13   | 4  | 1   |  | 18    |
| г. Белово          | 3   | 5  | 4  |   |  | 12    |
| г. Березовский     |   | 4  | 5  |   |  | 9     |
| г. Калтан          |   |  |  |   |  |       |

|                         |          |            |            |           |          |            |
|-------------------------|----------|------------|------------|-----------|----------|------------|
| г. Кемерово             | 3        | 24         | 11         | 3         |          | <b>41</b>  |
| г. Киселевск            |          | 3          | 2          |           |          | <b>5</b>   |
| г. Краснобродский       |          | 2          | 3          |           |          | <b>5</b>   |
| г. Ленинск-Кузнецкий    |          | 8          | 6          |           |          | <b>14</b>  |
| г. Междуреченск         |          | 4          | 7          | 2         |          | <b>13</b>  |
| г. Мыски                |          | 1          | 1          |           |          | <b>2</b>   |
| г. Новокузнецк          | 2        | 13         | 31         | 8         |          | <b>54</b>  |
| г. Осинники             | 1        | 1          | 1          |           |          | <b>3</b>   |
| г. Полысаево            |          | 10         | 6          | 1         |          | <b>17</b>  |
| г. Прокопьевск          |          | 5          | 12         | 1         |          | <b>18</b>  |
| г. Тайга                |          |            |            |           |          |            |
| г. Юрга                 |          | 5          | 2          | 3         |          | <b>10</b>  |
| <b>Города Итог:</b>     | <b>9</b> | <b>98</b>  | <b>95</b>  | <b>19</b> |          | <b>221</b> |
| Беловский район         |          |            |            |           |          |            |
| Гурьевский район        |          |            |            |           |          |            |
| Ижморский район         |          |            |            |           |          |            |
| Кемеровский район       |          | 1          |            |           |          | <b>1</b>   |
| Крапивинский район      |          | 1          |            |           |          | <b>1</b>   |
| Ленинск-Кузнецкий район |          | 1          | 2          |           |          | <b>3</b>   |
| Мариинский район        |          | 2          | 2          |           |          | <b>4</b>   |
| Новокузнецкий район     |          | 2          | 2          |           |          | <b>4</b>   |
| Прокопьевский район     |          | 3          | 1          |           |          | <b>4</b>   |
| Промышленовский район   |          |            | 2          |           |          | <b>2</b>   |
| Таштагольский район     |          | 2          | 1          |           |          | <b>3</b>   |
| Тисульский район        |          | 1          |            |           |          | <b>1</b>   |
| Топкинский район        |          | 1          | 3          |           |          | <b>4</b>   |
| Тяжинский район         |          |            | 2          |           |          | <b>2</b>   |
| Чебулинский район       |          |            | 1          |           |          | <b>1</b>   |
| Яйский район            |          |            |            |           |          |            |
| Яшкинский район         |          | 8          | 4          |           |          | <b>12</b>  |
| <b>Районы Итог:</b>     |          | <b>22</b>  | <b>20</b>  |           |          | <b>42</b>  |
| <b>ГОО</b>              |          | 1          | 1          | 2         |          | <b>4</b>   |
| <b>Химия Итог:</b>      | <b>9</b> | <b>121</b> | <b>116</b> | <b>21</b> | <b>0</b> | <b>267</b> |

Анализ результатов ЕГЭ по предмету в сравнении по АТЕ в зависимости от набранных баллов представляется возможным только по тем территориям, где имеется достаточное количество участников (гг. Анжеро-Судженск, Кемерово, Новокузнецк, Ленинск-Кузнецкий).

Анализ данных результатов экзамена по АТЕ дает возможность получить некоторое представление об особенностях освоения учащимися школьных курсов географии. Однако, результаты небольшого числа участников экзамена, не могут в полной мере отражать состояние школьного географического образования в регионе, тем не менее, позволяют выявить некоторые тенденции, показать сильные и слабые стороны

географического образования выпускников, выделить уровни подготовки отдельных групп участников экзамена.

В г. Анжеро-Судженске возросло число участников, набравших от минимального до 60 баллов, то есть тех, кто имеет лишь удовлетворительный уровень подготовки (63%, 58% и 72%, соответственно, 2015, 2016 и 2017 год). Сократилось доля участников получивших от 61 до 80 баллов (33, 41 и 10%, соответственно). Не было не преодолевших минимальный порог. Одна работа – высокобалльная.

В г. Кемерово в 2017 году доля выпускников получивших тестовый балл от 0 до минимального порога – 7% (как и в 2016 году – 3 человека). Доля получивших от минимального до 61 балла незначительно увеличилась - до 58%. Негативная тенденция среди набравших от 61 до 80 баллов: снижение с 40% (2016 год) до 27%. Также произошло уменьшение доли высокобалльных работ более 81 балла: 2015 г. – 13%, 2016 г. – 10%, 2017 г. – 7%.

В г. Ленинске-Кузнецком отсутствуют не преодолевшие минимальный порог (в 2015 и 2016 гг. их доля достигала 9%). Доля получивших от минимального до 61 балла незначительно снизилась - до 57%. Позитивная тенденция среди набравших от 61 до 80 баллов: увеличение с 30% (2016 год) до 42%.

В г. Новокузнецке – сократилась доля, набравших от минимального до 61 балла (с 31 до 24%). Традиционно значительно число получивших от 61 до 80 баллов – 57%, незначительно возросла доля набравших более 81 балла.

Анализируя показатели по АТЕ Кемеровской области, в целом отметим, что в 2017 наблюдалось две тенденции: не смотря на сокращение числа сдающих, в одних территориях увеличилась число (доля) показавших по географии лишь удовлетворительный уровень подготовки (например, гг. Анжеро – Судженск, Кемерово) и, наоборот, в ряде АТЕ незначительно возросла доля набравших от 61 до 80 баллов (например, гг. Ленинск-Кузнецкий и Новокузнецк).

#### 3.4 Перечень ОО, продемонстрировавших наиболее высокие результаты ЕГЭ по предмету:

Таблица 9

| Название ОО   | Доля участников, получивших от 81 до 100 баллов | Доля участников, получивших от 61 до 80 баллов | Доля участников, не достигших минимального балла |
|---|---|--|--|
| МБОУ «Средняя общеобразовательная школа № 6 г. Юрга», г. Юрга | 66,67%  | 33,33%   |  |
| МБОУ «Гимназия №73», г. Новокузнецк                           | 33,33%  | 66,67%   |  |

### 3.5 Перечень ОО, продемонстрировавших низкие результаты ЕГЭ по предмету:

Таблица 10

| Название ОО  | Доля участников, не достигших минимального балла | Доля участников, получивших от 61 до 80 баллов | Доля участников, получивших от 81 до 100 баллов |
|--|--|--|---|
| МБОУ «Средняя общеобразовательная школа № 80», г. Кемерово             | 66,67%   | 33,33%   |   |
| МБОУ «Средняя общеобразовательная школа № 11 города Белово», г. Белово | 66,67%   | 33,33%   |   |

### ВЫВОД о характере изменения результатов ЕГЭ по предмету:

Отмечено незначительное увеличение среднего балла в 2017 году. В целом же, за последние 3 года, наблюдается стабильность (+/- 1%).

В целом, для Кемеровской области характерно примерно равное распределение участников, получивших от минимального до 61 баллов и от 61 до 80 баллов. Отмечается снижение доли выпускников получивших более 81 балла.

100% участников набравших более 81 балла - жители городов, к сожалению, нет выпускников из районов, получивших высокие баллы. Но и 100% не преодолевших минимальный порог, также из городов. 50% от всех высокобалльных работ в регионе приходится на г. Новокузнецк.

Число участников ЕГЭ по географии, набравших более высокие баллы в городах в 2017 году оказалось больше, чем в районах. Большая часть работ от минимального до 60 баллов (удовлетворительный уровень), также приходится на районы (52% работ, в то время как в городах – 44%). Доля работ с баллом от 61 до 80 (хороший результат) в АТЕ: города – 42%, районы 47%.

## 4. АНАЛИЗ РЕЗУЛЬТАТОВ ВЫПОЛНЕНИЯ ОТДЕЛЬНЫХ ЗАДАНИЙ ИЛИ ГРУПП ЗАДАНИЙ

Анализ проводится в соответствии с методическими традициями предмета и особенностями экзаменационной модели по предмету. (Например, по группам заданий одинаковой формы, по видам деятельности, по тематическим разделам и т.п.)

В качестве приложения используется план КИМ по предмету с указанием средних процентов выполнения по каждой линии заданий в регионе.

Таблица 11

| Обознач задания в работе | Проверяемые элементы содержания / умения  | Уровень сложности задания | Процент выполнения по региону |   |                     |                      |
|--------------------------|---|---------------------------|-------------------------------|---|---------------------|----------------------|
|                          |   |                           | средний                       | в группе не преодолевших минимальный балл | в группе 60-80 т.б. | в группе 80-100 т.б. |
| 1                        | Географические модели. Географическая карта, план местности   | Б                         | 93,26                         | 22,22                                     | 100,00              | 100,00               |
| 2                        | Атмосфера. Гидросфера   | Б                         | 73,41                         | 44,44                                     | 79,67               | 90,48                |
| 3                        | Природные ресурсы. Рациональное и нерациональное природопользование   | Б                         | 77,53                         | 55,56                                     | 87,80               | 95,24                |
| 4                        | Литосфера. Гидросфера. Атмосфера. Географическая оболочка Земли. Широтная зональность и высотная поясность. Природа России  | Б                         | 40,07                         | 22,22                                     | 49,59               | 85,71                |
| 5                        | Особенности природы материков и океанов. Особенности распространения крупных форм рельефа материков и России. Типы климата, факторы их формирования, климатические пояса России | Б                         | 59,93                         | 22,22                                     | 64,23               | 100,00               |
| 6                        | Земля как планета. Форма, размеры, движение Земли   | Б                         | 64,42                         | 11,11                                     | 75,61               | 100,00               |
| 7                        | Литосфера. Рельеф земной поверхности. Мировой океан и его части. Воды суши. Особенности природы материков и океанов   | Б                         | 86,89                         | 44,44                                     | 94,31               | 100,00               |
| 8                        | Географические особенности воспроизводства населения мира. Половозрастной состав. Уровень и качество жизни населения  | Б                         | 77,90                         | 33,33                                     | 93,50               | 100,00               |
| 9                        | Географические  | Б                         | 72,28                         | 22,22                                     | 84,55               | 95,24                |

| Обознач задания в работе | Проверяемые элементы содержания / умения   | Уровень сложности задания | Процент выполнения по региону |   |                     |                      |
|--------------------------|--|---------------------------|-------------------------------|---|---------------------|----------------------|
|                          |  |                           | средний                       | в группе не преодолевших минимальный балл | в группе 60-80 т.б. | в группе 80-100 т.б. |
|                          | особенности размещения населения. Неравномерность размещения населения земного шара. Размещение населения России. Основная полоса расселения |                           |                               |   |                     |                      |
| 10                       | Структура занятости населения. Отраслевая структура хозяйства  | Б                         | 71,91                         | 33,33                                     | 83,74               | 90,48                |
| 11                       | Особенности природно-ресурсного потенциала, населения, хозяйства, культуры крупных стран мира  | Б                         | 80,52                         | 44,44                                     | 88,62               | 100,00               |
| 12                       | Городское и сельское население. Города   | Б                         | 68,91                         | 0,00                                      | 87,80               | 100,00               |
| 13                       | География отраслей промышленности России. География сельского хозяйства. География важнейших видов транспорта                                | П                         | 47,19                         | 11,11                                     | 64,23               | 90,48                |
| 14                       | Природно-хозяйственное районирование России. Регионы России  | Б                         | 85,39                         | 77,78                                     | 90,24               | 95,24                |
| 15                       | Определение географических объектов и явлений по их существенным признакам   | Б                         | 80,52                         | 77,78                                     | 78,05               | 90,48                |
| 16                       | Мировое хозяйство. Хозяйство России. Регионы России  | Б                         | 84,27                         | 0,00                                      | 95,93               | 100,00               |
| 17                       | Погода и климат. Распределение тепла и влаги на Земле  | Б                         | 91,76                         | 55,56                                     | 95,93               | 100,00               |
| 18                       | Административно-территориальное устройство России. Столицы и крупные города  | Б                         | 76,78                         | 44,44                                     | 89,43               | 100,00               |
| 19                       | Ведущие страны-  | П                         | 48,31                         | 11,11                                     | 63,41               | 71,43                |

| Обознач задания в работе | Проверяемые элементы содержания / умения   | Уровень сложности задания | Процент выполнения по региону |   |                     |                      |
|--------------------------|--|---------------------------|-------------------------------|---|---------------------|----------------------|
|                          |  |                           | средний                       | в группе не преодолевших минимальный балл | в группе 60-80 т.б. | в группе 80-100 т.б. |
|                          | экспортеры основных видов промышленной продукции. Ведущие страны-экспортеры основных видов сельскохозяйственной продукции. Основные международные магистрали и транспортные узлы |                           |                               |   |                     |                      |
| 20                       | Часовые зоны   | П                         | 85,77                         | 44,44                                     | 95,12               | 100,00               |
| 21                       | Направление и типы миграции населения России. Городское и сельское население   | П                         | 81,27                         | 33,33                                     | 86,18               | 95,24                |
| 22                       | Природные ресурсы  | П                         | 81,27                         | 11,11                                     | 92,68               | 95,24                |
| 23                       | Этапы геологической истории земной коры. Геологическая хронология  | П                         | 77,90                         | 0,00                                      | 89,43               | 100,00               |
| 24                       | Особенности природно-ресурсного потенциала, населения, хозяйства, культуры крупных стран мира  | П                         | 58,05                         | 0,00                                      | 74,80               | 90,48                |
| 25                       | Природно-хозяйственное районирование России. Регионы России  | В                         | 45,69                         | 11,11                                     | 60,16               | 90,48                |
| 26                       | Географические модели. Географическая карта, план местности  | Б                         | 88,01                         | 0,00                                      | 93,50               | 100,00               |
| 27                       | Географические модели. Географическая карта, план местности  | П                         | 66,29                         | 0,00                                      | 80,49               | 90,48                |
| 28                       | Составлять таблицы, картосхемы, диаграммы, простейшие карты, модели  | В                         | 84,27                         | 0,00                                      | 95,93               | 100,00               |
| 29                       | Уметь объяснять существенные признаки географических объектов и явлений. Уметь объяснять демографическую   | В                         | 55,43                         | 11,11                                     | 71,54               | 100,00               |



| Обозначение задания в работе | Проверяемые элементы содержания / умения  | Уровень сложности задания | Процент выполнения по региону |   |                     |                      |
|------------------------------|---|---------------------------|-------------------------------|---|---------------------|----------------------|
|                              |   |                           | средний                       | в группе не преодолевших минимальный балл | в группе 60-80 т.б. | в группе 80-100 т.б. |
|                              | ситуацию отдельных стран и регионов мира, уровни урбанизации и территориальной концентрации населения и производства, степень природных, антропогенных и техногенных изменений отдельных территорий. Использовать приобретенные знания и умения в практической деятельности и повседневной жизни для объяснения разнообразных явлений (текущих событий и ситуаций) в окружающей среде |                           |                               |   |                     |                      |
| 30                           | Использовать приобретенные знания и умения в практической деятельности и повседневной жизни для анализа и оценки разных территорий с точки зрения взаимосвязей природных, социально-экономических, техногенных объектов и процессов исходя из пространственно-временного их развития  | В                         | 62,17                         | 11,11                                     | 75,61               | 90,48                |
| 31                           | Уметь определять и сравнивать по разным источникам  | П                         | 82,02                         | 0,00                                      | 98,37               | 100,00               |

| Обознач задания в работе | Проверяемые элементы содержания / умения  | Уровень сложности задания | Процент выполнения по региону |   |                     |                      |
|--------------------------|---|---------------------------|-------------------------------|---|---------------------|----------------------|
|                          |   |                           | средний                       | в группе не преодолевших минимальный балл | в группе 60-80 т.б. | в группе 80-100 т.б. |
|                          | информации географические тенденции развития социально-экономических объектов, процессов и явлений  |                           |                               |   |                     |                      |
| 32                       | Знать и понимать географические следствия движений Земли  | В                         | 45,69                         | 0,00                                      | 66,67               | 100,00               |
| 33                       | Естественное движение населения России. Уметь находить информацию, необходимую для изучения обеспеченности территорий человеческими ресурсами | П                         | 80,90                         | 0,00                                      | 95,93               | 100,00               |
| 34                       | Направление и типы миграции. Уметь анализировать информацию, необходимую для изучения обеспеченности территорий человеческими ресурсами       | В                         | 80,90                         | 0,00                                      | 97,56               | 100,00               |

### Содержательный анализ

Задания отражают 7 содержательных линий учебного предмета. Количество заданий по содержательным линиям: «Источники географической информации» - 4 задания, вторая «Природа Земли и человек» – 7 заданий, третья «Население мира» – 4, «Мировое хозяйство» – 3, «Природопользование и геоэкология» – 3, 2 задания по шестой содержательной линии «Регионы и страны мира», седьмая «География России» - 11 заданий.

1. Содержательная линия **«Источники географической информации»** – выполнение по региону 82,52% , что лучше на 5% чем

в 2016 году (77,9%). В группе не преодолевших минимальный порог с заданием справились 22,22%, в группах от 61 до 100 баллов – 100%.

Определять географические координаты на карте, как и в прошлом году, умеют 93%, расстояния – на 10% больше - 88%, определять азимут – 66%, что также лучше на 9%, чем в 2016 году. В группе не преодолевших минимальный порог с данным заданием не справился ни один экзаменуемый, в группах от 61 до 100 баллов – 80% - 100%.

Умеют строить профиль - 84%. В группе не преодолевших минимальный порог с данным заданием не справился ни один экзаменуемый, в группах от 61 до 100 баллов – 93% - 100%.

Низкий процент выполнения задания по определению направлений на карте (азимута) отмечается ежегодно, однако он лучше, чем за все предыдущие годы. Требуется продолжить формирование данного умения у выпускников. Необходимо обратить особое внимание на детали его выполнения, технические особенности измерителей, работы с транспортиром, внимательность при определении азимута.

Успешное освоение названных выше требований к уровню подготовки выпускников свидетельствует о том, что учителя в образовательном процессе стали уделять их отработке всё больше внимания (уровень сформированности данных умений у участников ЕГЭ растет год от года).

**2. Задания содержательной линии «Природа земли и человек»** традиционно вызывают затруднения у выпускников, достижение показателя в 66%, продемонстрированного экзаменуемыми в 2016 году, остались неизменными.

Наибольшую трудность вызвало задание базового уровня сложности 4 проверяющее знание и понимание географических явлений и процессов в геосферах, взаимосвязей между ними, их изменение в результате деятельности человека; географическую зональность и поясность – выполнили лишь 40%. Несмотря на то, что оно выполнено на 3% лучше, чем в 2016 году, это крайне низкий уровень. С ним справились 22% от числа не преодолевших минимальный порог и лишь 49% в группе от 61 до 80 баллов, а также 85% высокобалльников.

Требуется уделить особое внимание формированию знаний географических процессов, способности участников ЕГЭ употреблять географические понятия и термины в заданном контексте. Оказалось, что 60% экзаменуемых плохо владеют терминологией и не понимают сущности географических процессов. Значительная часть экзаменуемых плохо различают понятия, относящиеся к одной теме (например, погода и климат). Эти недостатки в географической подготовке выпускников, к моменту завершения обучения в средней школе, возможно, преодолеть через актуализацию получаемых в курсе основной школы знаний.

Большинство выпускников продемонстрировали понимание зависимостей температуры воздуха и атмосферного давления от высоты и относительной влажности воздуха (задание 2) – 73%. С ним справились 44%

от не преодолевших минимальный порог и лишь 80% в группе от 61 до 80 баллов, а также 90% высокобалльников.

Понимание закономерностей изменения продолжительности дня и ночи по временам года в зависимости от широты места (задание 6) продемонстрировали около 64% экзаменуемых, что на 8% лучше 2016 года. С заданием 6 справились только 11% от не преодолевших минимальный порог и лишь 75% в группе набравших от 61 до 80 баллов, а также 100% высокобалльников.

Теоретические знания о пространственных, причинно-следственных связях между географическими объектами и явлениями усвоены выпускниками этой группы значительно хуже, чем фактологические знания, что очень заметно на примере задания 6. Понимание географических следствий формы, размеров и движений Земли являются базовыми для понимания всех географических закономерностей. Об отсутствии понимания географических следствий годового движения Земли при наклонном положении ее оси 36% участников экзамена свидетельствует то, что они не могут применить знания о положении Солнца над горизонтом на разных параллелях в течение года для сравнения продолжительности светового дня, высоты Солнца над горизонтом. Причинами ошибок является наличие у некоторых из них неверных представлений о прямой взаимосвязи между высотой Солнца над горизонтом и продолжительностью дня на разных широтах (связаны с непониманием географической сущности понятий «тропик», «полярный круг»). Сложности с выполнением этих заданий связаны с тем, что обучающиеся не понимают, какие из изученных закономерностей им следует применить для решения данной задачи, что свидетельствует о неглубоком усвоении данных знаний даже на репродуктивном уровне.

Знают и понимают географические следствия движений Земли (задание 32 высокого уровня сложности) 45,7 % выпускников. Выполнено на 3% лучше уровня предыдущего года. С ним полностью не справились экзаменуемые из группы не преодолевших минимальный порог, смогли произвести необходимые расчеты и определить долготу 66% в группе от 61 до 80 баллов, а также 100% высокобалльников.

Данное задание традиционно вызывает затруднение у учащихся, так как требуется применить свои знания в новых условиях, произвести необходимые расчеты. Часть выпускников совершают ошибки из-за ошибок уже на репродуктивном уровне: не знают особенностей движения земли, следствий. Другие совершают и арифметические ошибки, а также не знают, какие величины используются в картографии для определения координат произвольной точки земной поверхности: градусы, минуты, секунды.

Уметь объяснять существенные признаки географических объектов и явлений по теме «Природа земли и человек» - задание 29 демонстрируют лишь 55% выпускников.

**3.** Хорошо освоены требования, относящиеся к разделу «**Население мира**» - выполнили 75%, что на 6% хуже, чем в 2016 году. Следует отметить, что участники не преодолевшие минимальный порог справились с заданиями данной содержательной линии на 44%, в то время как в группах от 61 до 100 баллов – 95%. Данная содержательная линия традиционно не вызывает трудностей и по ней продемонстрирован высокий уровень знания и понимания. Умение оценивать территориальную концентрацию населения мира, сравнивать плотность населения отдельных стран и регионов продемонстрировали почти около 73% участников экзамена. На знании типологических особенностей стран с разным уровнем социально-экономического развития базируются умения оценивать демографическую ситуацию, уровни урбанизации отдельных стран и регионов мира. Эти умения сформированы у более 74% участников ЕГЭ. Знание и понимание процессов, характеризующих демографические процессы, процессы расселения населения продемонстрировали 80%.

**4.** Для содержательной линии «**Мировое хозяйство**» в 2017 году отмечен низкий процент выполнения – 67%, хуже на 13% в сравнении с 2016 годом. В группе не преодолевших минимальный порог выполнения данной содержательной линии - 11%, в группах от 61 до 80 баллов – 85,3%, в группе от 81 до 100 баллов – 90%.

Выпускники не продемонстрировали достаточный уровень знаний о странах лидерах по производству различных видов продукции. Лишь 48 % экзаменуемых показали знание специализации стран в системе международного географического разделения труда, крупнейших производителей и экспортеров важнейших видов промышленной и сельскохозяйственной продукции. В дальнейшей подготовке школьников следует уделить внимание данным темам. Задание 19 выполнили в группе от 61 до 80 баллов только 63% выпускников, в группе высокобалльников - 71%. Это самое сложное задание для данных групп выпускников.

Особенности структуры хозяйства развитых и развивающихся стран и знание того, что постиндустриальная структура хозяйства с преобладанием занятых в сфере услуг типична для наиболее развитых стран, а высокая доля занятых в сельском хозяйстве характерна для стран с относительно невысоким уровнем развития экономики знают 72% выпускников сдававших географию. В том числе, 33% - из числа не преодолевших минимальный порог.

Задание 31, проверяющее умение определять и сравнивать по разным источникам информации географические тенденции развития социально-экономических объектов, процессов и явлений выполнили 82% экзаменуемых, что является хорошим результатом. С ним справились 98% - 100% экзаменуемых набравших 61-100 баллов, в группе не преодолевших минимальный порог с данным заданием не справился ни один экзаменуемый.

**5.** Знания, умения и их использование в практической деятельности и повседневной жизни, продемонстрированы выпускниками по **содержательной линии «Природопользование и геоэкология»** - выполнено 71,4% выпускников. Настолько хороший уровень продемонстрирован впервые. Задание 3 проверяющее знание и понимание природных и антропогенных причин возникновения геоэкологических проблем на локальном, региональном и региональном уровнях, меры по сохранению природы и защите людей от стихийных природных и техногенных явлений выполнили 77,5% экзаменуемых. С ним справились не только 87% - 97% участников в группе от 61 до 100 баллов, но и 55% из группы не преодолевших минимальный порог, для последней группы - это лучший показатель выполнения среди всех заданий.

С заданием 22 справились только 11% выпускников из группы не преодолевших минимальный порог и 92% - 95% в группе набравших от 61 до 100 баллов.

**6.** Задания **шестой содержательной линии «Регионы и страны мира»** выполнили 70 % выпускников (задания 11 и 24). Это лучший результат за все время проведения ЕГЭ по географии в регионе. Для сравнения, в 2016 году лишь 30% справились с заданиями данной содержательной линии. Задания страноведческого характера, проверяющие знания и понимание географической специфики отдельных стран и регионов; их различия по уровню социально-экономического развития, специализации в системе международного географического разделения труда, а также по умения выделять, описывать существенные признаки географических объектов и явлений данных стран и регионов, традиционно, из года в год, вызывают особую трудность у выпускников. Благодаря системной работе, удалось повысить результативность решения данных заданий в 2017 году. Впервые 58% обучающихся смогли определить страну по особенностям природно-ресурсного потенциала, населения, хозяйства. Это наиболее высокий за 9 лет результат. В группе не преодолевших минимальный порог с данным заданием не справился ни один экзаменуемый, в группах от 74 до 90 баллов – 80 - 100%.

**7.** Седьмая **содержательная линия «География России»** представлена наибольшим числом заданий - их 11. Средний процент их выполнения – 71%, как и в 2016 году. Хуже, чем в 2016 году, выполнены задания проверяющие знания по темам «Городское и сельское население. Города» (88 и 69%, соответственно). В группе не преодолевших минимальный порог с данным заданием не справился ни один экзаменуемый, в группах от 61 до 100 баллов – 87% - 100%; «География отраслей промышленности России» (47%), в том числе в группе не преодолевших минимальный порог с данным заданием справилось 11% экзаменуемых, в группах от 61 до 80 баллов – 64%, в группе от 81 до 100 баллов - 90%.

Традиционно хорошо выполнено задание 20 «Часовые пояса и зоны» - 86%, в том числе в группе не преодолевших минимальный порог с данным заданием справилось 44 % экзаменуемых, в группах от 61 до 80 баллов – 95%, в группе от 81 до 100 баллов – 100%.

Впервые за 9 лет, задания, имеющие неудовлетворительный процент выполнения задания 14 и 25, выполнили 85 и 45% экзаменуемых, соответственно. При этом с заданием 14 хорошо справились и ребята из группы не преодолевших минимальный порог – 77%. Первое задание аналогично заданию 11, а второе - 24, только проверяют знания и понимание географической специфики природно-хозяйственного районирования России, регионов России, а также умение выделять, описывать существенные признаки географических объектов и явлений. Главным недостатком подготовки выпускников по курсу «География России» является не достижение требования ФГОС знать и понимать особенности природы населения и хозяйства крупных географических районов России.

Таким образом, следует обратить внимание на то, что трудность вызвали задания, где необходимо выделять существенные признаки географических объектов и явлений и, наоборот, по их сочетанию определять соответствующие объекты и явления.

В ответах на задание 29 отмечена недостаточная сформированность метапредметных умений. В первую очередь это слабое владение языковыми средствами – неумение ясно, логично и точно излагать свою точку зрения, использовать адекватные языковые средства, географическую терминологию. С ним справились 11% не преодолевших минимальный порог и лишь 75% в группе от 61 до 80 баллов, а также 90% высокобалльников.

Таким образом, анализ результатов экзамена позволил выявить некоторые типичные недостатки в географической подготовке участников ЕГЭ. Учет этих недостатков имеет большое значение для повышения эффективности преподавания.

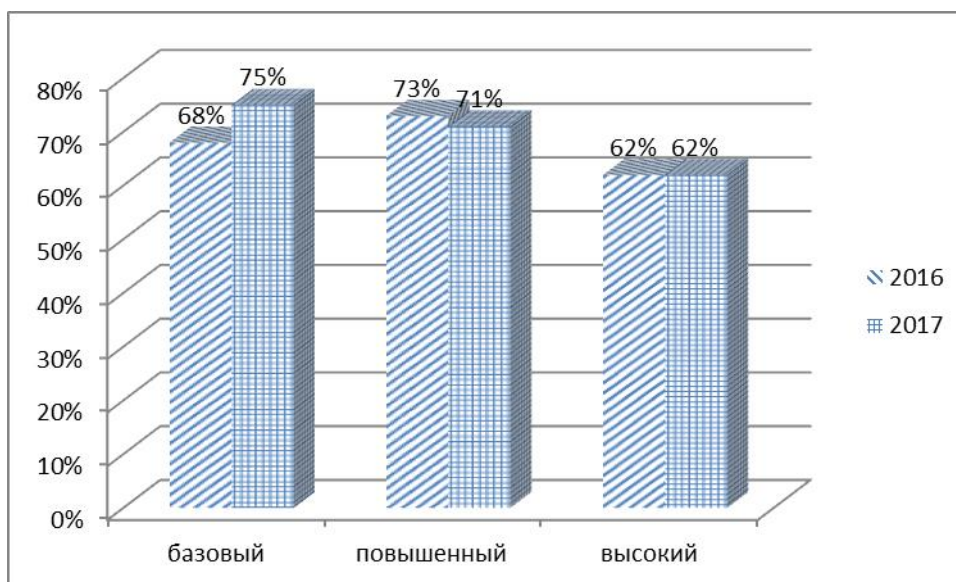
Значительная часть выпускников не способны использовать имеющиеся в их распоряжении источники информации (включенные в КИМ справочные материалы) для решения задач (например, использовать карту для выполнения заданий 24 и 25)

Впервые за 9 лет снивелировались различия успешности выполнения заданий в зависимости от содержательных линий. Тем не менее, задания раздела «Природа Земли и человек» решены традиционно хуже других. В 2017 году снизился уровень знаний выпускников по разделу «Мировое хозяйство», изучаемому в 10-11 классах. Отмечено снижение уровня знаний по теме «Отраслевая и территориальная структура хозяйства», как мира, так и России.

Участники ЕГЭ по географии по прежнему с трудом видят «маркеры» территорий, природно-хозяйственных районов, уникальность сочетания географических характеристик, как следствие не могут определить страну или субъект РФ.

Анализ развернутых ответов участников ЕГЭ показывает, что в большинстве случаев они, совпадая по смыслу с элементами содержания верных ответов, формулируются неграмотно не только с точки зрения использования терминологии, но и с точки зрения норм русского языка.

### Решаемость заданий ЕГЭ по географии различного уровня сложности, 2016 г.



Отмечается, что задания базового уровня решены лучше. В 2017 году наблюдался рост в решаемости данных заданий.

### Основные УМК по предмету, которые использовались в ОО в 2016-2017 уч.г.

Таблица 12

| Название УМК  | Примерный процент ОО, в которых использовался данный УМК |
|---|--|
| География Домогацких Е.М., Алексеевский Н.И. 2015-2016<br>Издательство «Русское слово»  | 42%  |
| География. 10-11 класс<br>Гладкий Ю.Н. 2013 Издательство Просвещение                    | 41%  |
| География 10-11 класс<br>Максаковский В.П. 2014 Издательство Просвещение                |  |
| География. Базовый и углубленный уровни. 10-11 класс<br>Бахчиева О.А., Дронов В.П. 2014 | 17%  |
| География мира. 10-11 классы. Базовый уровень Ким Э.В.,<br>Кузнецов А.П. 2014           |  |
| География. Углуб.ур. 10 кл Холина В.Н. 2014   |  |
| География. Базовый и углубленный уровни. 10-11  |  |



|  |  |
|--|--|
| класс.Бахчиева О.А., Дронов В.П. 2013  |  |
| География мира.10-11классы.Базовый уровень Ким Э.В., Кузнецов А.П. 2014              |  |
| География.Проф.ур.11кХолина В.Н. 2013  |  |
| География. Базовый и углубленный уровни. 10-11 класс Бахчиева О.А., Дронов В.П. 2014 |  |
| География мира.10-11классы.Базовый уровень Ким Э.В., Кузнецов А.П. 2014              |  |

В 2017 г. **выпускники с неудовлетворительным уровнем подготовки (не преодоление минимальный порог)** составили 3,3% от общего числа участников ЕГЭ по географии в Кемеровской области. Эти выпускники не продемонстрировали достижение ни одного из требований ФГОС, проверяемых на ЕГЭ по географии. Знания таких участников ЕГЭ фрагментарны, не имеют системы, зачастую основаны на обыденных представлениях. Для выведения таких обучающихся из «группы риска» могут быть использованы различные виды деятельности, однако с учетом дефицита времени целесообразно сосредоточиться на тех из них, которые помогут при выполнении сразу многих заданий, включаемых в КИМ.

Они не умеют определять географические координаты, расстояния и направления по картам. Не знают, не понимают: смысл основных географических категорий и понятий; географические явления и процессы в геосферах, их изменения в результате деятельности человека; географическую зональность и поясность; географические особенности природы материков и океанов; численность и динамику населения мира, отдельных стран и регионов; географические особенности отраслевой и территориальной структуры мирового хозяйства; специализацию стран в географическом разделении труда.

Не могут оценивать территориальную концентрацию населения; оценивать ресурсообеспеченность отдельных стран и регионов.

Частично умеют определять географическое положение объектов на карте, частично знают географическую специфику стран и регионов.

Не умеют определять и сравнивать по разным источникам информации географические тенденции развития природных, социально-экономических и геоэкологических объектов, процессов и явлений; не умеют выделять, описывать существенные признаки географических объектов.

Например, как уже отмечалось выше, в КИМ включаются справочные материалы (контурные карты – политическая мира и федеративного устройства России с показанными на них государствами и субъектами РФ). Эти карты не только необходимы при выполнении задания 1 КИМ, но и могут помочь при выполнении ряда других заданий экзаменационной работы: заданий на определение страны (региона России) по краткому описанию, на сравнение плотности населения отдельных стран или регионов нашей страны и других заданий, для правильного ответа на

которые необходимо представлять положение на карте стран (регионов России), указанных в условии.

Для наименее подготовленных обучающихся можно рекомендовать подписывание на контурной карте выборочно (наиболее значимых и часто проверяемых в ЕГЭ) отмеченных на ней учителем географических объектов (островов и полуостровов, форм рельефа материков, частей Мирового океана, рек и озер).

В заданиях, например, на установление правильной последовательности, ошибки могут быть связаны не только из-за неправильного понимания закономерностей, проверяемых в этих заданиях, но и о непонимании текста задания, используемой в нем географической терминологии.

Ошибки выпускников могут быть связаны и с простым незнанием географической номенклатуры, типов стран по уровню социально-экономического развития. Для устранения этой проблемы в их подготовке можно рекомендовать им провести работу по классификации по группам стран, указанных в приложении учебника, а для закрепления – дать задания по разделению списка стран на две группы. При наличии времени желательно дополнить эту работу нанесением этих стран на контурную карту.

Одна из многочисленных (45,3%) **группа участников** имеет **удовлетворительный уровень подготовки**. Эта группа экзаменуемых демонстрирует достижение многих проверяемых требований ФГОС. Они знают и понимают основные термины и понятия экономической и социальной географии, знают факты и номенклатуру, типологические характеристики стран современного мира, особенности рельефа материков и России. Их подготовка характеризуется достаточно хорошим владением материалом разных тем, наличием детальных пространственных представлений, о размещении географических объектов и явлений. Они обладают необходимыми базовыми умениями – умеют использовать картографические и статистические источники для поиска и извлечения информации (умеют читать географические карты различного содержания, определять по карте географические координаты и расстояния, определять различия во времени).

Знания выпускников этой группы не являются полными, не имеют системы. Характерный недостаток их подготовки – слабое владение понятийным аппаратом физической географии и недостаточное понимание географических явлений и процессов в геосферах, что хорошо заметно по результатам выполнения ими задания 4. Эти результаты свидетельствуют о том, что многие из пришедших на экзамен выпускников не имеют полного правильного представления об изученных географических процессах и явлениях. Они выучивают одно или два из нескольких признаков, что не позволяет им осознать сущность изучаемых процессов и, следовательно, узнавать их и правильно описывать. Такое ограниченное

восприятие, возможно, будет затруднять экзаменуемым успешное дальнейшее обучение по географическому профилю.

К значимым недостаткам подготовки этой группы выпускников относится несформированность умений: находить и анализировать информацию, необходимую для изучения географических объектов и явлений, оценки обеспеченности территорий человеческими ресурсами; оценивать ресурсообеспеченность отдельных стран и регионов мира; определять и сравнивать по разным источникам информации тенденции развития социально-экономическим объектов, процессов и явлений.

**Выпускники с хорошим уровнем** подготовки составили 44% участников экзамена в 2016 г. Они демонстрируют достижение практически всех требований образовательных стандартов. Их подготовка характеризуется хорошим знанием фактологического материала, наличием детальных пространственных представлений, отражающих географические различия природы, населения, хозяйства мира и России (они знают и понимают географические особенности климата материков и России, отраслевой структуры мирового хозяйства, размещения основных отраслей промышленности мира и отраслей хозяйства России). У этих выпускников сформирована система теоретических знаний (понятия, закономерности, понимание географических следствий движений Земли, географических явлений и процессов в геосферах; зональность и поясность); они умеют применить свои знания анализа демографических ситуаций, решения типовых заданий на объяснение особенностей природы, населения, хозяйства отдельных территорий.

В целом, важным резервом повышения уровня подготовки этой группы выпускников является развитие у них умений интегрировать имеющиеся знания с новой информацией, использовать их для решения задач в новых, нестандартных ситуациях.

**Выпускники с отличным уровнем подготовки** (высокобалльники) (8%) демонстрируют овладение всеми требованиями ФГОС.

На основании анализа результатов экзамена, выявленных недостатков подготовки выпускников можно предложить некоторые меры по совершенствованию преподавания географии в школе.

Для профилактики недостатков подготовки школьников, повышения системности их знаний, большое значение имеет своевременное выявление существующих пробелов в базовой подготовке обучающихся. Изучение многих вопросов курсов географии России и мира должно строиться с опорой на знание общих физико-географических закономерностей, изучаемых ранее. Поэтому при планировании образовательного процесса рекомендуется предусмотреть перед началом изучения каждого нового раздела курса школьной географии время на диагностику аспектов подготовки, являющихся опорными при изучении тех или иных вопросов. Особое значение имеет проведение в начале учебного года стартовой диагностики, нацеленной на проверку сформированности общеучебных

информационно-коммуникативных и иных умений, навыков, видов познавательной деятельности. Такую работу можно и нужно планировать и проводить совместно с другими учителями естественно научного и социально-гуманитарного циклов. Полезными при составлении соответствующих диагностических работ могут быть как задания из различных сборников, предназначенных для проведения тематического контроля, так и сборники заданий для оценки метапредметных результатов обучения.

Неуверенное владение географической терминологией, неполное знание признаков географических процессов и явлений ведут к искаженному восприятию этих процессов, затрудняют успешное продвижение обучающихся по образовательной траектории и препятствуют формированию научной картины мира.

Необходимо обязательный промежуточный и входной контроль знаний и умений, полученных в предыдущие годы. После выявления пробелов – работа по их устранению.

### **Меры методической поддержки изучения учебного предмета в 2016-2017 уч.г.**

#### На региональном уровне

Таблица 13

| №  | Дата                | Мероприятие  |
|----|---------------------|--|
| 1  | Август 2016 г.      | Разработка методических рекомендаций об особенностях преподавания учебных предметов в 2016-2017 уч. г. <a href="http://ipk.kuz-edu.ru/">http://ipk.kuz-edu.ru/</a> |
| 2  | Октябрь 2016 г.     | КРИПКиПРО, г. Кемерово. Проблемно-ориентированный семинар. «Системно-деятельностный подход в обучении географии в школе»   |
| 3. | 01.02-30.03 2017 г. | НФИ КемГУ, ИПК г. Новокузнецк. Научно-методический семинар. «Особенности подготовки школьников к ЕГЭ по географии в 2016 году»                                     |
|    | 17.11.2016 г.       | Информационно-методическое обеспечение образовательной деятельности средствами УМК. Электронные образовательные ресурсы  |
|    | 18.10.2016 г.       | Итоги и перспективы ЕГЭ по географии   |
|    | 06.09.2016 г.       | Разработка программ внеурочной деятельности школьников географической направленности   |
|    | 11.04.2017 г.       | Технологии реализации системно-деятельностного подхода при обучении школьников географии   |

## **ВЫВОДЫ:**

- **Перечень элементов содержания/умений и видов деятельности, усвоение которых всеми школьниками региона в целом можно считать достаточным.**

### Элементы содержания:

Атмосфера. Гидросфера; Природные ресурсы. Рациональное и нерациональное природопользование; Литосфера. Рельеф земной поверхности. Мировой океан и его части. Воды суши. Географические особенности воспроизводства населения мира. Половозрастной состав. Уровень и качество жизни населения; Географические особенности размещения населения; Структура занятости населения; Часовые пояса и зоны; Природные ресурсы; Этапы геологической истории земной коры; Геологическая хронология; Административно-территориальное устройство России; Столицы и крупные города.

### Умения и виды деятельности:

выделять, описывать существенные признаки географических объектов и явлений; уметь определять на плане и карте направления, расстояния, географические координаты; определять по карте географическое положение объектов; определять географические объекты и явления по их существенным признакам; определять и сравнивать по разным источникам информации географические тенденции развития природных, социально-экономических и геоэкологических объектов, процессов и явлений; определять различия времени, чтение карт различного содержания; оценивать ресурсообеспеченность отдельных стран и регионов мира, их демографическую ситуацию, уровни урбанизации и территориальной концентрации населения и производства; определять степень природных, антропогенных и техногенных изменений отдельных территорий; составлять таблицы, картосхемы, диаграммы, простейшие карты, модели (построение профиля); анализировать информацию, необходимую для изучения географических объектов и явлений.

- **Перечень элементов содержания / умений и видов деятельности, усвоение которых всеми школьниками региона в целом, школьниками с разным уровнем подготовки нельзя считать достаточным.**

### Элементы содержания:

Географические явления и процессы в геосферах, взаимосвязь между ними, их изменение в результате деятельности человека, географическую зональность и поясность; географические особенности природы России; географические следствия вращения Земли; географические особенности населения России; географические особенности основных отраслей

хозяйства России; специализация стран в системе географического разделения труда.

Умения и виды деятельности:

Выделять и описывать существенные признаки географических объектов и явлений (особенности природно-ресурсного потенциала, населения, хозяйства, культуры крупных стран; природно-хозяйственное районирование России. Регионы России).

– **Изменения успешности выполнения заданий разных лет по одной теме / проверяемому умению, виду деятельности представлены в таблице 13а.**

Таблица 13а

**Сопоставление успешности выполнения заданий по проверяемым элементам 2015-2017 гг. (процент выполнения)**

| Код элементов | Элементы содержания, проверяемые на ЕГЭ  | 2015 | 2016 | 2017 |
|---------------|--|------|------|------|
| <b>1</b>      | <b>ГЕОГРАФИЯ КАК НАУКА. СОВРЕМЕННЫЕ МЕТОДЫ ГЕОГРАФИЧЕСКИХ ИССЛЕДОВАНИЙ; ИСТОЧНИКИ</b>  |      |      |      |
| 1.1           | Географические модели. Географическая карта, план местности. Их основные параметры и элементы (масштаб, условные знаки, способы картографического изображения, | 76,3 | 77,9 | 93   |
| <b>2</b>      | <b>ПРИРОДА ЗЕМЛИ И ЧЕЛОВЕК</b>   |      |      |      |
| 2.1           | Земля как планета, современный облик планеты Земля. Форма, размеры, движение Земли. Соотношение суши и океана на Земле   | 66,3 | 49,5 | 73   |
| 2.2           | Земная кора и литосфера. Состав и строение. Рельеф земной поверхности. Тектоника литосферных плит  | 54,3 |      |      |
| 2.3           | Этапы геологической истории земной коры. Геологическая хронология  | 63,1 | 74,5 | 78   |
| 2.4           | Гидросфера. Состав, строение гидросферы. Мировой океан и его части. Поверхностные и подземные воды суши. Ледники и многолетняя мерзлота                        |      | 76   |      |
| 2.5           | Атмосфера. Состав, строение, циркуляция. Распределение тепла и влаги на Земле. Погода и климат   | 79,7 | 63,2 | 40   |
| 2.6           | Биосфера. Разнообразие растений и животных. Почвенный покров. Почва как особое природное образование, условия формирования почв различного типа                |      |      |      |
| 2.7           | Географическая оболочка Земли. Широтная зональность и высотная поясность, цикличность и ритмичность процессов. Природные и природно-антропогенные              | 54,3 |      |      |
| 2.8           | Особенности природы материков и океанов  |      |      |      |
| <b>3</b>      | <b>НАСЕЛЕНИЕ МИРА</b>  |      |      |      |
| 3.1           | Географические особенности размещения населения. Неравномерность размещения населения земного шара:  | 79,9 | 85,7 | 72   |
| 3.2           | География религий мира   |      |      |      |

|          |            |   |      |      |    |
|----------|------------|---|------|------|----|
|          | 3.3        | Динамика численности населения Земли. Концепция демографического перехода. Географические особенности воспроизводства населения мира. Постоянный рост населения Земли, его причины и последствия. |      |      |    |
|          | 3.4        | Половозрастной состав населения   | 81   | 80   | 77 |
|          | 3.5        | Городское и сельское население мира. Урбанизация как  | 72,2 | 80,5 |    |
|          | 3.6        | Миграция. Основные направления и типы миграций в мире   |      |      |    |
|          | 3.7        | Уровень и качество жизни населения  | 85   |      |    |
|          | 3.8        | Структура занятости населения   | 52,1 |      | 71 |
| <b>4</b> |            | <b>МИРОВОЕ ХОЗЯЙСТВО</b>  |      |      |    |
|          | 4.1        | Отраслевая структура хозяйства. География основных отраслей производственной и  |      | 73,7 | 81 |
|          | 4.2        | Ведущие страны-экспортеры основных видов промышленной продукции. Факторы размещения   |      | 95,4 |    |
|          | 4.3        | Ведущие страны-экспортеры основных видов сельскохозяйственной продукции   | 69,5 |      |    |
|          | 4.4        | Основные международные магистрали и транспортные  |      |      |    |
|          | 4.5        | Международные экономические отношения. Мировой рынок товаров и услуг. География международных экономических связей. Мировая торговля и туризм   |      |      |    |
|          | 4.6        | Интеграционные отраслевые и региональные союзы  |      |      |    |
| <b>5</b> |            | <b>ПРИРОДОПОЛЬЗОВАНИЕ И ГЕОЭКОЛОГИЯ</b>   |      |      |    |
|          | 5.1        | Природные ресурсы. Основные виды природных ресурсов, их размещение  | 71,4 | 65   | 81 |
|          | 5.2        | Рациональное и нерациональное природопользование. Особенности воздействия на окружающую среду различных сфер и отраслей хозяйства   |      | 34   | 77 |
| <b>6</b> |            | <b>РЕГИОНЫ И СТРАНЫ МИРА</b>  |      |      |    |
|          | 6.1        | Многообразие стран мира. Основные типы стран  |      |      |    |
|          | 6.2        | Современная политическая карта мира   | 81,6 |      |    |
|          | 6.3        | Столицы и крупные города  |      |      |    |
|          | 6.4        | Особенности природно-ресурсного потенциала, населения, хозяйства, культуры крупных стран мира   | 31,5 |      | 58 |
| <b>7</b> |            | <b>ГЕОГРАФИЯ РОССИИ</b>   |      |      |    |
|          | <b>7.1</b> | <b>Особенности географического положения России</b>   |      |      |    |
|          | 7.1.1      | Территория и акватория, морские и сухопутные границы  | 87,7 |      |    |
|          | 7.1.2      | Часовые зоны  | 86,1 | 90,2 | 85 |
|          | 7.1.3      | Административно-территориальное устройство России   | 77   |      |    |
|          | <b>7.2</b> | <b>Природа России</b>   |      |      |    |
|          | 7.2.1      | Особенности геологического строения, распространение крупных форм рельефа России  |      |      |    |
|          | 7.2.2      | Типы климата, факторы их формирования, климатические пояса России. Климат и хозяйственная деятельность людей  |      | 52   |    |
|          | 7.2.3      | Внутренние воды и водные ресурсы, особенности их размещения на территории России  |      |      |    |
|          | 7.2.4      | Почвы и почвенные ресурсы, размещение основных типов почв России  |      |      |    |
|          | 7.2.5      | Природно-хозяйственные различия морей   |      |      |    |
|          | 7.2.6      | Растительный и животный мир России. Природные зоны. Высотная поясность  |      |      |    |
|          | <b>7.3</b> | <b>Население России</b>   |      |      |    |

|            |   |           |             |           |
|------------|---|-----------|-------------|-----------|
| 7.3.1      | Численность, естественное движение населения  |           | 72,6        | 88        |
| 7.3.2      | Половой и возрастной составы населения  |           |             |           |
| 7.3.3      | Размещение. Основная полоса расселения  | 85        |             |           |
| 7.3.4      | Направление и типы миграции   | 85,3      | 78,3        | 88        |
| 7.3.5      | Народы и основные религии России  | 73        |             |           |
| 7.3.6      | Городское и сельское население. Города  | 86,6      | 97,6        | 68        |
| <b>7.4</b> | <b>Хозяйство России</b>   |           |             |           |
| 7.4.1      | Особенности отраслевой и территориальной структуры хозяйства России   |           |             |           |
| 7.4.2      | Природно-ресурсный потенциал и важнейшие территориальные сочетания природных ресурсов   |           |             |           |
| 7.4.3      | География отраслей промышленности   | 82,4      |             | 48        |
| 7.4.4      | География сельского хозяйства   | 66,6      | 92,1        |           |
| 7.4.5      | География важнейших видов транспорта  |           |             |           |
| <b>7.5</b> | <b>Природно-хозяйственное районирование России. Регионы России. Особенности географического положения, природы, населения, хозяйства и история развития крупных географических регионов: Севера и Северо- Запада России, Центральной России, Поволжья, Юга Европейской части страны, Урала,</b> | <b>30</b> | <b>29,4</b> | <b>58</b> |
| <b>7.6</b> | <b>Россия в современном мире</b>  |           |             |           |

**– Предложения по возможным направлениям совершенствования организации и методики обучения школьников.**

Для корректировки недостатков в подготовке будущих экзаменуемых, важное значение имеет выявление существующих пробелов в знаниях обучающихся. Рекомендуется при планировании образовательного процесса предусмотреть перед началом изучения каждого раздела курса время на выявление уровня подготовки, являющихся опорными при изучении той или иной темы. Для этого могут быть использованы различные сборники заданий, в том числе и предназначенные для подготовки к ЕГЭ. Больше внимания уделять разделу «вспомните», перед изучением нового материала.

Необходимо нацеливать процесс обучения не только на передачу некоторой системы теоретических знаний, но и на формирование умений применять эти знания на практике в различных ситуациях. В первую очередь время, необходимое для включения в образовательный процесс соответствующих видов деятельности, рекомендуется выделять за счет сокращения времени, отводимого на репродуктивные виды деятельности обучающихся, в том числе на пересказ изученного материала. Многие из них формируются в урочной деятельности, но нужно их закреплять, системно повторять. Особенно это касается материалов, изучаемых в начальном курсе географии.

При изучении страноведческого материала особенно в старших классах можно порекомендовать использовать получающую в последнее время распространение в практике технологию «перевернутого учебного процесса». Такая технология вместо традиционных домашних заданий предполагает



опережающее самостоятельное изучение обучающимися дома материала учебника, составление характеристик стран по типовому плану с последующей отработкой этого материала в классе в процессе проведения сравнения стран, проведения практических работ, базирующихся на изученном содержании. Повышению степени сформированности представлений о регионах будет способствовать проведение самостоятельных работ обучающихся с тематическими картами атласа по сравнению и объяснению различий природных условий регионов, при отработке знаний о закономерностях изменения природных условий на территории страны, при сравнении особенностей населения и хозяйственной специализации регионов.

Повышению эффективности преподавания будет способствовать усиление акцентов на сформированность у всех обучающихся ключевых географических понятий, не ограничиваться проверкой знания обучающимися определения понятий, а предлагать задания, требующие их применения. Отмеченное выше у значительной части выпускников неуверенное владение географической терминологией, неполное знание признаков географических процессов и явлений ведут к искаженному восприятию этих процессов, затрудняют успешное продвижение обучающихся по образовательной траектории и препятствуют формированию научной картины мира.

Повышению эффективности образовательного процесса будет способствовать усиление акцента на сформированность у всех обучающихся ключевых географических понятий (это фундамент достижения многих требований образовательных стандартов). Полноценная сформированность географических понятий характеризуется способностью применять их при решении задач, использовать их для выражения своих мыслей (а не для воспроизведения текстов учебника). Для обеспечения такого уровня овладения понятиями целесообразно даже при дефиците времени отрабатывать все признаки, характерные черты рассматриваемого географического явления (процесса). Понятие должно усваиваться во всей полноте, иначе у учащихся не получается использовать приобретенные знания и умения в практической деятельности и повседневной жизни.

Очевидно, что широко распространенное в практике обучения простое заучивание состава территорий районов и нанесение на контурную карту их границ не достигают желаемого результата. Сформированность этого знания возможна только при условии его использования на практике, когда это знание для учащихся из категории цели переходит в категорию средства решения учебной задачи (деятельность). Для реализации этого приема рекомендуется при изучении каждого из географических районов предусматривать самостоятельную работу обучающихся с тематическими картами России (а не отдельных районов) для составления кратких характеристик природы и населения географических районов.

При отборе текстов для использования в образовательном процессе следует руководствоваться двумя главными критериями: во-первых, для того, чтобы содержание текста стимулировало школьников к размышлению, использованию их географических знаний для решения познавательных и практико-ориентированных задач, оно должно иметь или личностную, или общественную значимость; во-вторых содержание текста должно позволять сформулировать географические вопросы, возникающие в конкретной ситуации: «где?», «почему именно здесь?», «почему здесь именно так, а не иначе?» и др.

Методическую помощь учителям и обучающимся при подготовке к ЕГЭ могут оказать материалы с сайта ФИПИ [www.fipi.ru](http://www.fipi.ru) и [ostko.ru](http://ostko.ru) :

- документы, определяющие структуру и содержание КИМ ЕГЭ 2016 г.;

- открытый банк заданий ЕГЭ;

- учебно-методические материалы для председателей и членов региональных предметных комиссий по проверке выполнения заданий с развернутым ответом экзаменационных работ ЕГЭ;

- методические рекомендации прошлых лет федерального и регионального уровня.

#### **- Предложения по возможным направлениям диагностики учебных достижений по предмету в Кемеровской области:**

Диагностика реального уровня подготовки будущих выпускников, планирующих сдавать ЕГЭ по географии, может позволить своевременно выявить пробелы в их знаниях и предпринять необходимые меры, направленные на преодоление наиболее значимых недостатков в географической подготовке будущих участников ЕГЭ.

Необходимо ежегодно отслеживать уровень усвоения элементов содержания, сформированных умений и видов деятельности. Контроль осуществлять не только по материалу прошедшего года, но и предыдущих лет. В соответствии с полученными результатами проводить корректирующие мероприятия.

## **5. РЕКОМЕНДАЦИИ:**

### Руководителям ОО:

- усилить контроль за полным и качественным выполнением учебной программы в соответствии с современными требованиями стандарта географического образования.

- в территориях, где отмечены плохие результаты, либо наблюдается изменение среднего балла в худшую сторону, усилить работу с кадровым составом, усилить контроль за качеством подготовки выпускников и повышением квалификации педагогических работников. Здесь необходимо

обеспечить проведение методических семинаров или краткосрочных курсов для учителей географии под руководством председателя, заместителя председателя региональной предметной комиссии ЕГЭ по географии и ведущих экспертов, преподавателей-методистов.

Методическим объединениям территорий:

- проанализировать результаты ЕГЭ по географии 2015 – 2017 гг. на заседаниях районных (городских), школьных методических объединениях и определить актуальные проблемы повышения качества преподавания учебного предмета «География» и уровня географической подготовки выпускников в контексте требований ФГОС;

- провести научно-методические семинары для учителей с привлечением специалистов в географии и методики ее преподавания на темы:

- «Типичные ошибки 2017 года и особенности подготовки школьников к ЕГЭ по географии в 2018 году»;

«Особенности содержания и методика формирования знаний у школьников по темам «Географические явления и процессы в геосферах, взаимосвязь между ними, их изменение в результате деятельности человека, географическую зональность и поясность»; «географические особенности природы России»; «географические следствия вращения Земли»; «географические особенности населения России»; «географические особенности основных отраслей хозяйства России»; «специализация стран в системе географического разделения труда»;

- «Географическая информация и ее прикладное значение»;
- «Технологии, методы и приемы повышения уровня знаний учащихся в изучении особенностей природно-ресурсного потенциала, населения, хозяйства, культуры крупных стран мира в школьном курсе географии»;

- «Методика организации деятельности школьников в изучении природно-хозяйственного районирования России, регионов России»;

Учителям:

- Вести во всех классах ежегодное диагностическое тестирование с целью выявления уровня усвоения элементов содержания, сформированных умений и видов деятельности. Контроль осуществлять не только по материалу прошедшего года, но и предыдущих лет. В соответствии с полученными результатами проводить корректирующие мероприятия. Работа по профилактике типичных ошибок может значительно повысить эффективность преподавания.

## 6. СОСТАВИТЕЛИ ОТЧЕТА (МЕТОДИЧЕСКОГО АНАЛИЗА ПО ПРЕДМЕТУ):

|  |  |   |
|--|--|---|
| <i>Специалисты, привлекаемые к анализу результатов ЕГЭ по предмету</i> | <i>Рябов Валерий Анатольевич, НИФ «Кемеровский государственный университет» г. Новокузнецк, декан естественно-географического факультета, кандидат географических наук, доцент</i> | <i>Председатель предметной комиссии государственной экзаменационной комиссии Кемеровской области по географии</i> |
| <i>Специалисты, привлекаемые к анализу результатов ЕГЭ по предмету</i> | <i>Демидов Сергей Сергеевич, ГУ «Областной центр мониторинга качества образования», заместитель директора</i>  |   |

### Рекомендуемые и использованные источники:

1. В.В. Барабанов, Э.М. Амбарцумова, С.Е. Дюкова Методические рекомендации для учителей, подготовленные на основе анализа типичных ошибок участников ЕГЭ 2016 года по географии / Электронный ресурс. Режим доступа: <http://www.fipi.ru/ege-i-gve-16/analiticheskie-i-metodicheskie-materialy>
2. Единый государственный экзамен: География: сборник аналитических материалов. Кемерово: ГУ ОЦМКО, 2011. – 43с.
3. Единый государственный экзамен: География: сборник аналитических материалов. Кемерово: ГУ ОЦМКО, 2012. – 53с.
4. Единый государственный экзамен: География: сборник аналитических материалов. Кемерово: ГУ ОЦМКО, 2014. – 63с.
5. Единый государственный экзамен: География: сборник аналитических материалов. Кемерово: ГУ ОЦМКО, 2015. – 63с.
6. Единый государственный экзамен: География: сборник аналитических материалов. Кемерово: ГУ ОЦМКО, 2016. – 56с.

### Интернет ресурсы:

1. <http://www.fipi.ru>
2. <http://ege.edu.ru>
3. <http://ocmko.ru>